



ที่ บก ๐๐๒๓.๓/ว.๐๐๖๖๖

ศาลากลางจังหวัดบึงกาฬ
ถนนบึงกาฬ - นครพนม
บก ๓๘๐๐๐

๑๖ มกราคม ๒๕๖๑

เรื่อง ชักซ้อมแนวทางการประเมินโรงเรียนพอเพียงท้องถิ่น สถานศึกษาพอเพียง ศูนย์การเรียนรู้ตามหลักปรัชญา
ของเศรษฐกิจพอเพียงด้านการศึกษา และแจ้งรายละเอียดการจัดสรรงบประมาณรายจ่าย ประจำปีงบประมาณ
พ.ศ. ๒๕๖๑ เพื่อเป็นค่าใช้จ่ายในการประเมินโรงเรียนพอเพียงท้องถิ่น และสถานศึกษาพอเพียง

เรียน นายอำเภอเซกา พรเจริญ ปากคาด บึงโขงหลง และศรีวิไล

อ้างถึง หนังสือจังหวัดบึงกาฬ ที่ บก ๐๐๒๓.๓/ว ๗๗๒ ลงวันที่ ๙ มีนาคม ๒๕๕๙

สิ่งที่ส่งมาด้วย ๑. สำเนาหนังสือกรมส่งเสริมการปกครองท้องถิ่น ที่ มท ๐๘๑๖.๓/ว ๒๙๐๐
ลงวันที่ ๒๒ ธันวาคม ๒๕๖๐ จำนวน ๑ ฉบับ
๒. แนวทางการประเมินฯ จำนวน ๑ ชุด
๓. รายการประเมินและเกณฑ์คุณภาพฯ (ดาวน์โหลดจากเว็บไซต์) จำนวน ๑ ชุด

ตามที่จังหวัดบึงกาฬ ได้แจ้งองค์กรปกครองส่วนท้องถิ่น ดำเนินการขับเคลื่อนหลักปรัชญา
ของเศรษฐกิจพอเพียงสู่สถานศึกษาสังกัดองค์กรปกครองส่วนท้องถิ่น โดยให้ถือเป็นนโยบายสำคัญประการหนึ่ง
ที่จะต้องส่งเสริมสนับสนุนให้สถานศึกษาในสังกัดทั้งระดับการศึกษาปฐมวัย ระดับการศึกษาขั้นพื้นฐาน และ
ระดับอาชีวศึกษา ดำเนินการนำหลักปรัชญาของเศรษฐกิจพอเพียงไปพัฒนาสถานศึกษาทั้งด้านการบริหาร
จัดการสถานศึกษา ด้านหลักสูตรและการจัดการเรียนการสอน ด้านกิจกรรมพัฒนาผู้เรียน และด้านการพัฒนา
บุคลากรของสถานศึกษา และได้แจ้งแนวทางการประเมินสถานศึกษาแบบอย่างการจัดกิจกรรมการเรียนรู้และ
การบริหารจัดการตามหลักปรัชญาของเศรษฐกิจพอเพียง (สถานศึกษาพอเพียง) สังกัดองค์กรปกครองส่วน
ท้องถิ่น รายละเอียดตามหนังสือที่อ้างถึง นั้น

จังหวัดบึงกาฬพิจารณาแล้ว เพื่อให้การขับเคลื่อนหลักปรัชญาของเศรษฐกิจพอเพียงสู่
สถานศึกษาอย่างเป็นรูปธรรม ต่อเนื่อง และยั่งยืน จึงขอให้อำเภอ ดำเนินการดังนี้

๑. แจ้งองค์กรปกครองส่วนท้องถิ่น เชิญชวนสถานศึกษาในสังกัดทั้งในระดับปฐมวัยซึ่งสามารถ
ปลูกฝังหลักปรัชญาของเศรษฐกิจพอเพียงในช่วงปฐมวัยเพื่อเป็นรากฐานการพัฒนาไปสู่ระดับการศึกษาที่สูงขึ้นใน
อนาคต ระดับการศึกษาขั้นพื้นฐาน และระดับอาชีวศึกษา เข้าร่วมโครงการ “โรงเรียนพอเพียงท้องถิ่น” ทุกแห่ง

๒. เมื่อสถานศึกษาเข้าร่วมโครงการ “โรงเรียนพอเพียงท้องถิ่น” แล้ว ให้องค์กรปกครองส่วน
ท้องถิ่นส่งเสริมสนับสนุนให้สถานศึกษาได้พัฒนาต่อยอดจาก “โรงเรียนพอเพียงท้องถิ่น” ไปสู่การประเมินเป็น
สถานศึกษาแบบอย่างการจัดกิจกรรมการเรียนรู้และการบริหารจัดการตามหลักปรัชญาของเศรษฐกิจพอเพียง

/สถานศึกษา...

(สถานศึกษาพอเพียง) และศูนย์การเรียนรู้ตามหลักปรัชญาของเศรษฐกิจพอเพียงด้านการศึกษา ร่วมกับภาคีเครือข่ายภาคการศึกษาทุกสังกัด โดยให้สถานศึกษาประเมินตนเองตามเกณฑ์ที่กระทรวงศึกษาธิการกำหนด และเมื่อสถานศึกษาพร้อมที่จะขอรับการประเมินเป็นสถานศึกษาพอเพียงให้สถานศึกษาพอเพียงให้สถานศึกษา ยื่นเรื่องเพื่อขอรับการประเมินผ่านองค์กรปกครองส่วนท้องถิ่นต้นสังกัด และส่งมายังจังหวัดตามแนวทางการประเมินที่ส่งมาพร้อมนี้ ทั้งนี้ สถานศึกษาสามารถขอรับการประเมินได้ตั้งแต่ภาคเรียนที่ ๒/๒๕๖๐ เป็นต้นไป

จึงเรียนมาเพื่อพิจารณาดำเนินการในส่วนที่เกี่ยวข้องต่อไป

ขอแสดงความนับถือ



(นายกรกต อารังวงศ์สวัสดิ์)

รองผู้ว่าราชการจังหวัดบึงกาฬ ปฏิบัติราชการแทน

ผู้ว่าราชการจังหวัดบึงกาฬ

สำนักงานส่งเสริมการปกครองท้องถิ่นจังหวัด

กลุ่มงานส่งเสริมและพัฒนาท้องถิ่น

โทร. ๐ ๔๒๔๙ ๒๔๗๗

กรมส่งเสริมและพัฒนาท้องถิ่น
1990
29 / 0.0 / 10
12.27



กรมส่งเสริมการปกครองท้องถิ่น
จ.บึงกาฬ
เลขที่รับ 10038
วันที่ 27 ธ.ค. 2560
เวลา 10:00

กรมส่งเสริมการปกครองท้องถิ่น
กรมส่งเสริมการปกครองท้องถิ่น
กรมส่งเสริมการปกครองท้องถิ่น
กรมส่งเสริมการปกครองท้องถิ่น

ที่ มท ๐๘๑๖.๓/ว ๒๕๖๐

กรมส่งเสริมการปกครองท้องถิ่น
ถนนนครราชสีมา กทม. ๑๐๓๐๐

๒๒ ธันวาคม ๒๕๖๐

เรื่อง ชักซ้อมแนวทางการประเมินโรงเรียนพอเพียงท้องถิ่น สถานศึกษาพอเพียง ศูนย์การเรียนรู้ตามหลักปรัชญา
ของเศรษฐกิจพอเพียงด้านการศึกษา และแจ้งรายละเอียดการจัดสรรงบประมาณรายจ่ายประจำปีงบประมาณ
พ.ศ. ๒๕๖๑ เพื่อเป็นค่าใช้จ่ายในการประเมินโรงเรียนพอเพียงท้องถิ่น และสถานศึกษาพอเพียง

เรียน ผู้ว่าราชการจังหวัด ทุกจังหวัด

- อ้างถึง ๑. หนังสือกรมส่งเสริมการปกครองท้องถิ่น ด่วนมาก ที่ มท ๐๘๙๓.๒/ว ๑๕๕๖ ลงวันที่ ๒๘ กรกฎาคม ๒๕๕๕
๒. หนังสือกรมส่งเสริมการปกครองท้องถิ่น ที่ มท ๐๘๙๓.๒/ว ๑๐๖๓ ลงวันที่ ๒๗ พฤษภาคม ๒๕๕๘
๓. หนังสือกรมส่งเสริมการปกครองท้องถิ่น ด่วนที่สุด ที่ มท ๐๘๙๓.๒/ว ๘๗๗ ลงวันที่ ๓ พฤษภาคม ๒๕๕๙

- สิ่งที่ส่งมาด้วย ๑. แนวทางการประเมินฯ จำนวน ๑ ชุด
๒. รายการประเมินและเกณฑ์คุณภาพฯ (ดาวน์โหลดจากเว็บไซต์) จำนวน ๑ ชุด
๓. รายชื่อผู้ประเมินสถานศึกษาพอเพียงตามประกาศกระทรวงศึกษาธิการ
(ดาวน์โหลดจากเว็บไซต์) จำนวน ๘ ชุด
๔. บัญชีการจัดสรรงบประมาณรายจ่ายประจำปีงบประมาณ ๒๕๖๑ จำนวน ๑ ชุด

ตามที่กรมส่งเสริมการปกครองท้องถิ่น ได้ขอความร่วมมือจังหวัดแจ้งองค์กรปกครอง
ส่วนท้องถิ่น ดำเนินการขับเคลื่อนหลักปรัชญาของเศรษฐกิจพอเพียงสู่สถานศึกษาสังกัดองค์กรปกครอง
ส่วนท้องถิ่น โดยให้ถือเป็นนโยบายสำคัญประการหนึ่งที่จะต้องส่งเสริมสนับสนุนให้สถานศึกษาในสังกัด
ทั้งระดับการศึกษาปฐมวัย ระดับการศึกษาขั้นพื้นฐาน และระดับอาชีวศึกษา ดำเนินการนำหลักปรัชญา
ของเศรษฐกิจพอเพียงไปพัฒนาสถานศึกษาทั้งด้านการบริหารจัดการสถานศึกษา ด้านหลักสูตรและการจัด
การเรียนการสอน ด้านกิจกรรมพัฒนาผู้เรียน และด้านการพัฒนาบุคลากรของสถานศึกษา และได้แจ้งแนวทาง
การประเมินสถานศึกษาแบบอย่างการจัดกิจกรรมการเรียนรู้และการบริหารจัดการตามหลักปรัชญาของ
เศรษฐกิจพอเพียง (สถานศึกษาพอเพียง) สังกัดองค์กรปกครองส่วนท้องถิ่น พร้อมทั้งได้จัดสรรงบประมาณเพื่อ
เป็นค่าใช้จ่ายในการดำเนินการประเมินดังกล่าว และเพื่อเป็นการส่งเสริมสนับสนุนให้โรงเรียนในสังกัดองค์กร
ปกครองส่วนท้องถิ่น ได้ขับเคลื่อนเศรษฐกิจพอเพียงอย่างจริงจัง ต่อเนื่อง และยั่งยืน จึงได้ดำเนินโครงการ
“โรงเรียนพอเพียงท้องถิ่น” ตั้งแต่ปี พ.ศ.๒๕๕๙ เป็นต้นมาซึ่งมีสถานศึกษาให้ความสำคัญเข้าร่วมโครงการ
เป็นจำนวนมาก ความละเอียดทราบแล้ว นั้น

เพื่อให้การขับเคลื่อนหลักปรัชญาของเศรษฐกิจพอเพียงสู่สถานศึกษาอย่างเป็นรูปธรรม
ต่อเนื่อง และยั่งยืน จึงขอความร่วมมือจังหวัด ดำเนินการดังนี้

๑. แจ้งองค์กรปกครองส่วนท้องถิ่น เชิญชวนสถานศึกษาในสังกัดทั้งในระดับปฐมวัยซึ่งสามารถ
ปลูกฝังหลักปรัชญาของเศรษฐกิจพอเพียงในช่วงปฐมวัยเพื่อเป็นรากฐานการพัฒนาไปสู่ระดับการศึกษาที่สูงขึ้น
ในอนาคต ระดับการศึกษาขั้นพื้นฐาน และระดับอาชีวศึกษา เข้าร่วมโครงการ “โรงเรียนพอเพียงท้องถิ่น” ทุกแห่ง

๒. เมื่อสถานศึกษาเข้าร่วมโครงการ “โรงเรียนพอเพียงท้องถิ่น” แล้ว ให้องค์กรปกครองส่วนท้องถิ่น ส่งเสริมสนับสนุนให้สถานศึกษาได้พัฒนาต่อยอดจาก “โรงเรียนพอเพียงท้องถิ่น” ไปสู่การประเมินเป็นสถานศึกษา แบบอย่างการจัดกิจกรรมการเรียนรู้และการบริหารจัดการตามหลักปรัชญาของเศรษฐกิจพอเพียง (สถานศึกษา พอเพียง) และศูนย์การเรียนรู้ตามหลักปรัชญาของเศรษฐกิจพอเพียงด้านการศึกษา ร่วมกับภาคีเครือข่ายภาคการศึกษา ทุกสังกัด โดยให้สถานศึกษาประเมินตนเองตามเกณฑ์ที่กระทรวงศึกษาธิการกำหนด และเมื่อสถานศึกษาพร้อม ที่จะขอรับการประเมินเป็นสถานศึกษาพอเพียงให้สถานศึกษา ยื่นเรื่องเพื่อขอรับการประเมินผ่านองค์กรปกครอง ส่วนท้องถิ่นต้นสังกัด และส่งไปยังจังหวัดตามแนวทางการประเมินที่ส่งมาพร้อมนี้ ทั้งนี้ สถานศึกษาสามารถขอรับ การประเมินได้ตั้งแต่ภาคเรียนที่ ๒/๒๕๖๐ เป็นต้นไป

๓. กรมส่งเสริมการปกครองท้องถิ่นได้จัดสรรงบประมาณรายจ่ายประจำปีงบประมาณ พ.ศ. ๒๕๖๑ แผนงาน : พื้นฐานด้านการปรับสมดุลและพัฒนาระบบการบริหารจัดการภาครัฐ ผลผลิต : ส่งเสริมและสนับสนุน องค์กรปกครองส่วนท้องถิ่น งบดำเนินงาน รหัสงบประมาณ ๑๕๐๐๘๕๘๐๐๕๐๐๐๐๐๐๐๐ กิจกรรมหลัก ส่งเสริม กิจกรรมการศึกษาท้องถิ่น รหัสกิจกรรมหลัก ๑๕๐๐๘๑๐๐๐M๒๒๗๐ รายการค่าใช้จ่ายจัดกิจกรรมด้านการศึกษา ท้องถิ่น โครงการขับเคลื่อนหลักปรัชญาของเศรษฐกิจพอเพียง ให้สำนักงานส่งเสริมการปกครองท้องถิ่นจังหวัด เพื่อเป็นค่าใช้จ่ายในการประเมินโรงเรียนพอเพียงท้องถิ่น และสถานศึกษาพอเพียง เช่น ค่าพาหนะ และค่า เบี้ยเลี้ยง ฯลฯ รายเอียดตามบัญชีจัดสรรที่ส่งมาพร้อมนี้ และเพื่อให้การบริหารงบประมาณมีประสิทธิภาพ สามารถดำเนินการประเมินสถานศึกษาสำเร็จตามวัตถุประสงค์ จึงขอให้สำนักงานส่งเสริมการปกครองท้องถิ่น จังหวัดบริหารงบประมาณที่ได้รับอย่างคุ้มค่าและประหยัด โดยถือปฏิบัติตามระเบียบและหนังสือสั่งการที่เกี่ยวข้อง ทั้งนี้ เมื่อดำเนินการบรรลุวัตถุประสงค์แล้วให้รายงานผลการเบิกจ่ายเงินให้กรมส่งเสริมการปกครองท้องถิ่นทราบ ผ่านทางเว็บไซต์ www.dla.go.th ระบบ E-REPORT เรื่องรายงานงบประมาณ

จึงเรียนมาเพื่อโปรดพิจารณาดำเนินการในส่วนที่เกี่ยวข้องต่อไป

ขอแสดงความนับถือ



(นายสุทธิพงษ์ จุลเจริญ)

อธิบดีกรมส่งเสริมการปกครองท้องถิ่น

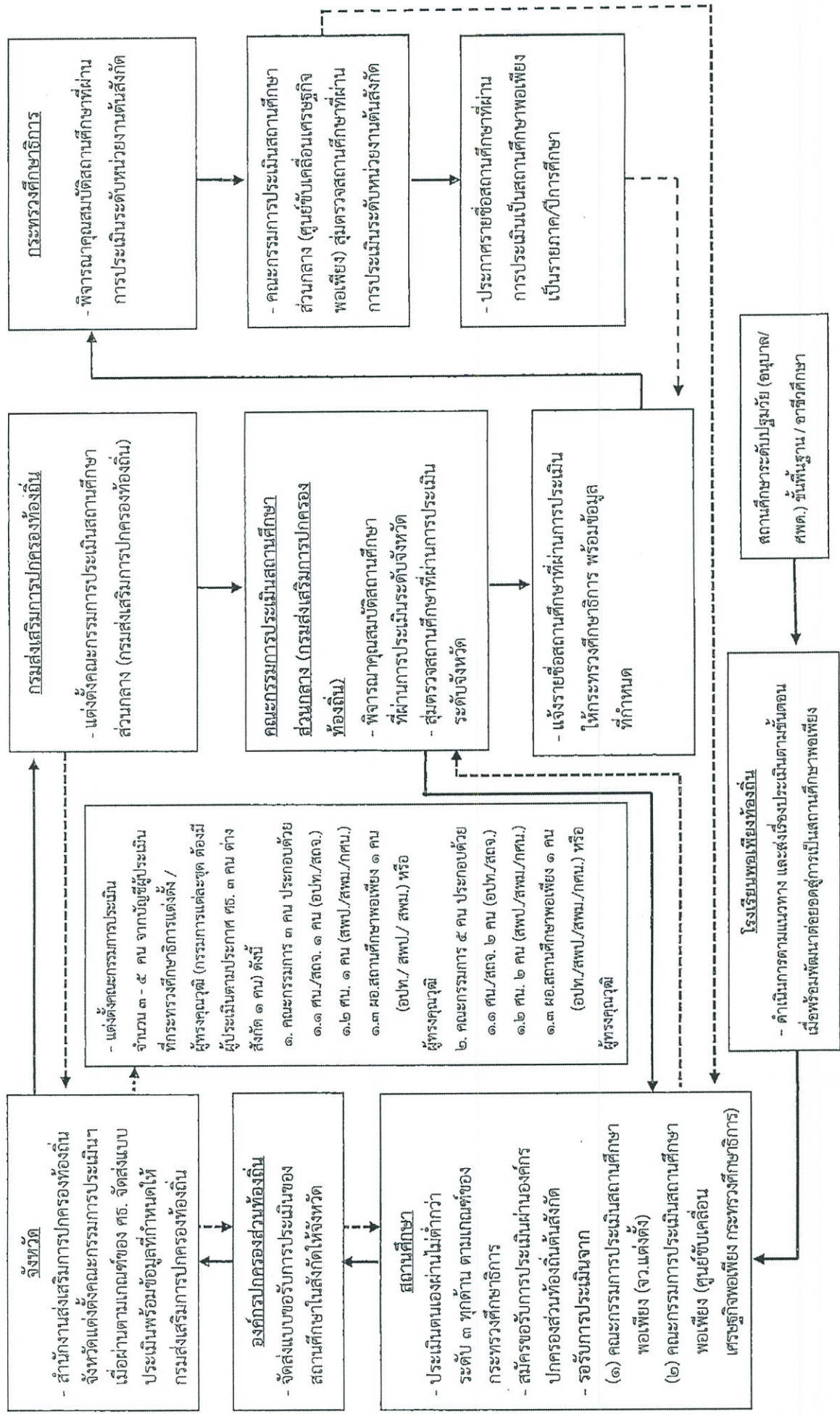
กองส่งเสริมและพัฒนาการจัดการศึกษาท้องถิ่น

กลุ่มงานส่งเสริมการจัดการศึกษาท้องถิ่น

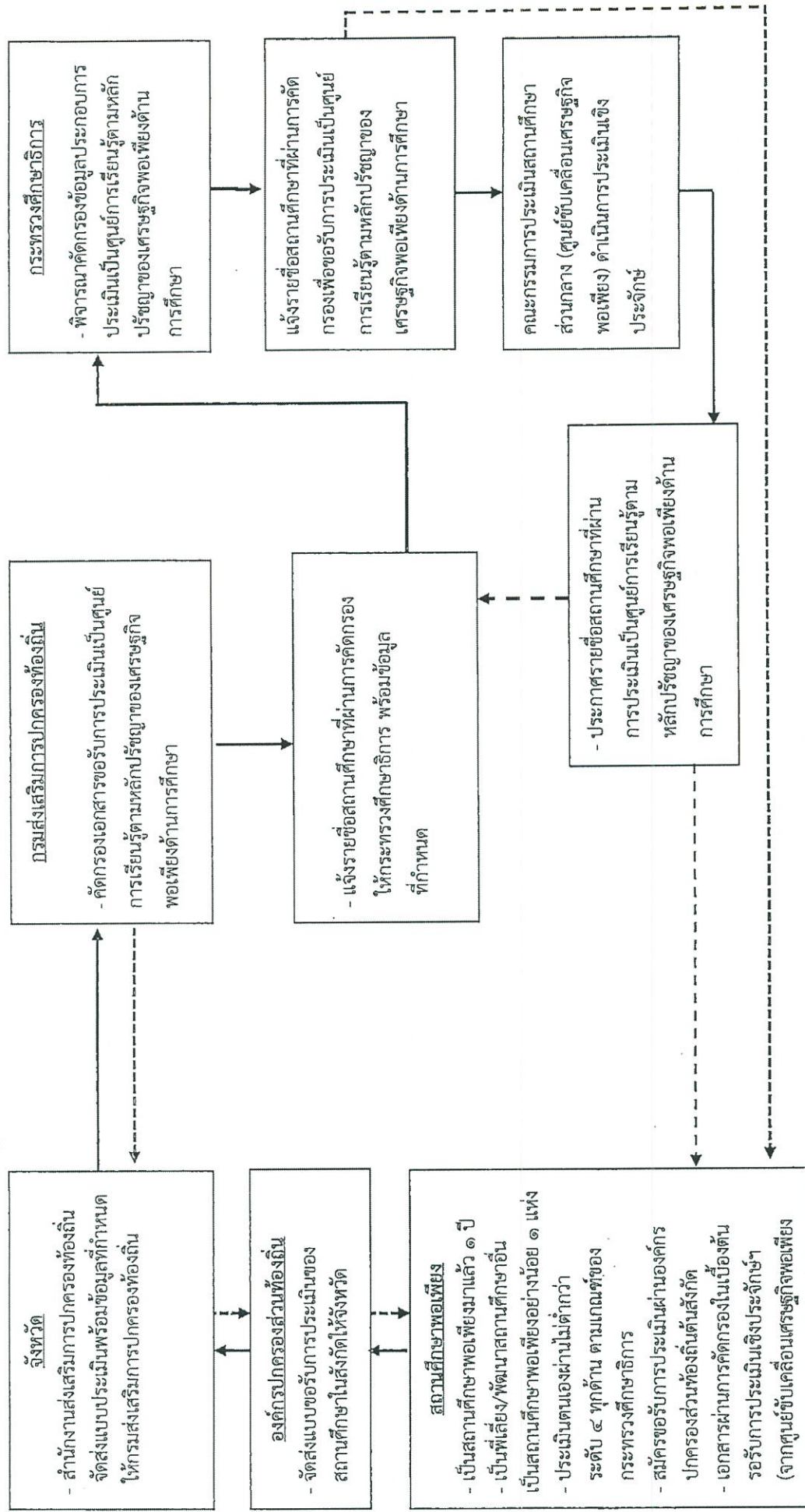
โทร. ๐ ๒๒๔๑ ๙๐๐๐ ต่อ ๕๓๑๒

โทรสาร ๐ ๒๒๔๑ ๙๐๒๑-๓ ต่อ ๒๑๘

แนวทางการประเมินสถานศึกษาแบบอย่างการจัดกิจกรรมการเรียนรู้
และบริหารจัดการตามหลักปรัชญาของเศรษฐกิจพอเพียง (สถานศึกษาพอเพียง)
สิ่งที่ต้องคัดกรองออกส่วนท้องถิ่น



แนวทางการประเมินศูนย์การเรียนรู้ตามหลักปรัชญาของเศรษฐกิจพอเพียงด้านการศึกษา
สิ่งที่ต้องกำกับการปกครองส่วนท้องถิ่น



หมายเหตุ : การส่งเรื่องขอรับการประเมินเป็นศูนย์การเรียนรู้ตามหลักปรัชญาของเศรษฐกิจพอเพียงด้านการศึกษา
เมื่อสถานศึกษาพอเพียง มีความพร้อมสามารถส่งเรื่องขอรับการประเมินตามขั้นตอนได้เลย