



ที่ บก ๐๐๒๓.๓/๐.๓๗๗๕

ศาลากลางจังหวัดบึงกาฬ  
ถนนบึงกาฬ – นครพนม  
บก ๓๘๐๐๐

๑๐ กันยายน ๒๕๖๑

เรื่อง การบันทึกระบบข้อมูลสารสนเทศทางการศึกษาท้องถิ่น (School Information System : SIS) และระบบสารสนเทศทางการศึกษา ศูนย์พัฒนาเด็กเล็กขององค์กรปกครองส่วนท้องถิ่น (Child development Center information System : CCIS) ประจำปีการศึกษา ๒๕๖๑ (ครั้งที่ ๒)

เรียน นายอำเภอ ทุกอำเภอ

สิ่งที่ส่งมาด้วย สำเนาหนังสือกรมส่งเสริมการปกครองท้องถิ่น ที่ มท ๐๘๑๖.๒/ว ๒๗๒๖ ลงวันที่ ๓ กันยายน ๒๕๖๑

จำนวน ๑ ชุด

ด้วยกรมส่งเสริมการปกครองท้องถิ่น จะดำเนินการเปิดระบบข้อมูลสารสนเทศทางการศึกษาท้องถิ่น (School Information System : SIS) และระบบสารสนเทศทางการศึกษา ศูนย์พัฒนาเด็กเล็กขององค์กรปกครองส่วนท้องถิ่น (Child development Center information System : CCIS) ในระหว่างวันที่ ๒๒ ตุลาคม ๒๕๖๑ ถึงวันที่ ๙ พฤศจิกายน ๒๕๖๑ เพื่อให้องค์กรปกครองส่วนท้องถิ่นและสถานศึกษาในสังกัดองค์กรปกครองส่วนท้องถิ่น บันทึกข้อมูลนักเรียนของสถานศึกษาในสังกัดองค์กรปกครองส่วนท้องถิ่น รวมทั้งข้อมูลตามฐานข้อมูลอื่นๆ และข้อมูลนักเรียนของโรงเรียนในสังกัดอื่นๆ ประจำปีการศึกษา ๒๕๖๑ โดยใช้เป็นฐานข้อมูลในการจัดสรรงบประมาณด้านการศึกษา ให้แก่องค์กรปกครองส่วนท้องถิ่นต่อไป เพื่อให้การจัดสรรงบประมาณเป็นไปด้วยความเรียบร้อย ถูกต้อง และครบถ้วน จึงขอความร่วมมืออำเภอดำเนินการ ดังนี้

๑. แจ้งให้องค์กรปกครองส่วนท้องถิ่นดำเนินการตามแนวทางการบันทึกข้อมูลในระบบข้อมูลสารสนเทศทางการศึกษาท้องถิ่น (SIS) และระบบสารสนเทศทางการศึกษา ศูนย์พัฒนาเด็กเล็กขององค์กรปกครองส่วนท้องถิ่น (CCIS) ปีการศึกษา ๒๕๖๑ (ครั้งที่ ๒)

๒. แจ้งให้องค์กรปกครองส่วนท้องถิ่น กำชับผู้รับผิดชอบในการดำเนินการบันทึกข้อมูลนักเรียนและเด็กเล็ก ในระบบสารสนเทศทางการศึกษาท้องถิ่น (SIS) หรือระบบสารสนเทศทางการศึกษา ศูนย์พัฒนาเด็กเล็กขององค์กรปกครองส่วนท้องถิ่น (CCIS) ให้แล้วเสร็จภายในวันที่ ๙ พฤศจิกายน ๒๕๖๑

โดยระบบจะปิดการบันทึกข้อมูลในเวลาเที่ยงคืน ทั้งนี้ กรมส่งเสริมการปกครองท้องถิ่น จะถือว่าข้อมูลดังกล่าว เป็นข้อมูลที่ต้อง ครบถ้วน เพื่อใช้ประกอบการพิจารณาจัดสรรงบประมาณด้านการศึกษาต่อไป หากภายหลังองค์กรปกครองส่วนท้องถิ่นไม่ได้รับการจัดสรรงบประมาณด้านการศึกษา โดยเฉพาะเงินอุดหนุนค่าอาหารเสริม (นม) และอาหารกลางวัน ให้พิจารณาดำเนินการแก่ผู้รับผิดชอบขององค์กรปกครองส่วนท้องถิ่นที่ไม่ได้บันทึกข้อมูลซึ่งถือเป็นความบกพร่องของเจ้าหน้าที่ผู้รับผิดชอบขององค์กรปกครองส่วนท้องถิ่นนั้น ๆ

/๓. แจ้งให้...

๓. แจ้งให้องค์กรปกครองส่วนท้องถิ่นกำกับให้ผู้รับผิดชอบขององค์กรปกครองส่วนท้องถิ่น สถานศึกษา (โรงเรียนและศูนย์พัฒนาเด็กเล็กขององค์กรปกครองส่วนท้องถิ่น) ตรวจสอบความซ้ำซ้อนและ ตรวจสอบนักเรียนและเด็กเล็กว่ามีตัวตนอยู่จริง เพื่อป้องกันมิให้มีข้อมูลซ้ำซ้อนกัน หรือไม่มีตัวตนอยู่จริง ทั้งนี้ หากมีการตรวจพบภายหลังว่ามีการบันทึกข้อมูลซ้ำซ้อนหรือบันทึกข้อมูลนักเรียนที่ไม่มีตัวตนอยู่จริง ให้องค์กรปกครองส่วนท้องถิ่นพิจารณาดำเนินการแก่ผู้รับผิดชอบขององค์กรปกครองส่วนท้องถิ่น ที่มีส่วนเกี่ยวข้องกับข้อมูลดังกล่าว

๔. ให้องค์กรปกครองส่วนท้องถิ่นจัดทำแบบรายงานที่เกี่ยวข้อง ส่งให้สำนักงานส่งเสริมการปกครองท้องถิ่นจังหวัดบึงกาฬ ภายในวันที่ ๗ ธันวาคม ๒๕๖๑ รายละเอียดปรากฏตาม สิ่งที่ส่งมาด้วย

จึงเรียนมาเพื่อพิจารณาดำเนินการต่อไป

ขอแสดงความนับถือ



(นายกรรต อารวงศ์สวัสดิ์)

รองผู้ว่าราชการจังหวัดบึงกาฬ ปฏิบัติราชการแทน

ผู้ว่าราชการจังหวัดบึงกาฬ

สำนักงานส่งเสริมการปกครองท้องถิ่นจังหวัด

กลุ่มงานส่งเสริมและพัฒนาท้องถิ่น

โทรศัพท์ ๐ ๔๒๔๙ ๒๔๗๗

โทรสาร ๐ ๔๒๔๙ ๒๔๘๐

กรมส่งเสริมการปกครองท้องถิ่น  
เลขที่รับที่ 1233  
วันที่ 4-6 ก.ย. 2561  
ที่ มท ๐๘๑๖.๒/ว ๒๗/๒๖



สนง.ส่งเสริมการปกครองท้องถิ่น  
จ.บึงกาฬ  
เลขที่รับ 5926  
วันที่ 6 ก.ย. 2561  
คดี 10.๒

งานบริหารทั่วไป  
 กลุ่มงานมาตรฐานฯ  
 กลุ่มงานส่งเสริมฯ  
 กลุ่มงานกฎหมายฯ  
 กลุ่มงานการเงินฯ

กรมส่งเสริมการปกครองท้องถิ่น  
ถนนนครราชสีมา เขตดุสิต  
กทม. ๑๐๓๐๐

๓ กันยายน ๒๕๖๑

เรื่อง การบันทึกระบบข้อมูลสารสนเทศทางการศึกษาท้องถิ่น (School Information System : SIS) และระบบสารสนเทศทางการศึกษา ศูนย์พัฒนาเด็กเล็กขององค์กรปกครองส่วนท้องถิ่น (Child development center information system : CCIS) ประจำปีการศึกษา ๒๕๖๑ (ครั้งที่ ๒)

เรียน ผู้ว่าราชการจังหวัด ทุกจังหวัด

- สิ่งที่ส่งมาด้วย
๑. แนวทางการดำเนินการบันทึกข้อมูลระบบข้อมูลสารสนเทศทางการศึกษาท้องถิ่น (School Information System : SIS) และระบบสารสนเทศทางการศึกษา ศูนย์พัฒนาเด็กเล็กขององค์กรปกครองส่วนท้องถิ่น (Child development center information system : CCIS) ประจำปีการศึกษา ๒๕๖๑ (ครั้งที่ ๒) จำนวน ๑ ชุด
  ๒. แบบรายงานข้อมูลทั่วไปเกี่ยวกับการจัดการศึกษาโรงเรียนสังกัดองค์กรปกครองส่วนท้องถิ่น (สำหรับจังหวัดรายงาน) จำนวน ๑ ฉบับ
  ๓. แบบรายงานจำนวนองค์กรปกครองส่วนท้องถิ่นที่จัดการศึกษา (สำหรับจังหวัดรายงาน) จำนวน ๑ ฉบับ
  ๔. แบบรายงานข้อมูลศูนย์พัฒนาเด็กเล็กขององค์กรปกครองส่วนท้องถิ่นในระดับจังหวัด จำนวน ๑ ฉบับ

ด้วยกรมส่งเสริมการปกครองท้องถิ่น จะดำเนินการเปิดระบบข้อมูลสารสนเทศทางการศึกษาท้องถิ่น (School Information System : SIS) และระบบสารสนเทศทางการศึกษา ศูนย์พัฒนาเด็กเล็กขององค์กรปกครองส่วนท้องถิ่น (Child development center information system : CCIS) ในระหว่างวันที่ ๒๒ ตุลาคม ถึงวันที่ ๙ พฤศจิกายน ๒๕๖๑ เพื่อให้องค์กรปกครองส่วนท้องถิ่นและสถานศึกษาในสังกัดองค์กรปกครองส่วนท้องถิ่น บันทึกข้อมูลนักเรียนของสถานศึกษาในสังกัดองค์กรปกครองส่วนท้องถิ่น รวมทั้งข้อมูลตามฐานข้อมูลอื่นๆ และข้อมูลนักเรียนของโรงเรียนในสังกัดอื่นๆ ประจำปีการศึกษา ๒๕๖๑ โดยใช้เป็นฐานข้อมูลในการจัดสรรงบประมาณด้านการศึกษา ให้แก่องค์กรปกครองส่วนท้องถิ่นต่อไป เพื่อให้การจัดสรรงบประมาณเป็นไปด้วยความเรียบร้อย ถูกต้อง และครบถ้วน จึงขอความร่วมมือให้จังหวัดดำเนินการดังนี้

๑. ดำเนินการตามแนวทางการบันทึกข้อมูลในระบบข้อมูลสารสนเทศทางการศึกษาท้องถิ่น (SIS) และระบบสารสนเทศทางการศึกษา ศูนย์พัฒนาเด็กเล็กขององค์กรปกครองส่วนท้องถิ่น (CCIS) ปีการศึกษา ๒๕๖๑ (ครั้งที่ ๒) รายละเอียดตามสิ่งที่ส่งมาด้วย

๒. แจ้งให้องค์กรปกครองส่วนท้องถิ่น กำชับผู้รับผิดชอบในการดำเนินการบันทึกข้อมูลนักเรียนและเด็กเล็ก ในระบบสารสนเทศทางการศึกษาท้องถิ่น (SIS) หรือระบบสารสนเทศทางการศึกษาศูนย์พัฒนาเด็กเล็กขององค์กรปกครองส่วนท้องถิ่น (CCIS) ให้แล้วเสร็จภายในวันที่ ๙ พฤศจิกายน ๒๕๖๑

/โดยระบบ ...

โดยระบบจะปิดการบันทึกข้อมูลในเวลาเที่ยงคืน ทั้งนี้ กรมส่งเสริมการปกครองท้องถิ่นจะถือว่า ข้อมูลดังกล่าว เป็นข้อมูลที่ถูกต้อง ครบถ้วน เพื่อใช้ประกอบการพิจารณาจัดสรรงบประมาณด้านการศึกษา ต่อไป หากภายหลังองค์กรปกครองส่วนท้องถิ่นไม่ได้รับการจัดสรรงบประมาณด้านการศึกษา โดยเฉพาะเงินอุดหนุนค่าอาหารเสริม (นม) และอาหารกลางวัน ให้พิจารณาดำเนินการแก่ผู้รับผิดชอบขององค์กรปกครองส่วนท้องถิ่นที่ไม่ได้บันทึกข้อมูลซึ่งถือเป็นความบกพร่องของเจ้าหน้าที่ผู้รับผิดชอบขององค์กรปกครองส่วนท้องถิ่นนั้นๆ

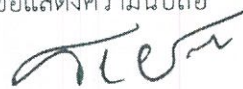
๓. แจ้งให้องค์กรปกครองส่วนท้องถิ่นกำกับให้ผู้รับผิดชอบขององค์กรปกครองส่วนท้องถิ่น สถานศึกษา (โรงเรียนและศูนย์พัฒนาเด็กเล็กในสังกัดองค์กรปกครองส่วนท้องถิ่น) ตรวจสอบความซ้ำซ้อน และตรวจสอบนักเรียนและเด็กเล็กว่ามีตัวตนอยู่จริง เพื่อป้องกันมิให้มีข้อมูลซ้ำซ้อนกัน หรือไม่มีตัวตนอยู่จริง ทั้งนี้ หากมีการตรวจพบภายหลังว่ามีการบันทึกข้อมูลซ้ำซ้อนหรือบันทึกข้อมูลนักเรียนที่ไม่มีตัวตนอยู่จริง ให้องค์กรปกครองส่วนท้องถิ่นพิจารณาดำเนินการแก่ผู้รับผิดชอบขององค์กรปกครองส่วนท้องถิ่นที่มีส่วนเกี่ยวข้องกับการบันทึกข้อมูลดังกล่าว

๔. ให้สำนักงานส่งเสริมการปกครองท้องถิ่นจังหวัด สุ่มตรวจสอบการบันทึกข้อมูลนักเรียน และเด็กเล็กในสถานศึกษาสังกัดองค์กรปกครองส่วนท้องถิ่นเป็นระยะ ในช่วงเวลาการเปิดระบบเพื่อบันทึกข้อมูล

๕. ให้สำนักงานส่งเสริมการปกครองท้องถิ่นจังหวัดรวบรวมแบบรายงานขององค์กรปกครองส่วนท้องถิ่นและจัดทำแบบรายงาน ตามสิ่งที่ส่งมาด้วย ๒ - ๕ ส่งให้กรมส่งเสริมการปกครองท้องถิ่น ภายในวันที่ ๑๔ ธันวาคม ๒๕๖๑

จึงเรียนมาเพื่อโปรดพิจารณาดำเนินการต่อไป

ขอแสดงความนับถือ



(นายธนา ยันตรโกวิท)

รองอธิบดี ปฏิบัติราชการแทน  
อธิบดีกรมส่งเสริมการปกครองท้องถิ่น

กองส่งเสริมและพัฒนาการจัดการศึกษาท้องถิ่น

กลุ่มงานยุทธศาสตร์การพัฒนาการจัดการศึกษาท้องถิ่น

โทร. ๐ ๒๒๔๑ ๙๐๒๑ - ๓ ต่อ ๓๐๒, ๓๐๖

โทรสาร ๐ ๒๒๔๑ ๙๐๒๑ - ๓ ต่อ ๓๑๘

ผู้ประสานงาน : นางสาวชัชฎาภรณ์ ว่องไวชัยเจริญ ๐๖ ๒๗๐๑ ๙๖๓๘

**แนวทางการดำเนินการบันทึกข้อมูล**  
**ระบบข้อมูลสารสนเทศทางการศึกษาท้องถิ่น (School Information System : SIS)**  
**และระบบสารสนเทศทางการศึกษาศูนย์พัฒนาเด็กเล็กขององค์กรปกครองส่วนท้องถิ่น**  
**(Child development Center Information System : CCIS)**  
**ประจำปีการศึกษา ๒๕๖๑ (ครั้งที่ ๒)**

(แนบท้ายหนังสือกรมส่งเสริมการปกครองท้องถิ่น ด่วนที่สุด ที่ มท ๐๘๑๖.๒/ว๒๗๒๖ ลงวันที่ ๓ กันยายน ๒๕๖๑)

\*\*\*\*\*

กรมส่งเสริมการปกครองท้องถิ่น (สถ.) ได้จัดทำระบบข้อมูลสารสนเทศทางการศึกษาท้องถิ่น เพื่อให้  
องค์กรปกครองส่วนท้องถิ่น และสถานศึกษา (โรงเรียนและศูนย์พัฒนาเด็กเล็กในสังกัดองค์กรปกครอง  
ส่วนท้องถิ่น) บันทึกข้อมูลนักเรียน และข้อมูลเด็กเล็กของสถานศึกษาในสังกัดองค์กรปกครองส่วนท้องถิ่น  
รวมทั้งข้อมูลตามฐานข้อมูลอื่นๆ แบบสำรวจการขอรับสนับสนุนงบประมาณเงินอุดหนุนเฉพาะกิจ รายการ  
ค่าก่อสร้างอาคารเรียน รายการค่าครุภัณฑ์การศึกษา และอาคารศูนย์พัฒนาเด็กเล็ก รวมทั้งข้อมูลนักเรียน  
ของโรงเรียน ในสังกัดอื่นๆ เพื่อใช้เป็นฐานข้อมูลในการจัดสรรงบประมาณ ด้านการศึกษา ทั้งเงินอุดหนุนทั่วไป  
และเงินอุดหนุนเฉพาะกิจให้แก่องค์กรปกครองส่วนท้องถิ่น

**๑. ระบบสารสนเทศทางการศึกษาท้องถิ่น มีจำนวน ๒ ระบบ**

**๑.๑ ระบบข้อมูลสารสนเทศทางการศึกษาท้องถิ่น (School Information System : SIS)**

(๑) สำหรับให้สถานศึกษา (โรงเรียน) ในสังกัดองค์กรปกครองส่วนท้องถิ่นบันทึกข้อมูลนักเรียนและ  
ข้อมูลตามฐานข้อมูลอื่นๆ แบบสำรวจการสนับสนุนเงินอุดหนุนเฉพาะกิจ รายการค่าก่อสร้างอาคารเรียนและ  
แบบสำรวจการสนับสนุนเงินอุดหนุนเฉพาะกิจ รายการค่าครุภัณฑ์การศึกษา

(๒) สำหรับให้องค์กรปกครองส่วนท้องถิ่นบันทึกข้อมูลนักเรียนของสถานศึกษาสังกัดอื่น

**๑.๒ ระบบสารสนเทศทางการศึกษาศูนย์พัฒนาเด็กเล็กขององค์กรปกครองส่วนท้องถิ่น (Child  
development Center Information System : CCIS)**

สำหรับให้สถานศึกษา (ศูนย์พัฒนาเด็กเล็ก) ในสังกัดองค์กรปกครองส่วนท้องถิ่นบันทึกข้อมูลเด็กเล็ก  
และข้อมูลตามฐานข้อมูลอื่นๆ ของศูนย์พัฒนาเด็กเล็กในสังกัดองค์กรปกครองส่วนท้องถิ่น

**๒. ผู้ใช้งานระบบสารสนเทศทางการศึกษาท้องถิ่น**

๒.๑ กองส่งเสริมและพัฒนากิจการการศึกษาท้องถิ่น กรมส่งเสริมการปกครองท้องถิ่น

๒.๒ สำนักงานส่งเสริมการปกครองท้องถิ่นจังหวัด

๒.๓ องค์กรปกครองส่วนท้องถิ่น

(๑) องค์กรปกครองส่วนท้องถิ่นที่มีสถานศึกษาในสังกัด

(๒) องค์กรปกครองส่วนท้องถิ่นที่จัดสรรงบประมาณด้านการศึกษาให้สถานศึกษาสังกัดอื่น

๒.๔ สถานศึกษาในสังกัดองค์กรปกครองส่วนท้องถิ่น

(๑) โรงเรียนในสังกัดองค์กรปกครองส่วนท้องถิ่น

(๒) ศูนย์พัฒนาเด็กเล็กในสังกัดองค์กรปกครองส่วนท้องถิ่น

**๓. การเปิดระบบสารสนเทศทางการศึกษาท้องถิ่น ปีการศึกษา ๒๕๖๑ (ครั้งที่ ๒)**

กำหนดเปิดให้ปรับปรุง แก้ไขและบันทึกข้อมูล **ระหว่างวันที่ ๒๒ ตุลาคม ๒๕๖๑ - ๙ พฤศจิกายน ๒๕๖๑**

/๔. การมอบหมาย ...

#### ๔. การมอบหมายผู้รับผิดชอบระบบสารสนเทศทางการศึกษาท้องถิ่น

##### ๔.๑ ระดับจังหวัด

ให้เจ้าหน้าที่ผู้รับผิดชอบระดับจังหวัดที่ได้รับแต่งตั้ง ทำหน้าที่ติดตาม ตรวจสอบ และให้คำปรึกษา แนะนำแก่เจ้าหน้าที่ผู้รับผิดชอบระดับองค์กรปกครองส่วนท้องถิ่นภายในจังหวัด เกี่ยวกับการบันทึกข้อมูลในระบบ และยืนยันข้อมูลนักเรียนในระบบข้อมูลสารสนเทศทางการศึกษาท้องถิ่น (SIS) และข้อมูลเด็กเล็กในระบบสารสนเทศทางการศึกษาศูนย์พัฒนาเด็กเล็กขององค์กรปกครองส่วนท้องถิ่น (CCIS) ขององค์กรปกครองส่วนท้องถิ่นทุกแห่งภายในจังหวัด

##### ๔.๒ ระดับองค์กรปกครองส่วนท้องถิ่น

ให้เจ้าหน้าที่ผู้รับผิดชอบระดับองค์กรปกครองส่วนท้องถิ่นที่ได้รับแต่งตั้ง ทำหน้าที่ติดตาม ตรวจสอบและให้คำปรึกษา แนะนำแก่เจ้าหน้าที่ผู้รับผิดชอบระดับสถานศึกษาในสังกัดองค์กรปกครองส่วนท้องถิ่น เกี่ยวกับการบันทึกข้อมูลในระบบ และยืนยันข้อมูลนักเรียนในระบบข้อมูลสารสนเทศทางการศึกษาท้องถิ่น (SIS) และข้อมูลเด็กเล็กในระบบสารสนเทศทางการศึกษาศูนย์พัฒนาเด็กเล็กขององค์กรปกครองส่วนท้องถิ่น (CCIS)

##### ๔.๔ ระดับสถานศึกษา

(๑) โรงเรียน เจ้าหน้าที่ผู้รับผิดชอบระบบข้อมูลสารสนเทศทางการศึกษาท้องถิ่นของโรงเรียนในสังกัดองค์กรปกครองส่วนท้องถิ่น ที่ได้รับแต่งตั้งตรวจสอบข้อมูลนักเรียน พร้อมทั้งปรับปรุง แก้ไขข้อมูลนักเรียน และข้อมูลอื่นๆ ให้ถูกต้องและเป็นปัจจุบัน

(๒) ศูนย์พัฒนาเด็กเล็ก เจ้าหน้าที่ผู้รับผิดชอบระบบข้อมูลสารสนเทศทางการศึกษาท้องถิ่นของศูนย์พัฒนาเด็กเล็กในสังกัดองค์กรปกครองส่วนท้องถิ่น ที่ได้รับแต่งตั้งตรวจสอบข้อมูลเด็กเล็ก พร้อมทั้งปรับปรุง แก้ไขข้อมูลเด็กเล็กและข้อมูลอื่นๆ ให้ถูกต้องและเป็นปัจจุบัน

#### ๕. การบันทึกข้อมูลในระบบสารสนเทศทางการศึกษาท้องถิ่น

##### ๕.๑ ระดับองค์กรปกครองส่วนท้องถิ่น

(๑) แจ้งสถานศึกษาสังกัดอื่นจัดส่งข้อมูลนักเรียนในสังกัด ประจำปีการศึกษา ๒๕๖๑ ตั้งแต่ระดับชั้นอนุบาลถึงชั้นประถมศึกษาปีที่ ๖ หากมีการเปลี่ยนแปลงจำนวนนักเรียนของโรงเรียนสังกัดอื่น พร้อมบัญชีรายชื่อนักเรียน

(๒) หากมีสถานศึกษาสังกัดอื่น ได้มีการประกาศเลิกสถานศึกษาขั้นพื้นฐานแล้ว ให้กรอกจำนวนนักเรียนเป็นเลขศูนย์ พร้อมทั้งบันทึกข้อมูล

(๓) ให้ปรับปรุงและบันทึกข้อมูลจำนวนนักเรียนของสถานศึกษาสังกัดอื่น และยืนยันความถูกต้องครบถ้วนของข้อมูลจำนวนนักเรียน

##### ๕.๒ ระดับสถานศึกษา

###### ๕.๒.๑ โรงเรียน

(๑) ให้ผู้รับผิดชอบการข้อมูลนักเรียนตรวจสอบข้อมูลนักเรียนของโรงเรียนในสังกัดทั้งหมดว่ามีตัวตนหรือไม่ หากไม่พบตัวตนให้นำข้อมูลนักเรียนดังกล่าวออกจากระบบ

(๒) กรณีมีการรับนักเรียนเพิ่มเติม ให้ครูประจำชั้นรับสมัครนักเรียนที่มีอายุครบตามเกณฑ์ที่กำหนด ในปีการศึกษา ๒๕๖๑ พร้อมจัดทำและปิดประกาศรายชื่อนักเรียน เพื่อตรวจสอบนักเรียนว่ามีตัวตนอยู่จริง

/ (๓) ให้ผู้รับผิดชอบ ...

(๓) ให้ผู้รับผิดชอบนำข้อมูลนักเรียนที่ตรวจสอบแล้วว่า มีตัวตน บันทึกและปรับปรุงข้อมูลนักเรียนในระบบ

(๔) ยืนยันความถูกต้อง ครบถ้วนของข้อมูลนักเรียน

**หมายเหตุ** สำหรับแบบสำรวจการสนับสนุนเงินอุดหนุนเฉพาะกิจ รายการค่าก่อสร้างอาคารเรียนและแบบสำรวจการสนับสนุนเงินอุดหนุนเฉพาะกิจ รายการค่าครุภัณฑ์การศึกษา ระบบไม่ได้เปิดให้มีการแก้ไขเปลี่ยนแปลง

#### ๕.๒.๒ ศูนย์พัฒนาเด็กเล็ก

(๑) ให้ผู้รับผิดชอบการกรอกข้อมูลเด็กเล็กตรวจสอบข้อมูลเด็กเล็กของศูนย์พัฒนาเด็กเล็กในสังกัดทั้งหมด ว่ามีตัวตนหรือไม่ หากไม่พบตัวตนให้นำข้อมูลนักเรียนดังกล่าวออกจากระบบ

(๒) กรณีมีการรับเด็กเล็กเพิ่มเติม ให้ครูประจำชั้นรับสมัครเด็กเล็กที่มีอายุครบตามเกณฑ์ที่กำหนด ในปีการศึกษา ๒๕๖๑ พร้อมจัดทำและปิดประกาศรายชื่อเด็กเล็ก เพื่อตรวจสอบเด็กเล็กว่ามีตัวตนอยู่จริง

(๓) ให้ผู้รับผิดชอบนำข้อมูลเด็กเล็กที่ตรวจสอบแล้วว่า มีตัวตน บันทึกและปรับปรุงข้อมูลเด็กเล็กในระบบ

(๔) บันทึกข้อมูลพื้นฐานอื่นๆ ของศูนย์พัฒนาเด็กเล็ก

(๕) ยืนยันความถูกต้อง ครบถ้วน ของข้อมูลเด็กเล็ก และข้อมูลพื้นฐานอื่นๆ

#### ๖. การตรวจสอบความถูกต้องและการรายงานข้อมูล ในระดับสถานศึกษา

๖.๑ ผู้รับผิดชอบของโรงเรียนในสังกัดองค์กรปกครองส่วนท้องถิ่น รายงานข้อมูลนักเรียน โดยดำเนินการดังนี้

(๑) ตรวจสอบข้อมูลนักเรียนของโรงเรียนในสังกัดทั้งหมด ว่ามีตัวตนหรือไม่ หากไม่พบตัวตนให้นำข้อมูลนักเรียนดังกล่าวออกจากระบบ

(๒) ตรวจสอบความถูกต้อง ครบถ้วนของข้อมูลจำนวนนักเรียน ฐานข้อมูลอื่นๆ หากถูกต้อง ครบถ้วนแล้ว จึงยืนยันข้อมูล

(๓) สั่งพิมพ์แบบรายงานข้อมูลจำนวนนักเรียน โดยให้ผู้อำนวยการสถานศึกษาลงนามรับรอง

(๔) จัดส่งแบบรายงานข้อมูลจำนวนนักเรียน ให้สำนัก/กองการศึกษา เพื่อให้ผู้อำนวยการสำนัก/กองการศึกษา ปลัดองค์กรปกครองส่วนท้องถิ่น และผู้บริหารองค์กรปกครองส่วนท้องถิ่นลงนามรับรองข้อมูล

๖.๒ ผู้รับผิดชอบของศูนย์พัฒนาเด็กเล็ก รายงานข้อมูลเด็กเล็ก โดยการบันทึกข้อมูลจำนวนเด็กเล็กและยืนยันข้อมูลเด็กเล็ก ภายหลังจากตรวจสอบแล้วเห็นว่าถูกต้อง ครบถ้วนแล้ว

#### ๗. การตรวจสอบความถูกต้องและการรายงานข้อมูล ในระดับองค์กรปกครองส่วนท้องถิ่น

๗.๑ ตรวจสอบความถูกต้องของข้อมูลนักเรียน และข้อมูลตามฐานข้อมูลอื่นๆ ในระบบสารสนเทศทางการศึกษา เมื่อตรวจสอบแล้วเห็นว่าถูกต้องครบถ้วนแล้ว ให้ยืนยันความถูกต้องของข้อมูล

๗.๒ สั่งพิมพ์รายงานการยืนยันข้อมูลภาพรวมขององค์กรปกครองส่วนท้องถิ่น เพื่อให้ผู้อำนวยการสำนัก/กองการศึกษา ปลัดองค์กรปกครองส่วนท้องถิ่นและผู้บริหารองค์กรปกครองส่วนท้องถิ่น ลงนามรับรองข้อมูล

๗.๓ จัดส่งแบบรายงานให้จังหวัด เพื่อรายงานกรมส่งเสริมการปกครองท้องถิ่น ได้แก่

(๑) แบบรายงานข้อมูลนักเรียน/นักศึกษาในระบบโรงเรียน ที่ผู้อำนวยการสถานศึกษาและผู้อำนวยการสำนัก/กองการศึกษาลงนามรับรองข้อมูล

(๒) แบบรายงานการยืนยันข้อมูลภาพรวมขององค์กรปกครองส่วนท้องถิ่นที่ผู้อำนวยการสำนัก/กองการศึกษา ปลัดองค์กรปกครองส่วนท้องถิ่นและผู้บริหารองค์กรปกครองส่วนท้องถิ่น ลงนามรับรองข้อมูลแล้ว

๗.๔ ผู้รับผิดชอบขององค์กรปกครองส่วนท้องถิ่น ตรวจสอบความถูกต้องของข้อมูลจำนวนนักเรียนของโรงเรียนสังกัดอื่น หากถูกต้องแล้วจึงยืนยันข้อมูล

๗.๕ ผู้รับผิดชอบขององค์กรปกครองส่วนท้องถิ่น ตรวจสอบความถูกต้องของข้อมูลเด็กเล็กของศูนย์พัฒนาเด็กเล็กในสังกัดองค์กรปกครองส่วนท้องถิ่น และจัดพิมพ์แบบรายงานข้อมูลศูนย์พัฒนาเด็กเล็กขององค์กรปกครองส่วนท้องถิ่นในระดับองค์กรปกครองส่วนท้องถิ่น พร้อมรับรองสำเนาถูกต้องจัดส่งให้จังหวัด

#### ๘. การขอแก้ไขข้อมูลภายหลังการบันทึกหรือยืนยันข้อมูล

๘.๑ กรณีผู้รับผิดชอบในระดับองค์กรปกครองส่วนท้องถิ่น หรือโรงเรียนในสังกัดองค์กรปกครองส่วนท้องถิ่นจะขอแก้ไขข้อมูล ภายหลังการกดยืนยันรับรองข้อมูลแล้ว ให้ผู้รับผิดชอบในระดับองค์กรปกครองส่วนท้องถิ่นหรือผู้รับผิดชอบในระดับโรงเรียน ประสานกับกรมส่งเสริมการปกครองท้องถิ่น เพื่อขอให้ยกเลิกการยืนยันข้อมูลระดับองค์กรปกครองส่วนท้องถิ่นหรือระดับโรงเรียน

๘.๒ กรณีผู้รับผิดชอบของศูนย์พัฒนาเด็กเล็ก จะขอแก้ไขข้อมูล ภายหลังการกดยืนยันรับรองข้อมูลแล้ว ให้ผู้รับผิดชอบในระดับองค์กรปกครองส่วนท้องถิ่น ประสานกับจังหวัด เพื่อขอให้ยกเลิกการยืนยันข้อมูลระดับองค์กรปกครองส่วนท้องถิ่นก่อน

#### ๙. การตรวจสอบความถูกต้องและการรายงานข้อมูล ในระดับจังหวัด

๙.๑ ผู้รับผิดชอบระดับจังหวัดติดตามและตรวจสอบการกรอกข้อมูลและการยืนยันข้อมูลจำนวนนักเรียนในสังกัด จำนวนนักเรียนของโรงเรียนสังกัดอื่นในระบบข้อมูลสารสนเทศทางการศึกษาท้องถิ่น (SIS) และการกรอกข้อมูลและการยืนยันข้อมูลจำนวนเด็กเล็ก ในระบบสารสนเทศทางการศึกษา ศูนย์พัฒนาเด็กเล็กขององค์กรปกครองส่วนท้องถิ่น (CCIS) ขององค์กรปกครองส่วนท้องถิ่นทุกแห่งภายในจังหวัดให้ครบถ้วน โดยจะต้องดำเนินการให้แล้วเสร็จภายในวันที่ ๙ พฤศจิกายน ๒๕๖๑

๙.๒ ให้จังหวัดรวบรวมและตรวจสอบแบบรายงานที่ผู้อำนวยการสำนัก/กองการศึกษา ปลัดองค์กรปกครองส่วนท้องถิ่นและนายกองค์กรปกครองส่วนท้องถิ่นได้ลงนามรับรองแล้ว และกำชับให้องค์กรปกครองส่วนท้องถิ่นส่งแบบรายงานผ่านจังหวัดเท่านั้น ได้แก่

(๑) แบบรายงานข้อมูลจำนวนนักเรียนของโรงเรียนในสังกัดองค์กรปกครองส่วนท้องถิ่น

(๒) แบบรายงานการยืนยันข้อมูลภาพรวมขององค์กรปกครองส่วนท้องถิ่น

๙.๓ ให้จังหวัดจัดพิมพ์แบบรายงานจากระบบสารสนเทศทางการศึกษาท้องถิ่น (SIS) พร้อมรับรองสำเนาถูกต้อง ดังนี้

(๑) พิมพ์แบบรายงานข้อมูลทั่วไปเกี่ยวกับการจัดการศึกษาโรงเรียนสังกัดองค์กรปกครองส่วนท้องถิ่น (เมนู “ภาพรวม” รายการ “ข้อมูลทั่วไปเกี่ยวกับการจัดการศึกษาโรงเรียนสังกัดองค์กรปกครองส่วนท้องถิ่น”)

(๒) พิมพ์แบบรายงานจำนวนองค์กรปกครองส่วนท้องถิ่นที่จัดการศึกษา (เมนู “ภาพรวม” รายการ “จำนวนองค์กรปกครองส่วนท้องถิ่นที่จัดการศึกษา”)

/๙.๔ ให้จังหวัดยืนยัน ...



๙.๔ ให้จังหวัดยืนยันข้อมูลเด็กเล็กของศูนย์พัฒนาเด็กเล็กในระดับจังหวัด และจัดพิมพ์แบบรายงานข้อมูลศูนย์พัฒนาเด็กเล็กขององค์กรปกครองส่วนท้องถิ่น จากระบบสารสนเทศทางการศึกษา ศูนย์พัฒนาเด็กเล็กขององค์กรปกครองส่วนท้องถิ่น (CCIS) พร้อมรับรองสำเนาถูกต้อง

๙.๕ ให้จังหวัดรวบรวมแบบรายงาน ตามข้อ ๙.๒ - ๙.๔ ส่งให้กรมส่งเสริมการปกครองท้องถิ่น ภายในวันที่ ๑๔ ธันวาคม ๒๕๖๑

**๑๐. การดำเนินการตรวจสอบความซ้ำซ้อนและตัวตนของข้อมูลนักเรียนและเด็กเล็ก**

๑๐.๑ ให้จังหวัดแจ้งองค์กรปกครองส่วนท้องถิ่น กำชับผู้รับผิดชอบในการดำเนินการบันทึกข้อมูลนักเรียนและเด็กเล็ก ในระบบสารสนเทศทางการศึกษาท้องถิ่น (SIS) หรือระบบสารสนเทศทางการศึกษาศูนย์พัฒนาเด็กเล็กขององค์กรปกครองส่วนท้องถิ่น (CCIS) ให้แล้วเสร็จภายในวันที่ ๙ พฤศจิกายน ๒๕๖๑ โดยระบบจะปิดการบันทึกข้อมูลในเวลาเที่ยงคืน ทั้งนี้ กรมส่งเสริมการปกครองท้องถิ่นจะถือว่าข้อมูลดังกล่าว เป็นข้อมูลที่ถูกต้องครบถ้วน เพื่อใช้ประกอบการพิจารณาจัดสรรงบประมาณด้านการศึกษาต่อไป หากภายหลังองค์กรปกครองส่วนท้องถิ่นไม่ได้รับการจัดสรรงบประมาณด้านการศึกษา โดยเฉพาะเงินอุดหนุนค่าอาหารเสริม (นม) และอาหารกลางวัน ให้พิจารณาดำเนินการแก่ผู้รับผิดชอบขององค์กรปกครองส่วนท้องถิ่นที่ไม่ได้บันทึกข้อมูล ซึ่งถือเป็นความบกพร่องของเจ้าหน้าที่ผู้รับผิดชอบขององค์กรปกครองส่วนท้องถิ่นนั้นๆ

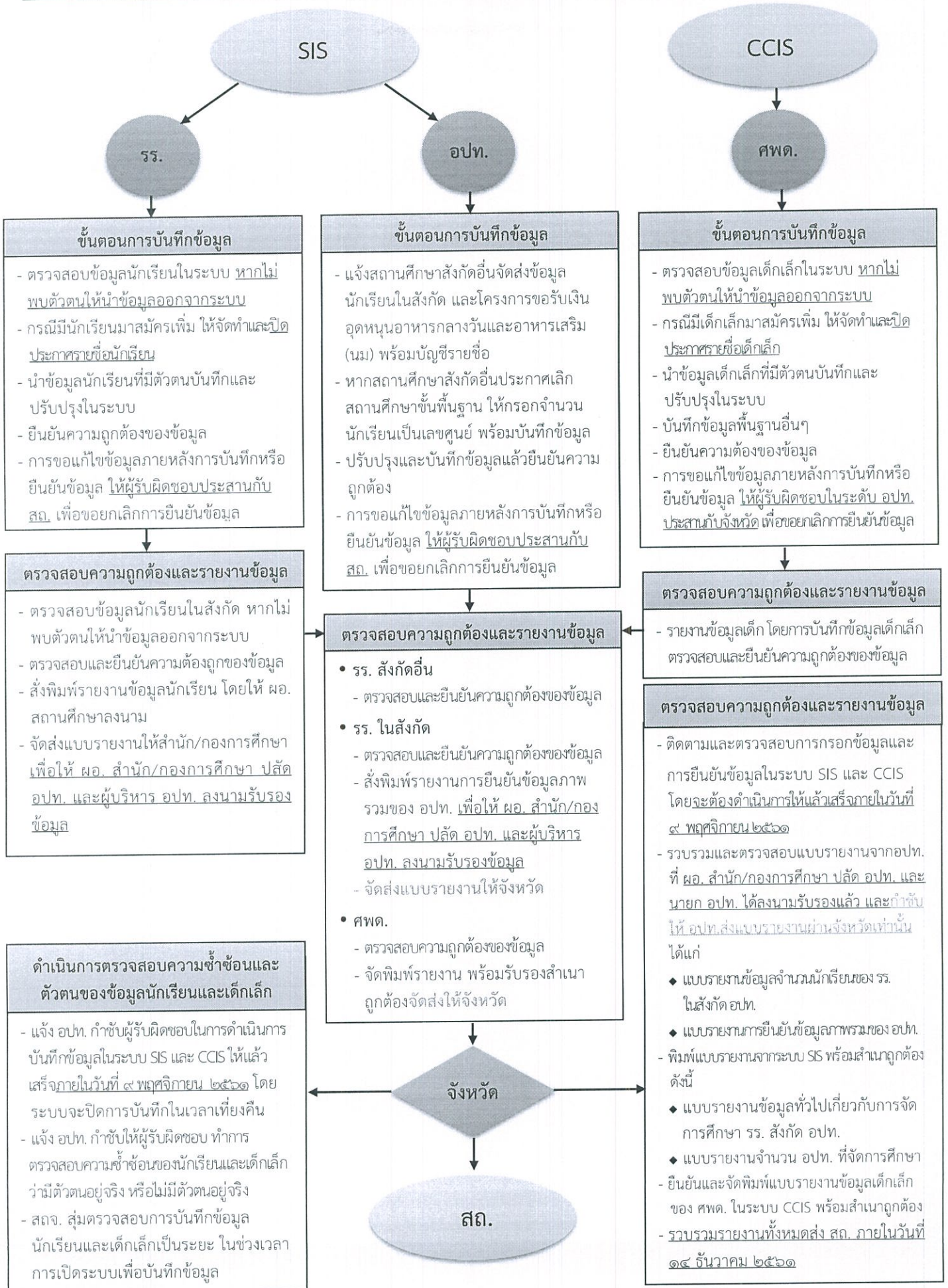
๑๐.๒ ให้จังหวัดแจ้งองค์กรปกครองส่วนท้องถิ่นกำชับให้ผู้รับผิดชอบขององค์กรปกครองส่วนท้องถิ่น สถานศึกษา (โรงเรียนและศูนย์พัฒนาเด็กเล็กในสังกัดองค์กรปกครองส่วนท้องถิ่น) ตรวจสอบความซ้ำซ้อน และตรวจสอบนักเรียนและเด็กเล็กว่ามีตัวตนอยู่จริงเพื่อป้องกันมิให้มีข้อมูลซ้ำซ้อนกัน หรือไม่มีตัวตนอยู่จริง ทั้งนี้ หากมีการตรวจพบภายหลังว่ามีการบันทึกข้อมูลซ้ำซ้อนหรือบันทึกข้อมูลนักเรียนที่ไม่มีตัวตนอยู่จริง ให้องค์กรปกครองส่วนท้องถิ่นพิจารณาดำเนินการแก่ผู้รับผิดชอบขององค์กรปกครองส่วนท้องถิ่นที่มีส่วนเกี่ยวข้องกับการบันทึกข้อมูลดังกล่าว

๑๐.๓ ให้สำนักงานส่งเสริมการปกครองท้องถิ่นจังหวัด สุ่มตรวจสอบการบันทึกข้อมูลนักเรียนและเด็กเล็กในสถานศึกษาสังกัดองค์กรปกครองส่วนท้องถิ่นเป็นระยะ ในระหว่างการเปิดระบบเพื่อบันทึกข้อมูล

\*\*\*\*\*

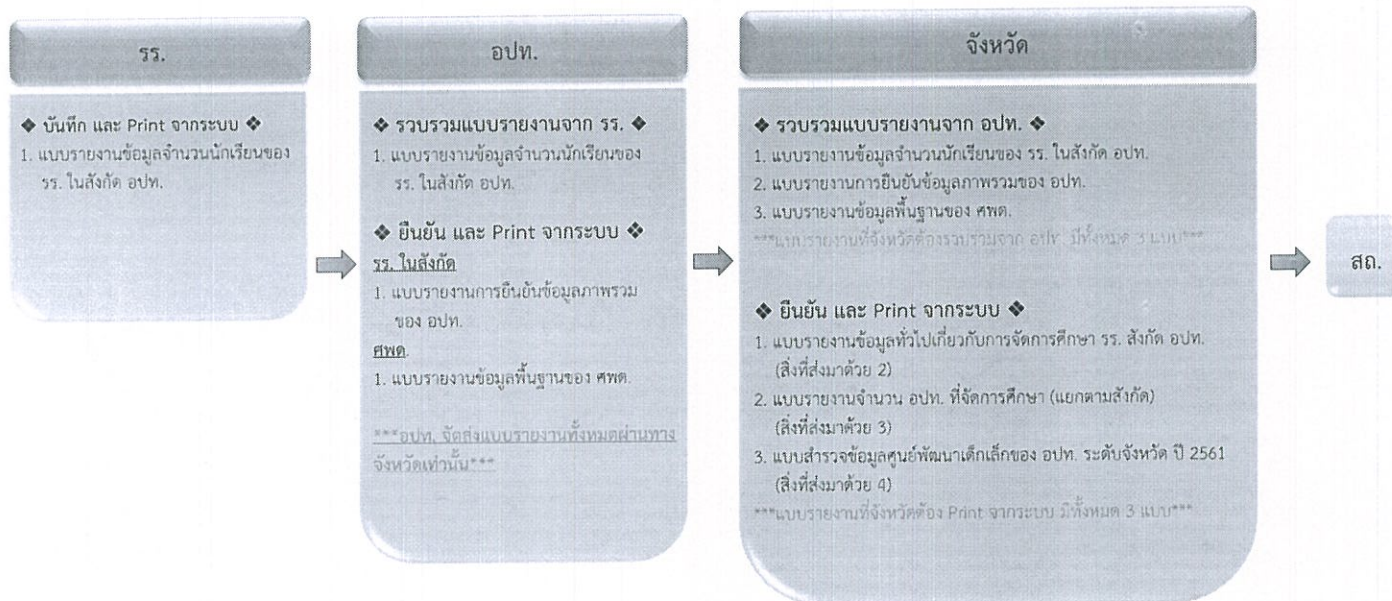
กองส่งเสริมและพัฒนากิจการการศึกษาท้องถิ่น  
กลุ่มงานยุทธศาสตร์การพัฒนากิจการการศึกษาท้องถิ่น  
โทร. ๐ ๒๒๔๑ ๙๐๒๑ - ๓ ต่อ ๓๐๒, ๓๐๖  
โทรสาร ๐ ๒๒๔๑ ๙๐๒๑ - ๓ ต่อ ๓๑๘

แนวทางการดำเนินการบันทึกข้อมูลระบบ SIS และ CCIS ประจำปีการศึกษา ๒๕๖๑ (ครั้งที่ ๒)  
 (แนบท้ายหนังสือกรมส่งเสริมการปกครองท้องถิ่น ที่ มท ๐๘๑๖.๒/ว๒๗๒๖ ลงวันที่ ๓ กันยายน ๒๕๖๑)



แนวทางการรายงานข้อมูลระบบ SIS และ CCIS ประจำปีการศึกษา ๒๕๖๑ (ครั้งที่ ๒)  
 (แบบทำหนังสือกรมส่งเสริมการปกครองท้องถิ่น ที่ มท ๐๔๑๖.๒/ว๒๗๒๖ ลงวันที่ ๓ กันยายน ๒๕๖๑)

แบบรายงานที่ต้องจัดทำและรวบรวมให้กับ สด.



(สิ่งที่ส่งมาด้วย ๒)

ข้อมูลทั่วไปเกี่ยวกับการจัดการศึกษาโรงเรียนในสังกัดองค์กรปกครองส่วนท้องถิ่น  
จังหวัด .....

		จำนวน (แห่ง)		
		รวม	ยืนยันแล้ว	ยังไม่ยืนยัน
1.	องค์กรบริหารส่วนจังหวัด เทศบาลและองค์การบริหารส่วนตำบลที่มีกองการศึกษาและมีโรงเรียนในสังกัด			
	1.1 องค์กรบริหารส่วนจังหวัด			
	1.2 เทศบาลนคร			
	1.3 เทศบาลเมือง			
	1.4 เทศบาลตำบล			
	1.5 องค์กรบริหารส่วนตำบล			
		จำนวน (โรงเรียน)		
		รวม	ยืนยันแล้ว	ยังไม่ยืนยัน
2.	จำนวนโรงเรียน			
	1.1 องค์กรบริหารส่วนจังหวัด			
	1.2 เทศบาลนคร			
	1.3 เทศบาลเมือง			
	1.4 เทศบาลตำบล			
	1.5 องค์กรบริหารส่วนตำบล			







(สิ่งที่ส่งมาด้วย ๓)

แบบรายงานการบันทึกข้อมูลโรงเรียนสังกัด กรมพัฒนาสังคมและสวัสดิการ กระทรวงการพัฒนาสังคมและความมั่นคงของมนุษย์ (พม.)

ข้อมูลสถานศึกษาสังกัด กรมพัฒนาสังคมและสวัสดิการ กระทรวงการพัฒนาสังคมและความมั่นคงของมนุษย์ (พม.)					
ลำดับ	องค์กรปกครองส่วนท้องถิ่น	จำนวน			จำนวนนักเรียน
		อปท.	โรงเรียนทั้งหมด	โรงเรียนที่บันทึกข้อมูลแล้ว	
1.	เทศบาลเมือง				
2.	เทศบาลตำบล				
3.	องค์การบริหารส่วนตำบล				
รวมทั้งสิ้น					





(สิ่งที่ส่งมาด้วย ๔)

แบบสำรวจข้อมูลศูนย์พัฒนาเด็กเล็กขององค์กรปกครองส่วนท้องถิ่น ระดับจังหวัด ประจำปี 2561

จังหวัด .....

ลำดับที่	อำเภอ	องค์กรปกครองส่วนท้องถิ่น	เป็นศูนย์ถ่ายโอน/ตัวเอง	ชื่อศูนย์พัฒนาเด็กเล็ก	จำนวนเด็ก 2-5 ปี (คน)	หมายเหตุ
1						
2						
3						
4						
5						
6						
7						
8						
9						
10						
					รวม	