



ที่ บก ๐๐๒๓.๒/ว ๓๓๖

ศาลากลางจังหวัดบึงกาฬ  
ถนนบึงกาฬ - นครพนม บก ๓๘๐๐๐

๒๖ มกราคม ๒๕๖๘

เรื่อง การกำหนดโครงสร้างการบริหารงานของโรงเรียนและศูนย์พัฒนาเด็กเล็ก สังกัดองค์กรปกครองส่วนท้องถิ่น  
เรียน นายอำเภอ ทุกอำเภอ นายองค์การบริหารส่วนจังหวัดบึงกาฬ และนายกเทศมนตรีเมืองบึงกาฬ

สิ่งที่ส่งมาด้วย สำเนาหนังสือ สำนักงาน ก.จ. ก.ท. และ ก.อบต. ที่ มท ๐๘๐๙.๒/ว ๑๐

ลงวันที่ ๒๑ มกราคม ๒๕๖๘

จำนวน ๑ ชุด

ด้วยจังหวัดบึงกาฬ ได้รับแจ้งจาก ก.จ. ก.ท. และ ก.อบต. ว่า ในการประชุมครั้งที่ ๑๒/๒๕๖๗ เมื่อวันที่ ๑๗ ธันวาคม ๒๕๖๗ พิจารณาแล้วเห็นว่า เพื่อให้การกำหนดโครงสร้างส่วนราชการและอำนาจหน้าที่ของสถานศึกษาสังกัดองค์กรปกครองส่วนท้องถิ่นสอดคล้องกับกฎกระทรวงกำหนดหลักเกณฑ์และวิธีการกระจายอำนาจการบริหารและการจัดการศึกษา พ.ศ. ๒๕๕๐ ลงวันที่ ๘ พฤษภาคม ๒๕๕๐ และประกาศสำนักงานคณะกรรมการการศึกษาขั้นพื้นฐาน เรื่อง การกระจายอำนาจการบริหารและการจัดการศึกษาของเลขาธิการคณะกรรมการการศึกษาขั้นพื้นฐานไปยังคณะกรรมการเขตพื้นที่การศึกษา สำนักงานเขตพื้นที่การศึกษา และสถานศึกษาในสังกัดสำนักงานคณะกรรมการการศึกษาขั้นพื้นฐาน พ.ศ. ๒๕๕๐ ลงวันที่ ๑๐ กรกฎาคม ๒๕๕๐ จึงมีมติกำหนดโครงสร้างสถานศึกษาสังกัดองค์กรปกครองส่วนท้องถิ่น

จังหวัดบึงกาฬ จึงขอแจ้งการกำหนดโครงสร้างการบริหารงานของโรงเรียนและศูนย์พัฒนาเด็กเล็ก สังกัดองค์กรปกครองส่วนท้องถิ่น ให้องค์กรปกครองส่วนท้องถิ่นทุกแห่งทราบ รายละเอียดปรากฏตามสิ่งที่ส่งมาด้วย  
จึงเรียนมาเพื่อพิจารณา สำหรับอำเภอให้แจ้งองค์กรปกครองส่วนท้องถิ่นทุกแห่งในพื้นที่ทราบ ต่อไป

ขอแสดงความนับถือ

(นายสมหวัง อารีย์เอื้อ)

รองผู้ว่าราชการจังหวัด ปฏิบัติราชการแทน

ผู้ว่าราชการจังหวัดบึงกาฬ

สำนักงานส่งเสริมการปกครองท้องถิ่นจังหวัดบึงกาฬ

กลุ่มงานมาตรฐานการบริหารงานบุคคลส่วนท้องถิ่น

โทร. ๐ ๔๒๔๙ ๒๔๗๖

โทรสาร ๐ ๔๒๔๙ ๒๔๘๐



ที่ มท ๐๘๐๙.๒/ว ๑๐

ศาลากลางจังหวัดเชียงใหม่ 3 ก.  
เลขที่รับ..... 830  
วันที่..... 22 มี.ค. 2568  
เวลา.....  
ชื่อผู้รับ.....  
สำนักงานเลขานุการ

สำนักงาน ก.จ. ก.ท. และ ก.อบต.  
ถนนนครราชสีมา เขตดู่สิต  
กทม. ๑๐๓๐๐  
จังหวัดเชียงใหม่ 532  
22 มี.ค. 2568

๒๖ มกราคม ๒๕๖๘

เรื่อง การกำหนดโครงสร้างการบริหารงานของโรงเรียนและศูนย์พัฒนาเด็กเล็ก สังกัดองค์กรปกครองส่วนท้องถิ่น  
เรียน ประธาน ก.จ.จ. ก.ท.จ. ก.อบต.จังหวัด ทุกจังหวัด และ ก.เมืองพัทยา  
สิ่งที่ส่งมาด้วย โครงสร้างสถานศึกษาสังกัดองค์กรปกครองส่วนท้องถิ่น  
จำนวน ๑ ชุด

ด้วย ก.จ. ก.ท. และ ก.อบต. ในการประชุมครั้งที่ ๑๒/๒๕๖๗ เมื่อวันที่ ๑๗ ธันวาคม ๒๕๖๗ พิจารณาแล้วเห็นว่า เพื่อให้การกำหนดโครงสร้างส่วนราชการและอำนาจหน้าที่ของสถานศึกษาสังกัดองค์กรปกครองส่วนท้องถิ่นสอดคล้องกับกฎกระทรวงกำหนดหลักเกณฑ์และวิธีการกระจายอำนาจการบริหารและการจัดการศึกษา พ.ศ. ๒๕๕๐ ลงวันที่ ๘ พฤษภาคม ๒๕๕๐ และประกาศสำนักงานคณะกรรมการการศึกษาขั้นพื้นฐาน เรื่อง การกระจายอำนาจการบริหารและการจัดการศึกษาของเลขาธิการคณะกรรมการการศึกษาขั้นพื้นฐานไปยังคณะกรรมการเขตพื้นที่การศึกษา สำนักงานเขตพื้นที่การศึกษา และสถานศึกษาในสังกัดสำนักงานคณะกรรมการการศึกษาขั้นพื้นฐาน พ.ศ. ๒๕๕๐ ลงวันที่ ๑๐ กรกฎาคม ๒๕๕๐ จึงมีมติกำหนดโครงสร้างสถานศึกษาสังกัดองค์กรปกครองส่วนท้องถิ่น รายละเอียดตามสิ่งที่ส่งมาด้วย

จึงเรียนมาเพื่อโปรดทราบและแจ้งองค์กรปกครองส่วนท้องถิ่นถือปฏิบัติต่อไป

ขอแสดงความนับถือ

(นายสุรพล เจริญภูมิ)

รองอธิบดีกรมส่งเสริมการปกครองท้องถิ่น  
เลขานุการ ก.จ. ก.ท. และ ก.อบต.

สำนักพัฒนาระบบบริหารงานบุคคลส่วนท้องถิ่น  
กลุ่มงานมาตรฐานทั่วไปการบริหารงานบุคคลส่วนท้องถิ่น  
โทร. ๐-๒๒๔๑-๙๐๐๐ ต่อ ๔๒๑๘  
ไปรษณีย์อิเล็กทรอนิกส์ saraban@dla.go.th  
ผู้ประสานงาน นางสาวมะลิวัลย์ จิตรอาร์ณ ๐๘-๙๗๕๘-๐๕๒๕



โครงสร้างสถานศึกษาสังกัดองค์กรปกครองส่วนท้องถิ่น

แนบท้ายหนังสือสำนักงาน ก.จ. ก.ท. และ ก.อบต.

ที่ มท ๐๘๐๙.๒/ว ๕๐

ลงวันที่ ๒๑ มกราคม ๒๕๖๘

ก.จ. ก.ท. และ ก.อบต. ในการประชุมครั้งที่ ๑๒/๒๕๖๗ เมื่อวันที่ ๑๗ ธันวาคม ๒๕๖๗ มีมติกำหนดโครงสร้างสถานศึกษาสังกัดองค์กรปกครองส่วนท้องถิ่น ดังนี้

๑. กรณีสถานศึกษาที่มีการจัดการศึกษาระดับการศึกษาขั้นพื้นฐาน ระดับอาชีวศึกษา และสถานศึกษาที่มีการจัดการศึกษาลักษณะพิเศษ



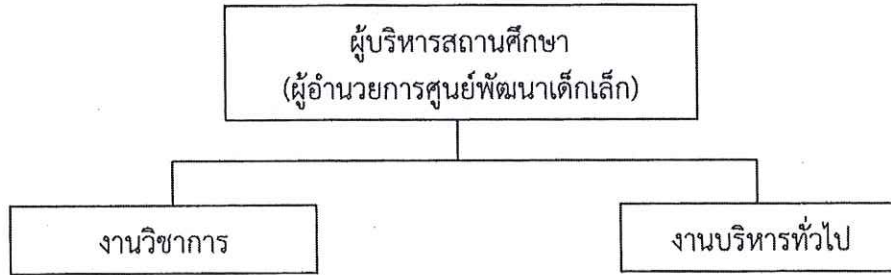
กลุ่มบริหารงานวิชาการ	กลุ่มบริหารงานงบประมาณ	กลุ่มบริหารงานบุคคล	กลุ่มบริหารงานบริหารทั่วไป
<p>๑๒. การส่งเสริมชุมชนให้มีความเข้มแข็งทางวิชาการ</p> <p>๑๓. การประสานความร่วมมือในการพัฒนาวิชาการกับสถานศึกษาและองค์กรอื่น</p> <p>๑๔. การส่งเสริมและสนับสนุนงานวิชาการแก่บุคคล ครอบครัว องค์กร หน่วยงาน สถานประกอบการ และสถาบันอื่นที่จัดการศึกษา</p> <p>๑๕. การจัดทำระเบียบและแนวปฏิบัติเกี่ยวกับงานด้านวิชาการของสถานศึกษา</p> <p>๑๖. การคัดเลือกหนังสือแบบเรียนเพื่อใช้ในสถานศึกษา</p> <p>๑๗. การพัฒนาและใช้สื่อเทคโนโลยีเพื่อการศึกษา</p> <p>๑๘. งานอื่นที่เกี่ยวข้อง</p>	<p>๑๑. การวางแผนพัสดุ</p> <p>๑๒. การกำหนดรูปแบบรายการ หรือคุณลักษณะเฉพาะของครุภัณฑ์ หรือสิ่งก่อสร้างที่ใช้เงินงบประมาณ</p> <p>๑๓. การพัฒนาระบบข้อมูลและสารสนเทศเพื่อการจัดทำและจัดหาพัสดุ</p> <p>๑๔. การจัดหาพัสดุ</p> <p>๑๕. การควบคุมดูแลบำรุงรักษาและจำหน่ายพัสดุ</p> <p>๑๖. การจัดหาผลประโยชน์จากทรัพย์สิน</p> <p>๑๗. การเบิกเงินจากคลัง</p> <p>๑๘. การรับเงิน การเก็บรักษาเงิน และการจ่ายเงิน</p> <p>๑๙. การนำเงินส่งคลัง</p> <p>๒๐. การจัดทำบัญชีการเงิน</p> <p>๒๑. การจัดทำรายงานทางการเงินและงบการเงิน</p> <p>๒๒. การจัดทำหรือจัดหาแบบพิมพ์บัญชี ทะเบียน และรายงาน</p> <p>๒๓. งานอื่นที่เกี่ยวข้อง</p>	<p>๑๑. การอุทธรณ์และการร้องทุกข์</p> <p>๑๒. การออกจากราชการ</p> <p>๑๓. การจัดระบบและ การจัดทำทะเบียนประวัติ</p> <p>๑๔. การจัดทำบัญชีรายชื่อและให้ความเห็นเกี่ยวกับการเสนอขอพระราชทานเครื่องราชอิสริยาภรณ์</p> <p>๑๕. การส่งเสริมการประเมินวิทยฐานะข้าราชการครูและบุคลากรทางการศึกษา</p> <p>๑๖. การส่งเสริมและยกย่องเชิดชูเกียรติ</p> <p>๑๗. การส่งเสริมมาตรฐานวิชาชีพและจรรยาบรรณวิชาชีพ</p> <p>๑๘. การส่งเสริมวินัยคุณธรรมและจริยธรรมสำหรับข้าราชการครูและบุคลากรทางการศึกษา</p> <p>๑๙. การริเริ่มส่งเสริมการขอรับใบอนุญาต</p> <p>๒๐. การพัฒนาข้าราชการครูและบุคลากรทางการศึกษา</p> <p>๒๑. งานอื่นที่เกี่ยวข้อง</p> <p>การดำเนินการที่เกี่ยวกับการบริหารงานบุคคล ให้เป็นไปตามกฎหมายว่าด้วยกรนั้น</p>	<p>๑๓. การประสานการจัดการศึกษาในระบบ นอกระบบและตามอัธยาศัย</p> <p>๑๔. การระดมทรัพยากรเพื่อการศึกษา</p> <p>๑๕. การทัศนศึกษา</p> <p>๑๖. งานกิจการนักเรียน</p> <p>๑๗. การประชาสัมพันธ์งานการศึกษา</p> <p>๑๘. การส่งเสริม สนับสนุน และประสานการจัดการศึกษาของบุคคล ชุมชน องค์กร หน่วยงานและสถาบันสังคมอื่นที่จัดการศึกษา</p> <p>๑๙. งานประสานราชการกับส่วนภูมิภาคและส่วนท้องถิ่น</p> <p>๒๐. การรายงานผลการปฏิบัติงาน</p> <p>๒๑. การจัดระบบการควบคุมภายในหน่วยงาน</p> <p>๒๒. แนวทางการจัดกิจกรรมเพื่อปรับเปลี่ยนพฤติกรรมในการลงโทษนักเรียน</p> <p>๒๓. งานอื่นที่เกี่ยวข้อง</p>

หมายเหตุ (๑) การกำหนดกรอบอัตรากำลังในตำแหน่งรองผู้อำนวยการสถานศึกษา ให้องค์กรปกครองส่วนท้องถิ่นพิจารณาให้เป็นไปตามประกาศ ก.จ. ก.ท. และ ก.อบต. เรื่อง มาตรฐานทั่วไปเกี่ยวกับการกำหนดจำนวนตำแหน่งข้าราชการหรือพนักงานครูและบุคลากรทางการศึกษาขององค์กรปกครองส่วนท้องถิ่นในสถานศึกษา ระดับการศึกษาขั้นพื้นฐาน พ.ศ. ๒๕๖๕ ลงวันที่ ๖ มกราคม ๒๕๖๕ ประกาศ ก.จ. ก.ท. และ ก.อบต. เรื่อง มาตรฐานทั่วไปเกี่ยวกับการกำหนดจำนวนตำแหน่งข้าราชการหรือพนักงานครูและบุคลากรทางการศึกษาขององค์กรปกครองส่วนท้องถิ่นในสถานศึกษา ระดับอาชีวศึกษา พ.ศ. ๒๕๖๕ ลงวันที่ ๖/๑๖ มีนาคม ...

๑๖ มีนาคม ๒๕๖๕ และประกาศ ก.จ. ก.ท. และ ก.อบต. เรื่อง มาตรฐานทั่วไปเกี่ยวกับการกำหนดจำนวน ตำแหน่งข้าราชการหรือพนักงานครูและบุคลากรทางการศึกษาขององค์กรปกครองส่วนท้องถิ่นในสถานศึกษาที่มี การจัดการศึกษาลักษณะพิเศษ พ.ศ. ๒๕๖๔ ลงวันที่ ๑๒ กรกฎาคม ๒๕๖๔

(๒) ภารกิจหน้าที่ของแต่ละกลุ่มให้เป็นไปตามความต้องการของสถานศึกษา และองค์กรปกครองส่วนท้องถิ่น

๒. กรณีศูนย์พัฒนาเด็กเล็ก



หมายเหตุ ภารกิจหน้าที่ของแต่ละงานให้เป็นไปตามความต้องการของสถานศึกษา และองค์กรปกครองส่วนท้องถิ่น