

ด่วนที่สุด

ที่ บก ๐๐๒๓.๖/๕๕๐๕



ศาลากลางจังหวัดบึงกาฬ

ถนนบึงกาฬ - นครพนม บก ๓๘๐๐๐

ว กรกฎาคม ๒๕๖๙

เรื่อง การจัดทำแผนปฏิบัติการในการป้องกันและบรรเทาสาธารณภัยขององค์การบริหารส่วนจังหวัด

เรียน นายองค์การบริหารส่วนจังหวัดบึงกาฬ

อ้างถึง หนังสือจังหวัดบึงกาฬ ด่วนที่สุด ที่ บก ๐๐๒๓.๓/ว ๑๙๔ ลงวันที่ ๙ มิถุนายน ๒๕๖๙

สิ่งที่ส่งมาด้วย ๑. คู่มือการฝึกซ้อมการป้องกันและบรรเทาสาธารณภัย จำนวน ๑ ฉบับ
๒. แบบรายงานผลการฝึกซ้อมการป้องกันและบรรเทาสาธารณภัยฯ จำนวน ๑ ชุด

ตามที่ จังหวัดบึงกาฬ ได้ขอความร่วมมือจังหวัดแจ้งองค์กรปกครองส่วนท้องถิ่นดำเนินการบันทึกข้อมูลแผนปฏิบัติการในการป้องกันและบรรเทาสาธารณภัยขององค์กรปกครองส่วนท้องถิ่น (พ.ศ. ๒๕๖๔ - ๒๕๗๐) และแผนเผชิญเหตุขององค์กรปกครองส่วนท้องถิ่น ในระบบข้อมูลกลางองค์กรปกครองส่วนท้องถิ่น (INFO) ประกอบกับกองอำนาจการป้องกันและบรรเทาสาธารณภัยกลาง และมอบหมายองค์การบริหารส่วนจังหวัดจัดทำแผนปฏิบัติการในการป้องกันและบรรเทาสาธารณภัยขององค์การบริหารส่วนจังหวัดบึงกาฬ นั้น

จังหวัดบึงกาฬพิจารณาแล้วเห็นว่า เพื่อให้การจัดทำแผนปฏิบัติการในการป้องกันและบรรเทาสาธารณภัยขององค์การบริหารส่วนจังหวัดบึงกาฬเป็นไปด้วยความเรียบร้อย จึงขอแจ้งให้องค์การบริหารส่วนจังหวัดบึงกาฬ พิจารณาดำเนินการ ดังนี้

๑) จัดทำแผนปฏิบัติการในการป้องกันและบรรเทาสาธารณภัยขององค์การบริหารส่วนจังหวัดบึงกาฬ ให้สอดคล้องกับสถานการณ์ภัยพิบัติและสภาพความเสี่ยงภัยในเขตพื้นที่องค์การบริหารส่วนจังหวัดในปัจจุบัน เพื่อเป็นการเพิ่มประสิทธิภาพในการจัดการความเสี่ยงจากสาธารณภัยในระดับพื้นที่

๒) จัดส่งแผนปฏิบัติการในการป้องกันและบรรเทาสาธารณภัยขององค์การบริหารส่วนจังหวัดบึงกาฬ ให้สำนักงานท้องถิ่นจังหวัดบึงกาฬ ในรูปแบบไฟล์.PDF ทางไปรษณีย์อิเล็กทรอนิกส์ pm.dla.buengkan38@gmail.com ภายในวันศุกร์ที่ ๑๔ สิงหาคม ๒๕๖๙

๓) บันทึกข้อมูลแผนปฏิบัติการในการป้องกันและบรรเทาสาธารณภัยขององค์การบริหารส่วนจังหวัดบึงกาฬ ในระบบข้อมูลกลางองค์กรปกครองส่วนท้องถิ่น (INFO) ด้านที่ ๓ สาธารณภัยเมนู “ข้อมูลแผนป้องกันและบรรเทาสาธารณภัย” ตามคู่มือการบันทึกข้อมูลระบบ INFO ด้านสาธารณภัย ภายในวันอังคารที่ ๒๕ สิงหาคม ๒๕๖๙

รายละเอียดปรากฏตามสิ่งที่ส่งมาด้วย

จึงเรียนมาเพื่อพิจารณา

ขอแสดงความนับถือ

(นายสมหวัง อารีย์เอื้อ)

รองผู้ว่าราชการจังหวัด ปฏิบัติราชการแทน

ผู้ว่าราชการจังหวัดบึงกาฬ

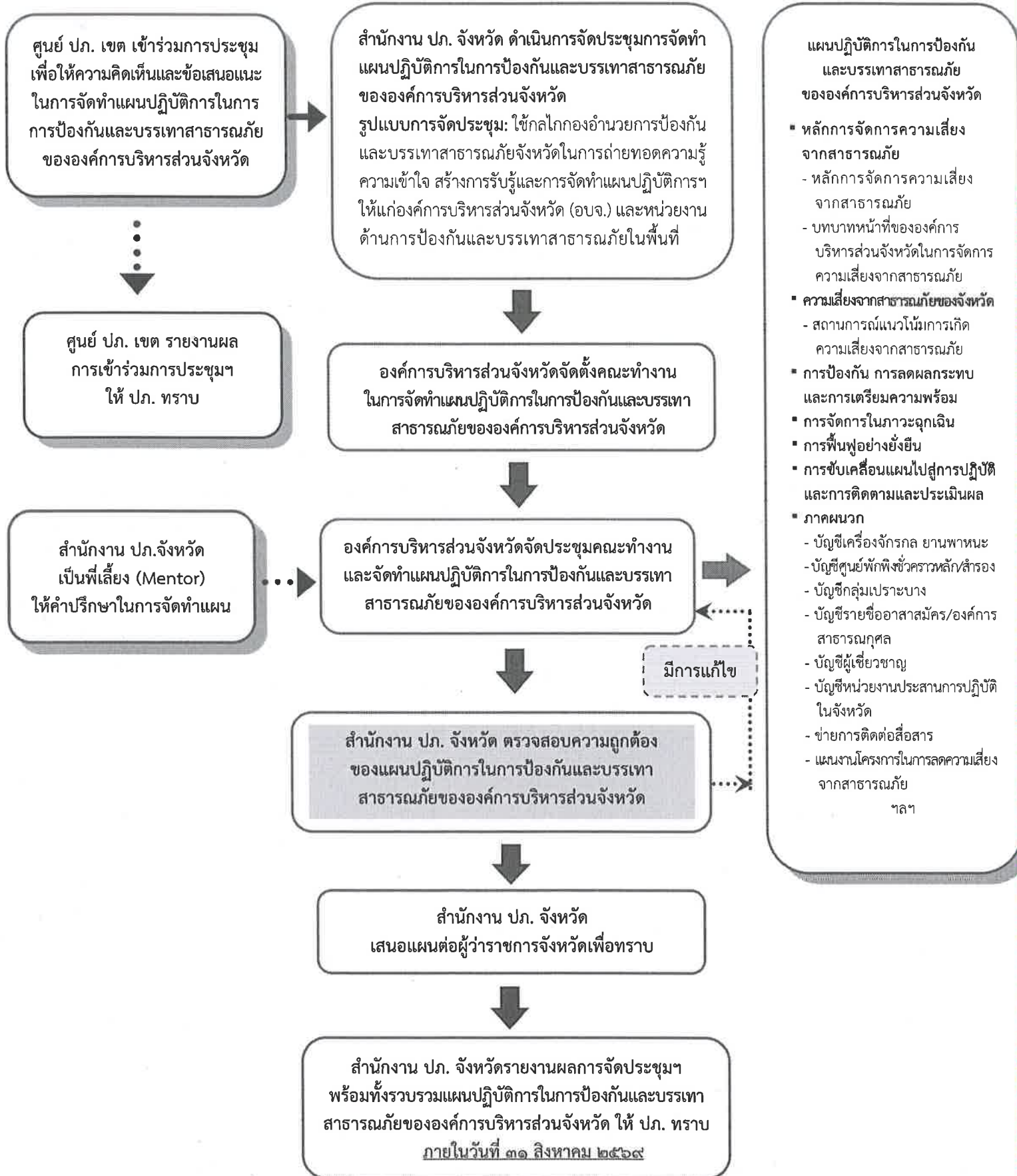


สำนักงานท้องถิ่นจังหวัด

กลุ่มงานบริการสาธารณะท้องถิ่นและประสานงานท้องถิ่นอำเภอ

โทร. ๐ ๔๒๔๙ ๒๔๗๙ / โทรสาร ๐ ๔๒๔๙ ๒๔๘๐

แนวทางการจัดทำแผนปฏิบัติการในการป้องกันและบรรเทาสาธารณภัย
ขององค์การบริหารส่วนจังหวัด



- แผนปฏิบัติการในการป้องกัน
และบรรเทาสาธารณภัย
ขององค์การบริหารส่วนจังหวัด
- หลักการจัดการความเสี่ยง
จากสาธารณภัย
 - หลักการจัดการความเสี่ยง
จากสาธารณภัย
 - บทบาทหน้าที่ขององค์การ
บริหารส่วนจังหวัดในการจัดการ
ความเสี่ยงจากสาธารณภัย
 - ความเสี่ยงจากสาธารณภัยของจังหวัด
 - สถานการณ์แนวโน้มการเกิด
ความเสี่ยงจากสาธารณภัย
 - การป้องกัน การลดผลกระทบ
และการเตรียมความพร้อม
 - การจัดการในภาวะฉุกเฉิน
 - การฟื้นฟูอย่างยั่งยืน
 - การขับเคลื่อนแผนไปสู่การปฏิบัติ
และการติดตามและประเมินผล
 - ภาคผนวก
 - บัญชีเครื่องจักรกล ยานพาหนะ
 - บัญชีศูนย์พักพิงชั่วคราวหลัก/สำรอง
 - บัญชีกลุ่มประาบาง
 - บัญชีรายชื่ออาสาสมัคร/องค์การ
สาธารณกุศล
 - บัญชีผู้เชี่ยวชาญ
 - บัญชีหน่วยงานประสานการปฏิบัติ
ในจังหวัด
 - ข่ายการติดต่อสื่อสาร
 - แผนงานโครงการในการลดความเสี่ยง
จากสาธารณภัย
- ฯลฯ

หมายเหตุ : กระบวนการสามารถปรับเปลี่ยนได้ตามความเหมาะสม

แนวทางการจัดทำแผนปฏิบัติการในการป้องกันและบรรเทาสาธารณภัยขององค์การบริหารส่วนจังหวัด

๑. ความสำคัญ

พระราชบัญญัติป้องกันและบรรเทาสาธารณภัย พ.ศ. ๒๕๕๐ กำหนดอำนาจหน้าที่ ผู้รับผิดชอบในการจัดการความเสี่ยงจากสาธารณภัยของประเทศให้แก่หน่วยงาน บุคคล เพื่อปฏิบัติหน้าที่อย่างเป็นระบบมีเอกภาพ และเป็นไปอย่างมีประสิทธิภาพ โดยมาตรา ๑๘ กำหนดให้นายกองค์การบริหารส่วนจังหวัดเป็นรองผู้อำนวยการจังหวัด มีหน้าที่ในการช่วยเหลือผู้อำนวยการจังหวัดในการป้องกันและบรรเทาสาธารณภัย และปฏิบัติหน้าที่อื่น ตามที่ผู้อำนวยการจังหวัดมอบหมาย กฎกระทรวง (พ.ศ. ๒๕๕๑) ออกตามความในพระราชบัญญัติองค์การบริหารส่วนจังหวัด พ.ศ.๒๕๕๐ กำหนดให้การป้องกันและบรรเทาสาธารณภัยเป็นกิจการที่ให้องค์การบริหารส่วนจังหวัด ร่วมดำเนินการหรือจัดทำ และพระราชบัญญัติกำหนดแผนและขั้นตอนการกระจายอำนาจให้แก่องค์กรปกครองส่วนท้องถิ่น พ.ศ. ๒๕๔๒ มาตรา ๑๗ ภายใต้อำนาจมาตรา ๑๖ ให้องค์การบริหารส่วนจังหวัดมีอำนาจและหน้าที่ ในการจัดระบบบริการสาธารณะเพื่อประโยชน์ของประชาชนในท้องถิ่นของตนเอง ได้แก่ การป้องกันและบรรเทา สาธารณภัย

ทั้งนี้ องค์การบริหารส่วนจังหวัดมีศักยภาพและความพร้อม ทั้งด้านบุคลากร เครื่องมือ อุปกรณ์ เครื่องจักร และงบประมาณในการจัดการสาธารณภัยที่มีประสิทธิภาพ เพื่อปฏิบัติงานด้านการป้องกัน ด้านการเตรียมความพร้อม การเผชิญเหตุ รวมถึงการฟื้นฟู องค์การบริหารส่วนจังหวัด (อบจ.) จึงเป็นส่วนสำคัญในการสนับสนุนการป้องกัน และบรรเทาสาธารณภัยในระดับพื้นที่ ดังนั้น เพื่อเป็นการเพิ่มประสิทธิภาพการจัดการความเสี่ยงในระดับพื้นที่ โดยสร้างบทบาทในการสนับสนุนการจัดการความเสี่ยงจากสาธารณภัย ภายใต้อำนาจการป้องกันและบรรเทา สาธารณภัยจังหวัดที่ชัดเจน รวมถึงเป็นแนวทางในการจัดการความเสี่ยงจากสาธารณภัยในระดับพื้นที่ ตั้งแต่ก่อนเกิดภัย ขณะเกิดภัย และหลังเกิดภัยได้อย่างเป็นระบบและเป็นไปในทิศทางเดียวกัน

๒. วัตถุประสงค์

๒.๑ เพื่อสร้างความรู้ ความเข้าใจให้สำนักงานป้องกันและบรรเทาสาธารณภัยจังหวัด ศูนย์ป้องกันและบรรเทา สาธารณภัยเขต และหน่วยงานด้านการป้องกันและบรรเทาสาธารณภัยในพื้นที่รับทราบถึงบทบาทหน้าที่ ขององค์การบริหารส่วนจังหวัดในการสนับสนุนการป้องกันและบรรเทาสาธารณภัยในพื้นที่ รวมถึงการบูรณาการ การจัดการความเสี่ยงจากสาธารณภัย ภายใต้อำนาจการป้องกันและบรรเทาสาธารณภัยจังหวัด เพื่อนำไปสู่การปฏิบัติ และเป็นไปในทิศทางเดียวกัน

๒.๒ เพื่อส่งเสริมการมีส่วนร่วมของทุกภาคส่วนในการป้องกันและบรรเทาสาธารณภัยในระดับพื้นที่ รวมถึงการสนับสนุนการป้องกันและบรรเทาสาธารณภัยขององค์การบริหารส่วนจังหวัด ภายใต้อำนาจการป้องกัน และบรรเทาสาธารณภัยจังหวัด

๒.๓ เพื่อให้้องค์การบริหารส่วนจังหวัด (อบจ.) จัดทำแผนปฏิบัติการในการป้องกันและบรรเทาสาธารณภัย ขององค์การบริหารส่วนจังหวัด ภายใต้อำนาจการป้องกันและบรรเทาสาธารณภัยจังหวัด เพื่อใช้ในการสนับสนุน การป้องกันและบรรเทาสาธารณภัยในพื้นที่ได้อย่างมีประสิทธิภาพและเป็นไปในทิศทางเดียวกัน

๓. รูปแบบการดำเนินการ

๓.๑ สำนักงานป้องกันและบรรเทาสาธารณภัยจังหวัดดำเนินการจัดประชุมการจัดทำแผนปฏิบัติการในการ ป้องกันและบรรเทาสาธารณภัยขององค์การบริหารส่วนจังหวัด ภายใต้อำนาจการป้องกันและบรรเทาสาธารณภัยจังหวัด ให้แก่องค์การบริหารส่วนจังหวัด (อบจ.) และหน่วยงานด้านการป้องกันและบรรเทาสาธารณภัยในพื้นที่ โดยใช้กลไก กองอำนาจการป้องกันและบรรเทาสาธารณภัยจังหวัดในการถ่ายทอดความรู้ ความเข้าใจ และสร้างการรับรู้ให้หน่วยงาน รับทราบถึงบทบาทหน้าที่ในการสนับสนุนการป้องกันและบรรเทาสาธารณภัยในพื้นที่ เพื่อนำไปสู่การปฏิบัติ และเป็นไปในทิศทางเดียวกัน โดยมีศูนย์ป้องกันและบรรเทาสาธารณภัยเขตดำเนินการสนับสนุน ให้ความคิดเห็น และข้อเสนอแนะในการจัดทำแผนปฏิบัติการในการป้องกันและบรรเทาสาธารณภัยขององค์การบริหารส่วนจังหวัด

๓.๒ องค์การบริหารส่วนจังหวัดจัดตั้งคณะทำงานในการจัดทำแผนปฏิบัติการในการป้องกันและบรรเทา สาธารณภัยขององค์การบริหารส่วนจังหวัด เพื่อจัดทำแผนปฏิบัติการในการป้องกันและบรรเทาสาธารณภัย ขององค์การบริหารส่วนจังหวัด โดยมีสำนักงานป้องกันและบรรเทาสาธารณภัยจังหวัดเป็นพี่เลี้ยง (Mentor) ให้คำปรึกษา ในการจัดทำแผนตามแนวทางและเค้าโครงให้สอดคล้องกับแผนการป้องกันและบรรเทาสาธารณภัยจังหวัด พ.ศ. ๒๕๖๔ - ๒๕๗๐ ทั้งนี้ กำหนดให้องค์การบริหารส่วนจังหวัดรายงานผลความคืบหน้าการจัดทำแผนปฏิบัติการ ในการป้องกันและบรรเทาสาธารณภัยขององค์การบริหารส่วนจังหวัด ให้สำนักงานป้องกันและบรรเทาสาธารณภัย ภายในวันที่ ๒๐ สิงหาคม ๒๕๖๔

๓.๓ กรณีจัดทำแผนแล้วเสร็จ จัดส่งให้สำนักงานป้องกันและบรรเทาสาธารณภัยจังหวัดตรวจสอบความถูกต้องตามแบบตรวจสอบ (Checklist) และเสนอแผนต่อผู้ว่าราชการจังหวัดเพื่อทราบ พร้อมทั้งรายงานผลและรวบรวมแผนปฏิบัติการในการป้องกันและบรรเทาสาธารณภัยขององค์การบริหารส่วนจังหวัด ในรูปแบบไฟล์ PDF ส่งให้กรมป้องกันและบรรเทาสาธารณภัย ภายในวันที่ ๓๑ สิงหาคม ๒๕๖๔

๔. กลุ่มเป้าหมาย ประกอบด้วย

- ๔.๑ เจ้าหน้าที่จากศูนย์ป้องกันและบรรเทาสาธารณภัยเขต ๑๘ ศูนย์
- ๔.๒ เจ้าหน้าที่จากสำนักงานป้องกันและบรรเทาสาธารณภัยจังหวัด ๗๖ จังหวัด
- ๔.๓ เจ้าหน้าที่องค์การบริหารส่วนจังหวัด (อบจ.)
- ๔.๔ เจ้าหน้าที่อำเภอ
- ๔.๕ เจ้าหน้าที่องค์กรปกครองส่วนท้องถิ่นในเขตพื้นที่
- ๔.๖ หน่วยงานที่เกี่ยวข้องด้านการป้องกันและบรรเทาสาธารณภัย

๕. ผลที่คาดว่าจะได้รับ

- ๕.๑ หน่วยงานในระดับพื้นที่มีความรู้ ความเข้าใจในการสนับสนุนการป้องกันและบรรเทาสาธารณภัยขององค์การบริหารส่วนจังหวัด ภายใต้แผนการป้องกันและบรรเทาสาธารณภัยจังหวัด
- ๕.๒ หน่วยงานในพื้นที่มีส่วนร่วมในการป้องกันและบรรเทาสาธารณภัยในระดับพื้นที่ รวมถึงการสนับสนุนการป้องกันและบรรเทาสาธารณภัยขององค์การบริหารส่วนจังหวัดที่เป็นไปในทิศทางเดียวกัน
- ๕.๓ องค์การบริหารส่วนจังหวัด (อบจ.) มีแผนปฏิบัติการในการป้องกันและบรรเทาสาธารณภัยขององค์การบริหารส่วนจังหวัด ภายใต้แผนการป้องกันและบรรเทาสาธารณภัยจังหวัด เพื่อเป็นกรอบแนวทางในการสนับสนุนการป้องกันและบรรเทาสาธารณภัยในพื้นที่ได้อย่างมีประสิทธิภาพและเป็นไปในทิศทางเดียวกัน

ส่วนนโยบายภัยจากธรรมชาติ
กองนโยบายป้องกันและบรรเทาสาธารณภัย

เค้าโครง

แผนปฏิบัติการในการป้องกันและบรรเทาสาธารณภัยขององค์การบริหารส่วนจังหวัด

คำนำ

สารบัญ

บทที่ 1 หลักการจัดการความเสี่ยงจากสาธารณภัย

- 1.1 หลักการจัดการความเสี่ยงจากสาธารณภัย
- 1.2 ระดับการจัดการสาธารณภัย
- 1.3 บทบาทหน้าที่ขององค์การบริหารส่วนจังหวัดในการจัดการความเสี่ยงจากสาธารณภัย
- 1.4 กฎหมายและระเบียบที่เกี่ยวข้องกับการจัดการความเสี่ยงจากสาธารณภัย
- 1.5 แหล่งที่มาของงบประมาณในการจัดการความเสี่ยงจากสาธารณภัย

บทที่ 2 ความเสี่ยงจากสาธารณภัยของจังหวัด

- สถานการณ์แนวโน้มการเกิดความเสี่ยงจากสาธารณภัย

บทที่ 3 การป้องกัน การลดผลกระทบ และเตรียมความพร้อม

- 3.1 มาตรการป้องกันและลดผลกระทบ
- 3.2 การเตรียมพร้อมรับมือกับสาธารณภัย

บทที่ 4 การจัดการในภาวะฉุกเฉิน

- 4.1 แนวทางปฏิบัติในการจัดตั้งองค์กรปฏิบัติในการจัดการภาวะฉุกเฉิน
- 4.2 การปฏิบัติเมื่อเกิดสาธารณภัย

บทที่ 5 การฟื้นฟูอย่างยั่งยืน

- การจัดทำแผนฟื้นฟูผู้ประสบภัยเพื่อการฟื้นฟูหลังเกิดสาธารณภัยให้ดีกว่าเดิม

บทที่ 6 การขับเคลื่อนแผนไปสู่การปฏิบัติ

- 6.1 การขับเคลื่อนแผนไปสู่การปฏิบัติ
- 6.2 การติดตามและประเมินผล

ภาคผนวก

บทที่ 1 หลักการจัดการความเสี่ยงจากสาธารณภัย

1.1 หลักการจัดการความเสี่ยงจากสาธารณภัย

- วงจรการจัดการความเสี่ยงจากสาธารณภัย (ตามแผนการป้องกันและบรรเทาสาธารณภัยแห่งชาติ พ.ศ. 2564 -2570)
- การจัดตั้งองค์กรปฏิบัติที่เป็นศูนย์กลางในการอำนวยความสะดวก การประสานการปฏิบัติของหน่วยงาน และภาคส่วนต่างๆ ในการจัดการความเสี่ยงจากสาธารณภัยทั้งในภาวะปกติ และเมื่อเกิดสาธารณภัยขึ้น (กองอำนวยความสะดวกและบรรเทาสาธารณภัยจังหวัด / อำเภอ / องค์กรปกครองส่วนท้องถิ่น)

1.2 ระดับการจัดการสาธารณภัย

- (อธิบายถึงการจัดการสาธารณภัย แบ่งเป็น 4 ระดับ ตามแผนการป้องกันและบรรเทาสาธารณภัยแห่งชาติ พ.ศ. 2564 - 2570)

ระดับการจัดการสาธารณภัยของประเทศไทย

| ระดับ | การจัดการ | ผู้มีอำนาจตามกฎหมาย | องค์กรปฏิบัติ |
|-------|-------------------------------|--|---|
| 1 | สาธารณภัยขนาดเล็ก | ผู้อำนวยการอำเภอ ผู้อำนวยการท้องถิ่น และ/หรือ ผู้ช่วยผู้อำนวยการกรุงเทพมหานคร ควบคุม และสั่งการ | กองอำนวยความสะดวกและบรรเทาสาธารณภัย อำเภอ/สำนักงานเขตกรุงเทพมหานคร/เมือง พัทยา/เทศบาล/องค์การบริหารส่วนตำบล หากในกรณีเกิดหรือคาดว่าจะเกิดสาธารณภัย ให้กองอำนวยความสะดวกข้างต้นจัดตั้ง : - ศูนย์บัญชาการเหตุการณ์อำเภอ/สำนักงานเขต - ศูนย์ปฏิบัติการฉุกเฉินเมืองพัทยา/เทศบาล/ องค์การบริหารส่วนตำบล |
| 2 | สาธารณภัยขนาดกลาง | ผู้อำนวยการจังหวัด หรือ ผู้อำนวยการกรุงเทพมหานคร ควบคุม สั่งการ และบัญชาการ | กองอำนวยความสะดวกและบรรเทาสาธารณภัย จังหวัด/กรุงเทพมหานคร หากในกรณีเกิดหรือคาดว่าจะเกิดสาธารณภัย ให้กองอำนวยความสะดวกข้างต้นจัดตั้ง : ศูนย์บัญชาการเหตุการณ์จังหวัด/กรุงเทพมหานคร |
| 3 | สาธารณภัยขนาดใหญ่ | ผู้บัญชาการป้องกันและบรรเทา สาธารณภัยแห่งชาติ ควบคุม สั่งการ และบัญชาการ | กองบัญชาการป้องกันและบรรเทาสาธารณภัย แห่งชาติ |
| 4 | สาธารณภัยร้ายแรง อย่างยิ่ง | นายกรัฐมนตรี หรือ รองนายกรัฐมนตรี ซึ่งนายกรัฐมนตรีมอบหมาย ควบคุม สั่งการ และบัญชาการ | กองบัญชาการป้องกันและบรรเทาสาธารณภัย แห่งชาติ |

อำนาจหน้าที่ของผู้อำนวยการในการป้องกันและบรรเทาสาธารณภัยระดับพื้นที่ ตามพระราชบัญญัติป้องกันและบรรเทาสาธารณภัย พ.ศ. 2550 และแผนการป้องกันและบรรเทาสาธารณภัยแห่งชาติ พ.ศ. 2564 – 2570 พร้อมทั้งแจ้งนายอำเภอ และนายกองครุฑปกครองส่วนท้องถิ่นทราบและถือปฏิบัติ ดังนี้

1. ผู้บริหารท้องถิ่นขององค์กรปกครองส่วนท้องถิ่นแห่งพื้นที่ เป็นผู้อำนวยการท้องถิ่น มีหน้าที่ในการป้องกันและบรรเทาสาธารณภัยในเขตท้องถิ่นของตน เป็นการจัดการสาธารณภัยขนาดเล็ก (ระดับ 1) มีอำนาจสั่งการ ควบคุม และกำกับดูแลการปฏิบัติหน้าที่ของเจ้าพนักงานและอาสาสมัคร และรายงานสถานการณ์ให้ผู้อำนวยการอำเภอทราบทันทีเมื่อเกิดภัย รวมถึงมีหน้าที่ช่วยเหลือผู้อำนวยการจังหวัดและผู้อำนวยการอำเภอตามที่ได้รับมอบหมาย ให้เป็นไปตามแผนปฏิบัติการป้องกันและบรรเทาสาธารณภัยขององค์กรปกครองส่วนท้องถิ่น กรณีเกินขีดความสามารถในการจัดการสาธารณภัยให้ขอรับการช่วยเหลือจากองค์กรปกครองส่วนท้องถิ่นอื่นได้ โดยแจ้งไปยังผู้อำนวยการอำเภอ หรือผู้อำนวยการจังหวัด เพื่อสั่งการให้เป็นไปตามกฎหมายที่เกี่ยวข้อง

2. นายอำเภอ เป็นผู้อำนวยการอำเภอ รับผิดชอบและปฏิบัติหน้าที่ในการป้องกันและบรรเทาสาธารณภัยในเขตอำเภอของตน เป็นการจัดการสาธารณภัยขนาดเล็ก (ระดับ 1) โดยรายงานสถานการณ์ให้ผู้อำนวยการจังหวัดทราบทันทีเมื่อเกิดภัย และมีหน้าที่ช่วยเหลือผู้อำนวยการจังหวัดตามที่ได้รับมอบหมาย มีอำนาจสั่งการหน่วยงานของรัฐและองค์กรปกครองส่วนท้องถิ่นที่เกี่ยวข้องซึ่งอยู่ในเขตอำเภอให้ดำเนินการในการป้องกันและบรรเทาสาธารณภัยตามแผนการป้องกันและบรรเทาสาธารณภัยอำเภอและแผนการป้องกันและบรรเทาสาธารณภัยจังหวัด และมีอำนาจสั่งการ ควบคุม กำกับดูแลการปฏิบัติหน้าที่ของเจ้าพนักงานและอาสาสมัคร กรณีเกินขีดความสามารถในการจัดการสาธารณภัยนั้น ให้เสนอผู้อำนวยการจังหวัด เพื่อพิจารณากระดับเป็นการจัดการสาธารณภัยขนาดกลาง (ระดับ 2)

3. ผู้ว่าราชการจังหวัด เป็นผู้อำนวยการจังหวัด รับผิดชอบในการป้องกันและบรรเทาสาธารณภัยในเขตจังหวัด มีอำนาจหน้าที่สั่งการหน่วยงานของรัฐและองค์กรปกครองส่วนท้องถิ่นซึ่งอยู่ในจังหวัดให้ดำเนินการในการป้องกันและบรรเทาสาธารณภัยตามแผนการป้องกันและบรรเทาสาธารณภัยจังหวัด และมีอำนาจสั่งการ ควบคุม กำกับดูแลการปฏิบัติหน้าที่ของเจ้าพนักงานและอาสาสมัคร กรณีผู้อำนวยการจังหวัดพิจารณาแล้ว เห็นว่าเกินขีดความสามารถของอำเภอให้ประกาศยกระดับเป็นการจัดการสาธารณภัยขนาดกลาง (ระดับ 2)

4. นายกองค้การบริหารส่วนจังหวัดเป็นรองผู้อำนวยการจังหวัด มีหน้าที่ช่วยเหลือผู้อำนวยการจังหวัดในการป้องกันและบรรเทาสาธารณภัย และปฏิบัติหน้าที่อื่นตามที่ได้รับมอบหมาย

5. ผู้บัญชาการป้องกันและบรรเทาสาธารณภัยแห่งชาติ ได้แก่ รัฐมนตรีว่าการกระทรวงมหาดไทย มีหน้าที่บังคับบัญชา อำนวยการ ควบคุม กำกับ ดูแล และประสานการปฏิบัติการป้องกันและบรรเทาสาธารณภัยของกองอำนวยการป้องกันและบรรเทาสาธารณภัยแต่ละระดับ เมื่อยกกระดับเป็นการจัดการสาธารณภัยขนาดใหญ่ (ระดับ 3)

6. กรณีการจัดการสาธารณภัยร้ายแรงอย่างยิ่ง (ระดับ 4) มีนายกรัฐมนตรีหรือรองนายกรัฐมนตรี ซึ่งนายกรัฐมนตรีมอบหมาย เป็นผู้ควบคุม สั่งการ และบัญชาการ กองอำนวยการป้องกันและบรรเทาสาธารณภัยแต่ละระดับ โดยมีกองบัญชาการป้องกันและบรรเทาสาธารณภัยแห่งชาติเป็นศูนย์สั่งการ อำนวยการ

1.3 บทบาทหน้าที่ขององค์การบริหารส่วนจังหวัดในการจัดการความเสี่ยงจากสาธารณภัย

พระราชบัญญัติองค์การบริหารส่วนจังหวัด พ.ศ. 2540 พระราชบัญญัติกำหนดแผนและขั้นตอนการกระจายอำนาจให้แก่องค์กรปกครองส่วนท้องถิ่น พ.ศ. 2542 มาตรา 17 กฎกระทรวง (พ.ศ. 2541) ออกตามความในพระราชบัญญัติองค์การบริหารส่วนจังหวัด พ.ศ. 2540 และระเบียบ/ประกาศที่เกี่ยวข้อง

1.4 กฎหมายและระเบียบที่เกี่ยวข้องกับการจัดการความเสี่ยงจากสาธารณภัย

1.4.1 กฎหมายและระเบียบที่เกี่ยวข้องกับการจัดการความเสี่ยงจากสาธารณภัย

1.4.2 กฎหมายอื่นๆ ที่มีบทบัญญัติเกี่ยวข้องกับการป้องกันและบรรเทาสาธารณภัย หรือการช่วยเหลือผู้ประสบภัยพิบัติ

1.5 แหล่งที่มาของงบประมาณในการจัดการความเสี่ยงจากสาธารณภัย

- แหล่งที่มาและวิธีการงบประมาณในการป้องกันและบรรเทาสาธารณภัยตามแผนการป้องกันและบรรเทาสาธารณภัยแห่งชาติ พ.ศ. 2564 – 2570 (งบประมาณรายจ่ายประจำปี งบกลาง เงินนอกงบประมาณ / งบประมาณตามระเบียบกระทรวงการคลัง ว่าด้วยเงินทดรองราชการเพื่อช่วยเหลือผู้ประสบภัยพิบัติกรณีฉุกเฉิน พ.ศ. 2568 / งบประมาณสนับสนุนจากองค์กร / หน่วยงานต่างๆ)

- แหล่งที่มาของงบประมาณขององค์การบริหารส่วนจังหวัดที่จะใช้ในการจัดการสาธารณภัยในพื้นที่ ตั้งแต่การป้องกันและลดผลกระทบ การเตรียมความพร้อม การจัดการในภาวะฉุกเฉิน และการฟื้นฟู

บทที่ 2

ความเสี่ยงจากสาธารณภัยของจังหวัด

แผนการป้องกันและบรรเทาสาธารณภัยจังหวัด.....ได้ประเมินความเสี่ยงจากสาธารณภัย และจัดลำดับความเสี่ยงจากสาธารณภัยของจังหวัด (เสี่ยงภัยมากไปหาน้อย) ดังนี้

1. อัคคีภัยในจังหวัด.....(ชื่อจังหวัด) เป็นสาธารณภัยที่เกิดขึ้นเป็นประจำ โดยมีสาเหตุมาจากความประมาทขาดความระมัดระวังหรือพลั้งเผลอ เช่น การเกิดไฟฟ้าลัดวงจร การลุกไหม้จากการระเบิดจากการปรุงอาหารหรือจากการลอบวางเพลิง รายงานด้านอัคคีภัย พบว่า ประเภทสิ่งปลูกสร้างหรือสถานที่เกิดเพลิงไหม้สูงสุดเกิดในสถานที่ที่เป็นที่อยู่อาศัยส่วนใหญ่เกิดภายในบ้านเรือน และพื้นที่ชุมชนส่วนใหญ่ในจังหวัดอยู่ในพื้นที่เศรษฐกิจ ส่งผลให้อาคารบ้านเรือนที่ปลูกสร้างมีความหนาแน่น

2. อุทกภัย
3. ภัยแล้ง
4. วาตภัย
5. สารเคมีวัตถุอันตราย

ฯลฯ

หมายเหตุ : ระบุภัยที่จังหวัดได้มีการประเมินความเสี่ยงจากสาธารณภัยตามแผนการป้องกันและบรรเทาสาธารณภัยจังหวัด พ.ศ. 2564 - 2570

ปัจจัย/สาเหตุที่ทำให้เกิดความเสี่ยงจากสาธารณภัย โดยสามารถปรับให้สอดคล้องกับบริบทของพื้นที่

ตารางที่ : ตารางแสดงปัจจัย/สาเหตุที่ทำให้เกิดความเสี่ยงจากสาธารณภัย

| ประเภทของภัย | ระดับความเสี่ยงภัย | | | ปัจจัย/สาเหตุที่ทำให้เกิดความเสี่ยงจากสาธารณภัย |
|--------------|--------------------|---------------|-------------|--|
| | เสี่ยงสูง | เสี่ยงปานกลาง | เสี่ยงต่ำ | |
| อุทกภัย | อำเภอ | อำเภอ | อำเภอ | <p>ความเปราะบาง</p> <p>1. เป็นพื้นที่ราบลุ่ม มีแม่น้ำหลายสาย พื้นที่เสี่ยงบางจุดไม่มีพนังหรือเขื่อนกั้นตลิ่ง โดยเฉพาะพื้นที่หมู่ที่.....</p> <p>ฯลฯ</p> <p>ความล่อแหลม</p> <p>1. ประชาชนส่วนใหญ่ปลูกบ้านพักอาศัยติดริมแม่น้ำ โดยเฉพาะพื้นที่ หมู่ที่.....</p> <p>ฯลฯ</p> <p>ศักยภาพ</p> <p>1. มีอุปกรณ์เตือนภัย</p> <p>2. มีเครื่องมือเครื่องจักรในการป้องกันและบรรเทาสาธารณภัยฯลฯ</p> |

| ประเภทของภัย | ระดับความเสียงภัย | | | ปัจจัย/สาเหตุที่ทำให้เกิดความเสียง จากสาธารณภัย |
|----------------------------|-------------------|--------------|-------------|---|
| | เสียงสูง | เสียงปานกลาง | เสียงต่ำ | |
| ภัยแล้ง | อำเภอ | อำเภอ | อำเภอ | ความล่อแหลม..... ความเปราะบาง..... ศักยภาพ..... |
| วาตภัย | อำเภอ | อำเภอ | อำเภอ | ความล่อแหลม..... ความเปราะบาง..... ศักยภาพ..... |
| อัคคีภัย | อำเภอ | อำเภอ | อำเภอ | ความล่อแหลม..... ความเปราะบาง..... ศักยภาพ..... |
| สารเคมีและ วัตถุอันตราย | อำเภอ | อำเภอ | อำเภอ | ความล่อแหลม..... ความเปราะบาง..... ศักยภาพ..... |
| ฯลฯ | | | | |

บทที่ 3

การป้องกัน การลดผลกระทบ และการเตรียมความพร้อม

3.1 การป้องกันและลดผลกระทบ มุ่งเน้นการลดความเสี่ยงเดิมและป้องกันความเสี่ยงใหม่ด้วยมาตรการและวิธีการในการป้องกันและลดความล่อแหลม ความเปราะบางและเพิ่มศักยภาพในการเตรียมความพร้อมเผชิญเหตุการณ์ทั้งฟื้นฟูให้กลับสู่สภาวะปกติได้อย่างรวดเร็วให้ดีกว่าและปลอดภัยกว่าเดิม ทั้งมาตรการเชิงโครงสร้างและไม่ใช้โครงสร้าง โดยองค์การบริหารส่วนจังหวัดสนับสนุนการดำเนินการ ดังนี้

| การปฏิบัติ | แนวทางปฏิบัติ | หน่วยงานรับผิดชอบ |
|--------------------------------|---|--|
| (3.1.1) มาตรการเชิงโครงสร้าง | 1. 2. 3. (ระบุกิจกรรมต่างๆ ที่องค์การบริหารส่วนจังหวัดดำเนินการที่ใช้โครงสร้าง เพื่อป้องกันภัย ตัวอย่างเช่น การสร้างเขื่อน อ่างเก็บน้ำ การสร้างระบบระบายน้ำ การสร้างพนังกั้นน้ำริมแม่น้ำ ฯลฯ) | ระบุหน่วยงาน รับผิดชอบหลัก/ สนับสนุน |
| (3.1.2) มาตรการไม่ใช้โครงสร้าง | 1. 2. 3. (ระบุกิจกรรมต่างๆ ที่องค์การบริหารส่วนจังหวัดดำเนินการ ที่ไม่ใช้โครงสร้าง เพื่อช่วยทำให้การดำเนินงานในการป้องกันและลดผลกระทบจากภัยให้มีประสิทธิภาพมากยิ่งขึ้น ตัวอย่างเช่น การใช้มาตรการด้านกฎหมายควบคุมมาตรฐานการก่อสร้าง การจัดสรรการใช้ประโยชน์ที่ดิน การอบรมให้ความรู้ การปรับแผน การเกษตรตามฤดูกาล การส่งเสริมการปลูกพืชให้เหมาะสมกับสภาพพื้นที่ ฯลฯ) | ระบุหน่วยงาน รับผิดชอบหลัก/ สนับสนุน |

3.2 การเตรียมพร้อมรับมือกับสาธารณภัย แนวทางการเตรียมความพร้อม การสนับสนุนในการดำเนินงานที่เน้นช่วงก่อนเกิดภัย เพื่อให้ประชาชนหรือชุมชน และหน่วยงานที่เกี่ยวข้องมีองค์ความรู้ ชีตความสามารถ และทักษะต่างๆ รวมถึงเครื่องมือ อุปกรณ์ และเครื่องจักรกลที่มีความพร้อมรับมือกับสาธารณภัย

| การปฏิบัติ | แนวทางปฏิบัติ | หน่วยงานรับผิดชอบ |
|--|-------------------------------|--|
| (3.2.1) การฝึกการป้องกันและบรรเทาสาธารณภัย | 1. 2. 3. | ระบุหน่วยงาน รับผิดชอบหลัก/ สนับสนุน |

| การปฏิบัติ | แนวทางปฏิบัติ | หน่วยงานรับผิดชอบ |
|--|---|--|
| | (ระบุมาร่วมสนับสนุนในการฝึกการป้องกันและบรรเทาสาธารณภัยขององค์การบริหารส่วนจังหวัดร่วมกับจังหวัด การฝึกการป้องกันและบรรเทาสาธารณภัยร่วมกับประชาชน และหน่วยงานที่เกี่ยวข้องในพื้นที่ รวมถึงแผนที่เกี่ยวข้องกับการฝึกการป้องกันและบรรเทาสาธารณภัย ประจำปี) | |
| (3.2.2) การจัดทำแผนอพยพ การจัดพื้นที่รองรับการอพยพ และการเตรียมศูนย์พักพิงชั่วคราว | <p>1.</p> <p>2.</p> <p>3.</p> <p>(ระบุแนวทางการสนับสนุนจังหวัดในการจัดทำแผนอพยพ เช่น การกำหนดเส้นทางอพยพหลักและเส้นทางอพยพสำรองสำหรับแต่ละประเภทภัย กำหนดรายละเอียดในการอพยพไป - กลับ ฯลฯ)</p> <p>1.</p> <p>2.</p> <p>3.</p> <p>(ระบุแนวทางการสนับสนุนจังหวัดในการจัดเตรียมพื้นที่รองรับการอพยพ การระบุพื้นที่ รวมถึงการจัดทำบัญชีจำนวนผู้อพยพ การกำหนดพื้นที่ปลอดภัย การจัดระเบียบภายในพื้นที่รองรับการอพยพ ฯลฯ)</p> <p>1.</p> <p>2.</p> <p>3.</p> <p>(ระบุแนวทางการสนับสนุนจังหวัดในการจัดหาสถานที่ตั้งศูนย์พักพิงชั่วคราวที่มีศักยภาพ การบริหารจัดการศูนย์พักพิงชั่วคราว)</p> | ระบุนโยบาย รับผิดชอบหลัก/ สนับสนุน |
| (3.2.3) การแจ้งเตือนภัย | <p>1.</p> <p>2.</p> <p>3.</p> <p>(ระบุแนวทางการสนับสนุนการเฝ้าระวัง ติดตามสถานการณ์ การพยากรณ์อากาศขององค์การบริหารส่วนจังหวัด)</p> <p>1.</p> <p>2.</p> <p>3.</p> <p>(ระบุขั้นตอนการสนับสนุนการแจ้งเตือนภัยขององค์การบริหารส่วนจังหวัด การแจ้งเตือนภัยไปยังพื้นที่</p> | ระบุนโยบาย รับผิดชอบหลัก/ สนับสนุน |

| การปฏิบัติ | แนวทางปฏิบัติ | หน่วยงานรับผิดชอบ |
|---|---|--|
| | และกลุ่มเป้าหมาย เพื่อเตรียมการอพยพ และให้หน่วยงานและประชาชนเตรียมความพร้อมรับมือกับสาธารณภัย) | |
| (3.2.4) การเตรียมความพร้อมด้านทรัพยากรสาธารณสุข (เครื่องจักรกลสาธารณสุข เครื่องมือ และอุปกรณ์) เพื่อสนับสนุนจังหวัด | 1. 2. 3. (ระบุแนวทางการเตรียมความพร้อมด้านทรัพยากรสาธารณสุข ดังนี้ - การจัดทำฐานข้อมูลบัญชีทรัพยากรและสิ่งของสำรองจ่ายขององค์การบริหารส่วนจังหวัด - การระดมสรรพกำลังขององค์การบริหารส่วนจังหวัด - แผนการบริหารจัดการทรัพยากรสาธารณสุข - การประสานขอรับสนับสนุนเครื่องมือ เครื่องจักรกลสาธารณสุขจากหน่วยงานที่เกี่ยวข้อง เพื่อเตรียมความพร้อมรับมือกับสาธารณภัย ฯลฯ) | ระบุหน่วยงานรับผิดชอบหลัก/ สนับสนุน |
| (3.2.5) การประสานการปฏิบัติกับองค์กรสาธารณสุข (แผนการประสานงานกับองค์กรสาธารณสุข) | 1. 2. 3. (ระบุแนวทางการสนับสนุนจังหวัดในการประสานการปฏิบัติร่วมกับองค์กรสาธารณสุขในเขตพื้นที่และพื้นที่ใกล้เคียง รวมถึงการให้ความช่วยเหลือผู้ประสบภัย) 1. 2. 3. (ระบุแนวทางการสนับสนุนกำลังทรัพยากรเจ้าหน้าที่ อุปกรณ์ และเครื่องมือ รวมถึงการจัดทำฐานข้อมูลทรัพยากร เพื่อเตรียมความพร้อมรับมือกับสาธารณภัย) | ระบุหน่วยงานรับผิดชอบหลัก/ สนับสนุน |
| (3.2.6) การพัฒนาฐานข้อมูลสาธารณสุข | 1. 2. 3. (ระบุการจัดทำฐานข้อมูลและสารสนเทศด้านสาธารณสุขขององค์การบริหารส่วนจังหวัด เพื่อให้ประชาชนสามารถเข้าถึงข้อมูลได้อย่างทั่วถึง รวมถึงการบูรณาการข้อมูลด้านสาธารณสุขกับหน่วยงานด้านการป้องกันและบรรเทาสาธารณภัย) | ระบุหน่วยงานรับผิดชอบหลัก/ สนับสนุน |

| การปฏิบัติ | แนวทางปฏิบัติ | หน่วยงานรับผิดชอบ |
|--|---|--|
| (3.2.7) การพัฒนาองค์ความรู้ด้านการจัดการความเสี่ยงจากสาธารณภัย | 1. 2. 3. (ระบุแนวทางปฏิบัติในการส่งเสริมและพัฒนาองค์ความรู้ด้านสาธารณภัยที่องค์การบริหารส่วนจังหวัดดำเนินการ เช่น การส่งเสริมให้มีการวิจัย นวัตกรรม และเทคโนโลยีด้านการจัดการความเสี่ยงจากสาธารณภัยที่ก่อให้เกิดการสร้างและการประยุกต์ใช้นวัตกรรม เพื่อการวางแผนป้องกันและลดผลกระทบตามบริบทของพื้นที่ รวมถึงการส่งเสริมกระบวนการจัดการความรู้ด้านสาธารณภัยถ่ายทอดองค์ความรู้สู่สาธารณะเกี่ยวกับการป้องกันและบรรเทาสาธารณภัยแก่ทุกภาคส่วนที่เกี่ยวข้องทั้งภาครัฐ ภาคเอกชน ภาคประชาชน และอาสาสมัคร) | ระบุหน่วยงานรับผิดชอบหลัก/ สนับสนุน |
| (3.2.8) การพัฒนาการสื่อสารความเสี่ยงจากสาธารณภัยสู่สาธารณะ | 1. 2. 3. (ระบุแนวทางปฏิบัติในการพัฒนาการสื่อสารความเสี่ยงจากสาธารณภัยสู่สาธารณะเพื่อใช้ในการวางแผนเตรียมความพร้อมรับมือจากสาธารณภัยที่อาจเกิดขึ้น และในระหว่างเกิดสาธารณภัย เช่น การสร้างสื่อออนไลน์เพื่อให้ข้อมูลความเสี่ยงจากสาธารณภัยแอปพลิเคชันบน Smart Phone เว็บไซต์ โดยความร่วมมือภาครัฐ และภาคเอกชน) | ระบุหน่วยงานรับผิดชอบหลัก/ สนับสนุน |

บทที่ 4 การจัดการในภาวะฉุกเฉิน

4.1 แนวทางปฏิบัติในการจัดตั้งองค์กรปฏิบัติในการจัดการภาวะฉุกเฉิน

(อธิบายถึงแนวทางการปฏิบัติในการจัดตั้งองค์กรปฏิบัติในภาวะฉุกเฉิน ตามพระราชบัญญัติป้องกันและบรรเทาสาธารณภัย พ.ศ. 2550 และแผนการป้องกันและบรรเทาสาธารณภัยแห่งชาติ พ.ศ. 2564 – 2570 รวมถึงอำนาจหน้าที่ ผู้รับผิดชอบในการจัดการเมื่อเกิดสาธารณภัย) ตามระดับการจัดการสาธารณภัย ทั้ง 4 ระดับ

(1) การจัดการสาธารณภัยขนาดเล็ก ระดับ 1 (องค์กรปกครองส่วนท้องถิ่นแห่งพื้นที่)

- ศูนย์ปฏิบัติการฉุกเฉินท้องถิ่น

(2) การจัดการสาธารณภัยขนาดเล็ก ระดับ 1 (อำเภอ)

- ศูนย์บัญชาการเหตุการณ์อำเภอ

(3) การจัดการสาธารณภัยขนาดกลาง ระดับ 2 (จังหวัด)

- ศูนย์บัญชาการเหตุการณ์จังหวัด

(4) การจัดการสาธารณภัยขนาดใหญ่และสาธารณภัยร้ายแรงอย่างยิ่ง ระดับ 3 - 4 (กรณีจังหวัดถูกยกระดับการจัดการสาธารณภัยจากระดับ 2 เป็นระดับ 3 - 4 โดยแปรสภาพศูนย์บัญชาการเหตุการณ์จังหวัดเป็นศูนย์บัญชาการเหตุการณ์ส่วนหน้าจังหวัด)

- ศูนย์บัญชาการเหตุการณ์ส่วนหน้าจังหวัด

พร้อมทั้ง แทรกแผนภาพโครงสร้างการสนับสนุนศูนย์บัญชาการเหตุการณ์จังหวัดขององค์การบริหารส่วนจังหวัด พร้อมภารกิจหน้าที่ ตามแผนการป้องกันและบรรเทาสาธารณภัยแห่งชาติ พ.ศ. 2564 - 2570

4.2 การปฏิบัติเมื่อเกิดสาธารณภัย

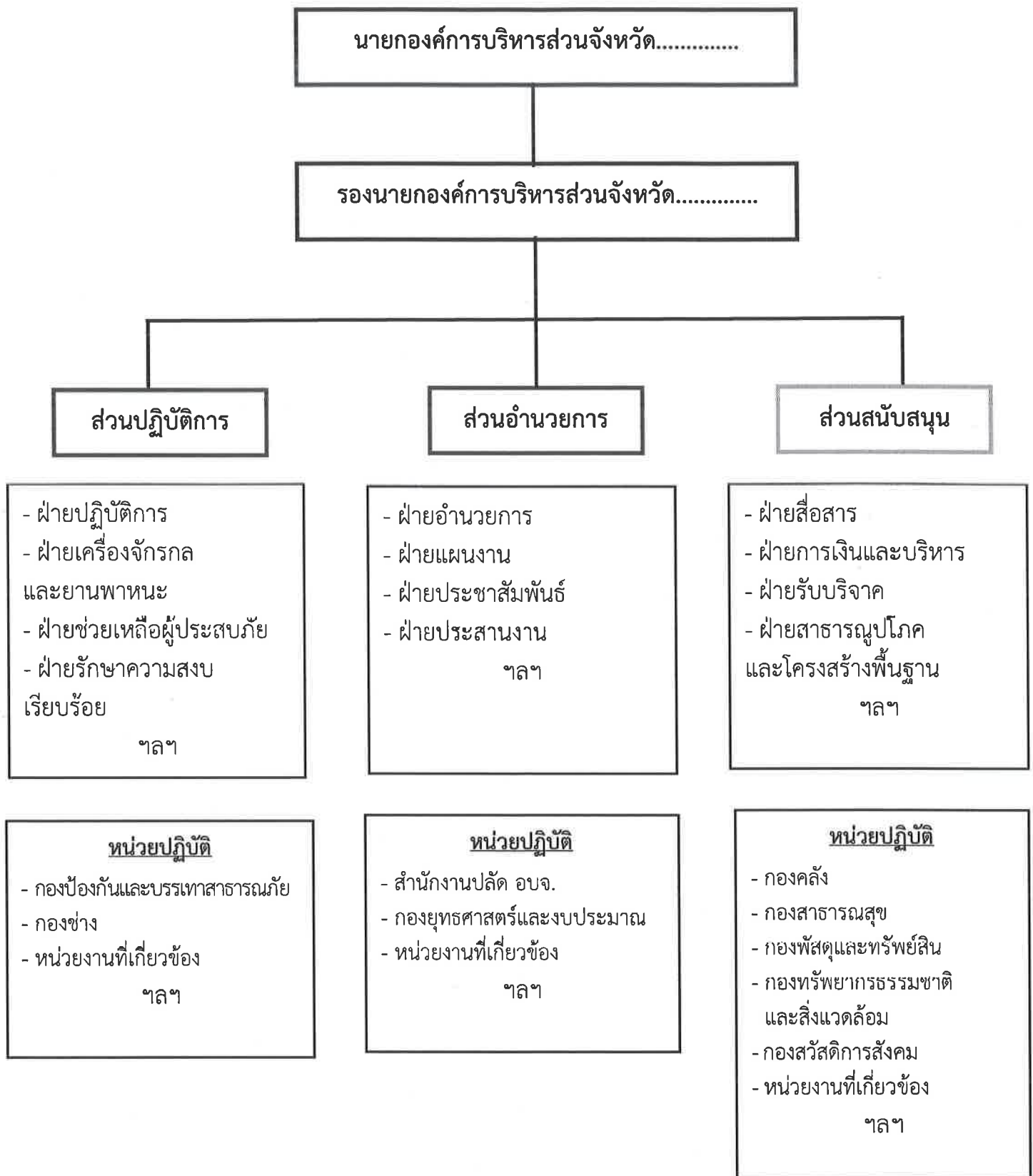
4.2.1 โครงสร้างองค์กรปฏิบัติในภาวะฉุกเฉินขององค์การบริหารส่วนจังหวัด

อธิบายถึงภารกิจหน้าที่ของแต่ละส่วนขององค์การบริหารส่วนจังหวัดที่จะสนับสนุนในโครงสร้างศูนย์บัญชาการเหตุการณ์จังหวัด โดยใช้ศูนย์สนับสนุนการบัญชาการเหตุการณ์ของจังหวัด การแบ่งโครงสร้างการดำเนินงาน ตั้งแต่การจัดการสาธารณภัยขนาดเล็ก (ระดับ 1) ขนาดกลาง (ระดับ 2) และกรณีเมื่อมีการยกระดับเป็นการจัดการสาธารณภัยขนาดใหญ่ (ระดับ 3) หรือการจัดการสาธารณภัยร้ายแรงอย่างยิ่ง (ระดับ 4) ซึ่งกองบัญชาการป้องกันและบรรเทาสาธารณภัยแห่งชาติ พิจารณาจัดตั้งกองบัญชาการป้องกันและบรรเทาสาธารณภัยแห่งชาติ (ส่วนหน้า)

(1) ระบุโครงสร้างของศูนย์สนับสนุนการบัญชาการเหตุการณ์จังหวัด

(2) ระบุองค์ประกอบของโครงสร้าง รวมถึงหน้าที่และอำนาจของแต่ละฝ่าย

· โครงสร้างการสนับสนุนศูนย์บัญชาการเหตุการณ์จังหวัด



หมายเหตุ : ดำเนินการตามที่ได้รับมอบหมายจากผู้อำนวยการจังหวัด

(สามารถปรับเปลี่ยนโครงสร้างการสนับสนุนศูนย์บัญชาการเหตุการณ์จังหวัดได้ตามความเหมาะสม)

| การปฏิบัติ | แนวทางปฏิบัติ | หน่วยงานรับผิดชอบ |
|--|--|--|
| (1) การแจ้งเหตุ การเตือนภัย และประเมินสถานการณ์ เมื่อเกิดสาธารณภัย | 1. 2. 3. (ระบุดูการร่วมการประเมินสถานการณ์เพื่อการแจ้งเตือนภัย ตั้งแต่การเฝ้าระวัง ติดตาม สถานการณ์ การแจ้งเตือนล่วงหน้า การแจ้งเตือนภัยเมื่อเกิดสาธารณภัย เพื่อให้ประชาชนอพยพไปยังพื้นที่ปลอดภัย) | ระบุหน่วยงาน รับผิดชอบหลัก/ สนับสนุน |
| (2) การสนับสนุนทรัพยากร ขององค์การบริหารส่วนจังหวัด เมื่อเกิดสาธารณภัย | 1. 2. 3. (ระบุดูการสนับสนุนทรัพยากรขององค์การบริหารส่วนจังหวัดในการจัดการสาธารณภัยในเขตพื้นที่ รวมถึงประสานขอรับการสนับสนุนหน่วยงานที่เกี่ยวข้อง ทั้งด้านงบประมาณ เครื่องมือ อุปกรณ์ เครื่องจักรกล และบุคลากร) | ระบุหน่วยงาน รับผิดชอบหลัก/ สนับสนุน |
| (3) การจัดตั้งระบบสื่อสาร ในภาวะฉุกเฉิน | 1. 2. 3. (ระบุแนวทางการจัดตั้งระบบสื่อสารหลัก ระบบสื่อสารรอง และระบบสื่อสารสำรองขององค์การบริหารส่วนจังหวัด เพื่อสนับสนุนการสื่อสารของศูนย์บัญชาการเหตุการณ์ จังหวัด) | ระบุหน่วยงาน รับผิดชอบหลัก/ สนับสนุน |
| (4) การอพยพ | 1. 2. 3. (ระบุแนวทางการสนับสนุนจังหวัดในการอพยพ เคลื่อนย้ายผู้ประสบภัยไปยังที่ปลอดภัย การยกเลิก สถานการณ์เมื่อสิ้นสุดภัย การอพยพกลุ่มเปราะบาง การอพยพกลับ การอพยพส่วนราชการและองค์กรปกครองส่วนท้องถิ่น) | ระบุหน่วยงาน รับผิดชอบหลัก/ สนับสนุน |
| (5) การจัดตั้งศูนย์พักพิงชั่วคราว | 1. 2. 3. (ระบุแนวทางในการสนับสนุนจังหวัดในการบริหารจัดการศูนย์พักพิงชั่วคราว การเปิดศูนย์พักพิงชั่วคราว การปิดศูนย์พักพิงชั่วคราว การจัดสิ่งของอำนวยความสะดวกภายในศูนย์พักพิงชั่วคราว) | ระบุหน่วยงาน รับผิดชอบหลัก/ สนับสนุน |

| การปฏิบัติ | แนวทางปฏิบัติ | หน่วยงานรับผิดชอบ |
|---|--|--|
| (6) การเผยแพร่ประชาสัมพันธ์ข้อมูลข่าวสารในภาวะฉุกเฉิน | 1. 2. 3. (ระบุแนวทางในการสนับสนุนจังหวัดในการจัดตั้งศูนย์ข้อมูลประชาสัมพันธ์ร่วมเพื่อสื่อสารข้อมูลสู่ประชาชน สื่อมวลชน หน่วยงานต่างๆ) | ระบุหน่วยงานรับผิดชอบหลัก/ สนับสนุน |
| (7) การค้นหาและกู้ภัย | 1. 2. 3. (ระบุแนวทางการสนับสนุนจังหวัดในการค้นหาและช่วยเหลือผู้ประสบภัย การสนับสนุนทีมปฏิบัติการค้นหาและกู้ภัย และประสานการปฏิบัติร่วมกับอำเภอหรือองค์กรปกครองส่วนท้องถิ่นในการขอรับการสนับสนุนเจ้าหน้าที่ ทีมปฏิบัติการ เครื่องมืออุปกรณ์ในการช่วยเหลือผู้ประสบภัย - การจัดเตรียมเตรียมเจ้าหน้าที่ เครื่องมือเครื่องใช้ อุปกรณ์กู้ชีพ/กู้ภัย เครื่องมือสื่อสาร ยานพาหนะ - การเคลื่อนย้ายผู้ประสบภัยและการส่งต่อผู้ประสบภัย) | ระบุหน่วยงานรับผิดชอบหลัก/ สนับสนุน |
| (8) การบรรเทาทุกข์ | 1. 2. 3. (ระบุแนวทางปฏิบัติตามระเบียบกระทรวงมหาดไทยว่าด้วยค่าใช้จ่ายเพื่อช่วยเหลือประชาชนตามอำนาจหน้าที่ขององค์กรปกครองส่วนท้องถิ่น พ.ศ. 2566) | ระบุหน่วยงานรับผิดชอบหลัก/ สนับสนุน |
| (9) การประเมินความเสียหายและความต้องการความช่วยเหลือเบื้องต้น | 1. 2. 3. (ระบุแนวทางในการสนับสนุนจังหวัดในการประเมินความเสียหายและความต้องการความช่วยเหลือภายในพื้นที่ประสบภัย รวมถึงการประเมินความเสียหายเบื้องต้น เพื่อเป็นข้อมูลในการให้ความช่วยเหลือ) | ระบุหน่วยงานรับผิดชอบหลัก/ สนับสนุน |
| (10) การรายงานข้อมูล | 1. 2. 3. (ระบุแนวทางขั้นตอนการปฏิบัติในการสนับสนุนรายงานข้อมูลข่าวสารแก่กองอำนวยการบรรเทาสาธารณภัยจังหวัดทราบจนกระทั่งสถานการณ์ภัยสิ้นสุด) | ระบุหน่วยงานรับผิดชอบหลัก/ สนับสนุน |

| การปฏิบัติ | แนวทางปฏิบัติ | หน่วยงานรับผิดชอบ |
|-------------------|---|--|
| (11) การรับบริจาค | 1. 2. 3. (ระบุแนวทางในการสนับสนุนจังหวัดในการรับบริจาค เพื่อช่วยเหลือผู้ประสบภัย ดังนี้ - การจัดตั้งศูนย์รับบริจาคเพื่อช่วยเหลือผู้ประสบภัย - การบริหารจัดการสิ่งของบริจาค - หลักการปฏิบัติในการรับบริจาคขณะเกิดภัย - หลักการปฏิบัติในการส่งมอบสิ่งของบริจาค | ระบุหน่วยงาน รับผิดชอบหลัก/ สนับสนุน |

บทที่ 5 การฟื้นฟูอย่างยั่งยืน

การจัดทำแผนฟื้นฟูผู้ประสบภัยเพื่อการฟื้นฟูหลังเกิดสาธารณภัยให้ดีกว่าเดิม

โดยมุ่งให้ความสำคัญกับการลดความเสี่ยงเดิมและป้องกันความเสี่ยงใหม่ ประกอบด้วย แนวทางมาตรการต่าง ๆ ทางด้านการฟื้นฟู การฟื้นฟูให้ดีกว่าและปลอดภัยกว่าเดิม (Build Back Better and Safer) เป็นการนำมาตรการด้านการฟื้นฟูฟื้นฟูสภาพ และซ่อมสร้าง มาใช้เพื่อวางแผนในการลดความเสี่ยงเดิมและป้องกันความเสี่ยงใหม่ โดยการประเมินความต้องการหลังเกิดสาธารณภัย เพื่อนำไปวิเคราะห์ ประมวลผล และวางแผนในการดำเนินมาตรการต่าง ๆ โดยใช้ข้อมูลความเสียหายความสูญเสียผลกระทบ ความต้องการในการฟื้นฟู และนำมาจัดทำกรอบการฟื้นฟู ๖ ด้าน ได้แก่ 1) การฟื้นฟูบริการด้านสุขภาพและการบริการสังคม 2) การฟื้นฟูที่อยู่อาศัย 3) การฟื้นฟูระบบโครงสร้างพื้นฐาน 4) การฟื้นฟูระบบเศรษฐกิจ 5) การฟื้นฟูทรัพยากรทางธรรมชาติ สิ่งแวดล้อม และวัฒนธรรม และ 6) การฟื้นฟูและการพัฒนาศักยภาพชุมชน

| การปฏิบัติ | แนวทางปฏิบัติ | หน่วยงานรับผิดชอบ |
|---|--|--|
| (1) การประเมินความต้องการหลังเกิดสาธารณภัย | 1. 2. 3. (ระบุการสนับสนุนจังหวัดในการประเมินความต้องการหลังเกิดสาธารณภัย เช่น สุขภาวะของผู้ประสบภัย สถานภาพสังคม เศรษฐกิจ ทรัพยากรธรรมชาติและสภาพแวดล้อม ทั้งในระยะสั้น ระยะกลาง และระยะยาว รวมถึงการประเมินความเสียหายและความสูญเสีย การประเมินผลกระทบ ความต้องการในการฟื้นฟูที่จังหวัดดำเนินการ) | ระบุหน่วยงาน รับผิดชอบหลัก/ สนับสนุน |
| (2) การจัดทำแผนฟื้นฟู | 1. 2. 3. (ระบุการกำหนดแนวทางการปฏิบัติและวางแผนสนับสนุนกิจกรรมฟื้นฟูในแต่ละด้าน เช่น การฟื้นฟูบริการ ด้านสุขภาพ และการบริการสังคม การฟื้นฟูที่อยู่อาศัย การฟื้นฟูระบบโครงสร้างพื้นฐาน การฟื้นฟูทรัพยากรธรรมชาติและสิ่งแวดล้อม การฟื้นฟูระบบเศรษฐกิจ เป็นต้น โดยเน้นหลักการพัฒนาอย่างยั่งยืน) | ระบุหน่วยงาน รับผิดชอบหลัก/ สนับสนุน |
| (3) การฟื้นฟูระบบสาธารณสุขและโครงสร้างพื้นฐาน | 1. 2. 3. (ระบุแนวทางการสนับสนุนจังหวัดในการสำรวจความเสียหายทั้งระบบสาธารณสุขและโครงสร้างพื้นฐาน) | ระบุหน่วยงาน รับผิดชอบหลัก/ สนับสนุน |

| การปฏิบัติ | แนวทางปฏิบัติ | หน่วยงานรับผิดชอบ |
|---------------------------|---|--|
| | 1. 2. 3. (ระบุแนวทางการฟื้นฟูบูรณะโครงสร้างพื้นฐานโดยใช้งบประมาณขององค์การบริหารส่วนจังหวัด) | |
| (4) การฟื้นฟูเศรษฐกิจ | 1. 2. 3. (ระบุแนวทางการสนับสนุนจังหวัดในการฟื้นฟูระบบเศรษฐกิจ การช่วยเหลือภาคการเกษตร และการสนับสนุนทางการเงินในการฟื้นฟูด้านอื่น ๆ เช่น การมีส่วนร่วมของภาคเอกชน) | ระบุหน่วยงาน รับผิดชอบหลัก/ สนับสนุน |
| (5) การฟื้นฟูสุขภาพ | 1. 2. 3. (ระบุแนวทางการสนับสนุนจังหวัดในการดูแลสุขภาพประชาชนในพื้นที่ประสบภัย การติดตามการรักษาโรค การป้องกัน และควบคุมโรคระบาดและโรคติดต่อต่างๆ การฟื้นฟูสภาพร่างกายหลังประสบสาธารณภัย รวมถึงการเยียวยาสภาพจิตใจของผู้ได้รับผลกระทบจากสาธารณภัย) | ระบุหน่วยงาน รับผิดชอบหลัก/ สนับสนุน |
| (6) การฟื้นฟูที่อยู่อาศัย | 1. 2. 3. (ระบุแนวทางการฟื้นฟูที่อยู่อาศัยให้สามารถใช้งานได้ดั้งเดิม หรือหาที่พักอาศัยชั่วคราว หรือที่อยู่ใหม่ให้ประชาชนที่ต้องย้ายออก เนื่องจากพื้นที่นั้นได้รับความเสียหาย และยังคงมีความเสี่ยงสูงจนไม่สามารถกลับเข้าไปอยู่อาศัยได้ต่อไป) | ระบุหน่วยงาน รับผิดชอบหลัก/ สนับสนุน |
| (7) การฟื้นฟูสิ่งแวดล้อม | 1. 2. 3. (ระบุแนวทางการกำหนดแนวทางการฟื้นฟูสภาพแวดล้อมที่ส่งผลกระทบต่อชุมชนและแหล่งทรัพยากรทางธรรมชาติ รวมทั้งพื้นที่ชุมชนที่ได้รับผลกระทบจากสาธารณภัย) | ระบุหน่วยงาน รับผิดชอบหลัก/ สนับสนุน |

| การปฏิบัติ | แนวทางปฏิบัติ | หน่วยงานรับผิดชอบ |
|--|--|--|
| (8) การสนับสนุนทรัพยากร เครื่องมือ เครื่องจักรกล เพื่อใช้ในการฟื้นฟู | 1. 2. 3. (ระบุแนวทางการสนับสนุนจังหวัดในการจัดสรร ทรัพยากร เครื่องมือ เครื่องจักรกลให้เหมาะสมกับ สภาพพื้นที่ เพื่อใช้ในการฟื้นฟูตามแนวทางของแผน ฟื้นฟู) | ระบุหน่วยงาน รับผิดชอบหลัก/ สนับสนุน |

บทที่ 6 การขับเคลื่อนแผนไปสู่การปฏิบัติ

(เป้าหมายเพื่อให้แผนปฏิบัติการในการป้องกันและบรรเทาสาธารณภัยขององค์การบริหารส่วนจังหวัด และกิจกรรมต่าง ๆ ในการลดความเสี่ยงจากสาธารณภัยขององค์การบริหารส่วนจังหวัดในการตอบสนอง หรือมีการขับเคลื่อน)

6.1 การขับเคลื่อนแผนไปสู่การปฏิบัติ

6.1.1 สนับสนุนองค์กรปกครองส่วนท้องถิ่นดำเนินแผนงาน/โครงการภายใต้แผนปฏิบัติการ ในการป้องกันและบรรเทาสาธารณภัยขององค์กรปกครองส่วนท้องถิ่น

6.1.2 ให้องค์การบริหารส่วนจังหวัดบรรจุแผนงาน/โครงการที่ปรากฏในแผนปฏิบัติการในการ ป้องกันและบรรเทาสาธารณภัยขององค์การบริหารส่วนจังหวัด บรรจุไว้ในแผนพัฒนาท้องถิ่น/แผนพัฒนาจังหวัด

6.1.3 สนับสนุนงบประมาณให้แก่จังหวัด อำเภอ และองค์กรปกครองส่วนท้องถิ่นในการ ดำเนินการตามแผนงาน/โครงการด้านการลดความเสี่ยงจากสาธารณภัย

6.1.4

6.1.5

6.2 การติดตามและประเมินผล

เพื่อให้การดำเนินการแผนปฏิบัติการในการป้องกันและบรรเทาสาธารณภัยขององค์การบริหาร ส่วนจังหวัดมีประสิทธิภาพ โดยการมีส่วนร่วมของหน่วยงานต่างๆ ในการประชุมติดตามผลการดำเนินการ ตามแผนปฏิบัติการในการป้องกันและบรรเทาสาธารณภัยขององค์การบริหารส่วนจังหวัด และจัดทำรายงาน ผลการดำเนินการประจำปี โดยใช้กลไกของคณะทำงานในการจัดทำแผนปฏิบัติการในการป้องกัน และบรรเทาสาธารณภัยขององค์การบริหารส่วนจังหวัด รวมทั้งใช้เป็นข้อมูลประกอบการพิจารณาแนวทาง ในการปรับปรุงหรือทบทวนแผนให้เหมาะสมและสอดคล้องกับสถานการณ์

ฯลฯ

(พระราชบัญญัติป้องกันและบรรเทาสาธารณภัย พ.ศ. 2550 มาตรา 44 กำหนดไว้ว่า เมื่อพบข้อเท็จจริงเกี่ยวกับสาธารณภัยหรือการป้องกันและบรรเทาสาธารณภัยที่ได้กำหนดไว้ในแผนต่างๆ ตามพระราชบัญญัตินี้เปลี่ยนแปลงไปหรือแผนดังกล่าวได้ใช้มาครบห้าปีแล้ว ให้เป็นหน้าที่ของผู้รับผิดชอบ ในการจัดทำแผน ปรับปรุงหรือทบทวนแผนที่อยู่ในความรับผิดชอบของตนโดยเร็ว)

ภาคผนวก

ภาคผนวก ก : บัญชีรายชื่อบุคลากรหน่วยงานราชการ รัฐวิสาหกิจ ภาคเอกชน

ภาคผนวก ข : บัญชีรายชื่อองค์การสาธารณกุศล หน่วยงานเครือข่ายการป้องกันและบรรเทาสาธารณภัย

ภาคผนวก ค : บัญชีรายชื่อผู้เชี่ยวชาญด้านสาธารณสุข

ภาคผนวก ง : บัญชีฐานข้อมูลอาสาสมัคร (OTOS)

ภาคผนวก จ : บัญชีฐานข้อมูล อปพร.

ภาคผนวก ฉ : บัญชีหน่วยงานประสานการปฏิบัติในจังหวัด

ภาคผนวก ช : ข้อมูลสถานีเตือนภัย หอเตือนภัย ป้ายเตือนภัย สัญญาณเตือนภัย และหอกระจายข่าว

ภาคผนวก ซ : บัญชีเครื่องจักรกล ยานพาหนะ เครื่องมือ อุปกรณ์ในการป้องกันและบรรเทาสาธารณภัย

ภาคผนวก ฌ : บัญชีสถานที่สำคัญในจังหวัด

ภาคผนวก ฎ : บัญชีศูนย์พักพิงชั่วคราวหลัก/สำรอง

ภาคผนวก ฏ : บัญชีกลุ่มเปราะบาง

ภาคผนวก ภู : ข่ายการติดต่อสื่อสาร

ภาคผนวก ภู - 1 : แผนผังการติดต่อสื่อสารและข่ายวิทยุสื่อสาร

ภาคผนวก ภู - 2 : หมายเลขโทรศัพท์ฉุกเฉิน

ภาคผนวก ฐ : แบบคำสั่งต่างๆ

- คำสั่งแต่งตั้งคณะทำงานจัดทำแผนปฏิบัติการในการป้องกันและบรรเทาสาธารณภัย
ขององค์การบริหารส่วนจังหวัด

ภาคผนวก ซ : แผนงาน/โครงการด้านการลดความเสี่ยงจากสาธารณภัยที่บรรจุไว้ในแผนพัฒนาท้องถิ่น/แผนพัฒนาจังหวัด

ฯลฯ

หมายเหตุ : ทั้งนี้ สามารถปรับเปลี่ยนเค้าโครงแผนปฏิบัติการในการป้องกันและบรรเทาขององค์การบริหาร
ส่วนจังหวัด ในบทต่าง ๆ และภาคผนวก ได้ตามความเหมาะสม