



ที่ บก ๐๐๒๓.๓/๐.๗๖

สำนักงานส่งเสริมการปกครองท้องถิ่น
จังหวัดบึงกาฬ
ศาลากลางจังหวัดบึงกาฬ
ถนนบึงกาฬ - นครพนม บก ๓๘๐๐๐

๑๖ มกราคม ๒๕๖๒

เรื่อง การขับเคลื่อนการดำเนินงานโครงการอนุรักษ์พันธุกรรมพืชอันเนื่องมาจากพระราชดำริ
สมเด็จพระเทพรัตนราชสุดาฯ สยามบรมราชกุมารี (อพ.สธ.)

เรียน ท้องถิ่นอำเภอ ทุกอำเภอ

สิ่งที่ส่งมาด้วย สำเนาหนังสือจังหวัดบึงกาฬ ที่ บก ๐๐๑๗.๒/๑๔๔๔๓
ลงวันที่ ๒๘ ธันวาคม ๒๕๖๑

จำนวน ๑ ชุด

ด้วยจังหวัดบึงกาฬ โดยสำนักงานจังหวัดบึงกาฬแจ้งว่า โครงการอนุรักษ์พันธุกรรมพืชอันเนื่องมาจากพระราชดำริ สมเด็จพระเทพรัตนราชสุดาฯ สยามบรมราชกุมารี (อพ.สธ.) แจ้งนโยบายในการประสานงานและติดตามผลการดำเนินงานสนองพระราชดำริอย่างลดขั้นตอน โดยให้จังหวัดเข้ามามีส่วนร่วมในการกำกับดูแลการจัดทำแผนเชิงปริมาณและเชิงคุณภาพ เพื่อขับเคลื่อนและสนับสนุนการดำเนินงานสวนพฤกษศาสตร์โรงเรียน และงานฐานทรัพยากรท้องถิ่น โดยใช้ที่ประชุมคณะทำงาน อพ.สธ. - จังหวัด (ข้อ ๔.๑ คณะทำงานขับเคลื่อนและสนับสนุนการจัดทำฐานทรัพยากรท้องถิ่น มีท้องถิ่นจังหวัด เป็นประธานคณะทำงาน และข้อ ๔.๒ คณะทำงานสนับสนุนการดำเนินงานสวนพฤกษศาสตร์โรงเรียน มีศึกษาธิการจังหวัด เป็นประธานคณะทำงาน) ในการพิจารณาความถูกต้อง และความครบถ้วนของใบสมัครและเอกสารการสมัคร หลังจากนั้นรวบรวมผ่านหัวหน้าสำนักงานจังหวัดเสนอผู้ว่าราชการจังหวัดพิจารณาลงนามไปส่งยัง อพ.สธ.

เพื่อให้การขับเคลื่อนการดำเนินงาน อพ.สธ. - บก. เป็นไปตามนโยบายดังกล่าวข้างต้น จึงให้อำเภอแจ้งองค์กรปกครองส่วนท้องถิ่นในพื้นที่ และองค์กรปกครองส่วนท้องถิ่นที่ยังไม่ได้สมัครเข้าร่วมโครงการอนุรักษ์พันธุกรรมพืช อันเนื่องมาจากพระราชดำริ สมเด็จพระเทพรัตนราชสุดาฯ สยามบรมราชกุมารี (อพ.สธ.) รับทราบนโยบายการปรับกระบวนการสมัครสมาชิกฐานทรัพยากรท้องถิ่น รายละเอียดตามสิ่งที่ส่งมาด้วย ทั้งนี้ สามารถดาวน์โหลดคู่มือการดำเนินงานฐานทรัพยากรท้องถิ่น ได้ที่เว็บไซต์ของโครงการอนุรักษ์พันธุกรรมพืชอันเนื่องมาจากพระราชดำริ สมเด็จพระเทพรัตนราชสุดาฯ สยามบรมราชกุมารี (อพ.สธ.) หรือเว็บไซต์ของสำนักงานส่งเสริมการปกครองท้องถิ่นจังหวัดบึงกาฬด้วยอีกทางหนึ่ง

จึงเรียนมาเพื่อทราบและพิจารณาดำเนินการ

ขอแสดงความนับถือ

(นายนิพนธ์ พรเรืองวงศ์)
ท้องถิ่นจังหวัดบึงกาฬ

กลุ่มงานส่งเสริมและพัฒนาท้องถิ่น

โทรศัพท์ ๐ ๔๒๔๙ ๒๔๗๗

โทรสาร ๐ ๔๒๔๙ ๒๔๘๐

กลุ่มงานยุทธศาสตร์และข้อมูลเพื่อการพัฒนาจังหวัด

เลขที่รับที่ ๒๐

วันที่ ๕ / ๓.๑. / ๖๒

เวลา ๑๐:๐๒ น.

ที่ บก ๐๐๑๗.๒/๑๔๙๖๒



สนง.ส่งเสริมการปกครองท้องถิ่น
จ.บึงกาฬ
เลขที่รับ 159
วันที่ = 7 มี.ค. 2562
เวลา ศาลากลางจังหวัดบึงกาฬ

- งานบริหารทั่วไป
- กลุ่มงานมาตรฐาน
- กลุ่มงานส่งเสริม
- กลุ่มงานกฎหมาย
- กลุ่มงานการเงิน

ถนนบึงกาฬ - นครพนม บก ๓๘๐๐๐

๒๕ ธันวาคม ๒๕๖๑

ห้องเรียนจังหวัดบึงกาฬ
15 มี.ค. 2562

เรื่อง การขับเคลื่อนการดำเนินงานโครงการอนุรักษ์พันธุกรรมพืชอันเนื่องมาจากพระราชดำริ สมเด็จพระเทพรัตนราชสุดาฯ สยามบรมราชกุมารี (อพ.สธ.)

เรียน ท้องถิ่นจังหวัดบึงกาฬ

สิ่งที่ส่งมาด้วย สำเนาหนังสือสำนักพระราชวัง ที่ พว ๐๒๐๖.๑/๓๑๑๑๔ จำนวน ๑ ชุด
ลงวันที่ ๔ ธันวาคม ๒๕๖๑

ด้วยโครงการอนุรักษ์พันธุกรรมพืชอันเนื่องมาจากพระราชดำริ สมเด็จพระเทพรัตนราชสุดาฯ สยามบรมราชกุมารี (อพ.สธ.) แจ้งนโยบายในการประสานงานและติดตามผลการดำเนินงานสนองพระราชดำริ อย่างลดขั้นตอน โดยให้จังหวัดเข้ามามีส่วนร่วมในการกำกับดูแลการจัดทำแผนเชิงปริมาณ และเชิงคุณภาพ เพื่อขับเคลื่อนและสนับสนุนการดำเนินงานสวนพฤกษศาสตร์โรงเรียน และงานฐานทรัพยากร ท้องถิ่น โดยใช้ที่ประชุมคณะทำงาน อพ.สธ. - จังหวัด (ข้อ ๔.๑ คณะทำงานขับเคลื่อนและสนับสนุนการจัดทำ ฐานทรัพยากรท้องถิ่น มีท้องถิ่นจังหวัด เป็นประธานคณะทำงาน และข้อ ๔.๒ คณะทำงานสนับสนุน การดำเนินงานสวนพฤกษศาสตร์โรงเรียน มีศึกษาธิการจังหวัด เป็นประธานคณะทำงาน) ในการพิจารณา ความถูกต้องและความครบถ้วนของใบสมัครและเอกสารการสมัคร หลังจากนั้นรวบรวมผ่านหัวหน้าสำนักงานจังหวัด เสนอผู้ว่าราชการจังหวัดพิจารณาและส่งไปยัง อพ.สธ.

จังหวัดบึงกาฬพิจารณาแล้วเห็นว่า เพื่อให้การขับเคลื่อนการดำเนินงาน อพ.สธ. - บก. เป็นไปตามนโยบายดังกล่าวข้างต้น จึงให้สำนักงานส่งเสริมการปกครองท้องถิ่นจังหวัดบึงกาฬ แจ้งองค์กรปกครองส่วนท้องถิ่นรับทราบนโยบายการปรับกระบวนการสมัครสมาชิกฐานทรัพยากรท้องถิ่น รายละเอียดตามสิ่งที่ส่งมาพร้อมนี้

จึงเรียนมาเพื่อทราบและดำเนินการ

ขอแสดงความนับถือ

(นายนิรัตน์ พงษ์สิทธิถาวร)
ผู้ว่าราชการจังหวัดบึงกาฬ

สำนักงานจังหวัด

กลุ่มงานยุทธศาสตร์และข้อมูลเพื่อการพัฒนาจังหวัด

โทร. /โทรสาร ๐ ๔๒๔๙ ๒๔๕๑ (นริศรา)

A-สหกรณ์ ปันปัน

ที่ พว ๐๒๐๖.๑/๓๑๑๑๔



ศาลากลางจังหวัดบึงกาฬ
14789
๑๓ ธ.ค. ๒๕๖๑

สำนักงานจังหวัดบึงกาฬ
เลขที่ 4502
วันที่ ๑๓ ธ.ค. ๒๕๖๑
เวลา

สำนักพระราชวัง สวนจิตรลดา
กรมกิจการพิเศษ
กองโครงการส่วนพระองค์
โครงการอนุรักษ์พันธุกรรมพืชฯ
สวนจิตรลดา กทม.

๔ ธันวาคม ๒๕๖๑

เรื่อง แจ้งนโยบายปรับกระบวนการสมัครสมาชิกของโรงเรียน และองค์กรปกครองส่วนท้องถิ่นในจังหวัด

เรียน ผู้ว่าราชการจังหวัดทุกจังหวัด

รับทราบ
1907
13 ธ.ค. 61
เวลา

- สิ่งที่ส่งมาด้วย ๑. ตัวอย่าง ประกาศ คณะทำงาน อพ.สธ. - จังหวัด
- ๒. นโยบายการปรับรูปแบบการประสานงาน การสมัครสมาชิกสวนพฤกษศาสตร์โรงเรียน และฐานทรัพยากรท้องถิ่น อพ.สธ.

ตามที่ โครงการอนุรักษ์พันธุกรรมพืชอันเนื่องมาจากพระราชดำริ สมเด็จพระเทพรัตนราชสุดาฯ สยามบรมราชกุมารี (อพ.สธ.) ได้รับนโยบายจากทางสำนักพระราชวัง เพื่อการประสานงาน และติดตามผลการดำเนินงานสนองพระราชดำริอย่างลดขั้นตอน และทาง อพ.สธ. กำกับดูแลการดำเนินงานสนองพระราชดำริของหน่วยงานร่วมสนองพระราชดำริ รวม ๑๐ กลุ่ม จำนวน ๒๐๒ หน่วยงาน โดยให้หน่วยงานที่มีพันธกิจเกี่ยวข้องสนับสนุนในการประสานงาน และติดตามผลการดำเนินงานเป็นศูนย์รวมการประสานงานการปฏิบัติตามภูมิภาคต่างๆ เชิงบูรณาการ โดยเฉพาะจังหวัด และกลุ่มจังหวัด ที่มีศักยภาพในการขับเคลื่อนและสนับสนุนการดำเนินงานฐานทรัพยากรท้องถิ่น และงานสวนพฤกษศาสตร์โรงเรียนตามประกาศ/คำสั่งแต่งตั้งคณะทำงาน อพ.สธ. - จังหวัด (คณะทำงานกรอบการสร้างจิตสำนึก คณะที่ ๔.๑ - ๔.๒) สำหรับจังหวัดที่ยังมิได้ดำเนินการแต่งตั้งคณะทำงานดังกล่าว ขอให้ดำเนินการตามตัวอย่างสิ่งที่ส่งมาด้วย ๑ นั้น

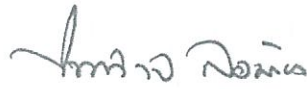
โดยทาง อพ.สธ. ขอแจ้งนโยบายให้จังหวัดเข้ามามีส่วนร่วมในการกำกับดูแลในการจัดทำแผนเชิงปริมาณ และเชิงคุณภาพ เพื่อขับเคลื่อนและสนับสนุนการดำเนินงานสวนพฤกษศาสตร์โรงเรียน และงานฐานทรัพยากรท้องถิ่น โดยใช้ที่ประชุมคณะทำงาน อพ.สธ. - จังหวัด ในการพิจารณาความถูกต้อง

/และความครบถ้วน.....

และความครบถ้วนของใบสมัครและเอกสารการสมัคร หลังจากนั้นรวบรวมผ่านหัวหน้าสำนักงานจังหวัด
เสนอท่านผู้ว่าราชการจังหวัดพิจารณาลงนามประสานส่งมายัง อพ.สธ. โดยขอปรับกระบวนการสมัครสมาชิก
สวนพฤกษศาสตร์โรงเรียน และฐานทรัพยากรท้องถิ่น อพ.สธ. ตามสิ่งที่ส่งมาด้วย ๒

จึงเรียนมาเพื่อโปรดดำเนินการให้ต่อไปด้วย จักขอบคุณยิ่ง

ขอแสดงความนับถือ



(นายไพศาล ล้อมทอง)

ผู้ช่วยเลขาธิการพระราชวัง ปฏิบัติราชการแทน

เลขาธิการพระราชวัง

โครงการอนุรักษ์พันธุกรรมพืชอันเนื่องมาจากพระราชดำริฯ

โทร/โทรสาร ๐-๒๒๘๒-๑๘๕๐, ๐-๒๒๘๒-๐๖๖๕



คำสั่งคณะกรรมการดำเนินงานโครงการอนุรักษ์พันธุกรรมพืชอันเนื่องมาจากพระราชดำริ
สมเด็จพระเทพรัตนราชสุดาฯ สยามบรมราชกุมารี จังหวัดสระแก้ว
ที่ ๐๕๐๗ / ๒๕๖๐

เรื่อง แต่งตั้งคณะทำงานขับเคลื่อนและสนับสนุนการดำเนินงานโครงการอนุรักษ์พันธุกรรมพืช
อันเนื่องมาจากพระราชดำริฯ จังหวัดสระแก้ว

ตามที่ จังหวัดสระแก้วได้ร่วมสนองพระราชดำริ โครงการอนุรักษ์พันธุกรรมพืชอันเนื่องมาจาก
พระราชดำริ สมเด็จพระเทพรัตนราชสุดาฯ สยามบรมราชกุมารี (อพ.สธ.) ซึ่งเป็นไปตามประกาศโครงการ
อนุรักษ์พันธุกรรมพืชอันเนื่องมาจากพระราชดำริฯ ที่ อพ.สธ. ๑๔๕/๒๕๕๕ เรื่อง แต่งตั้งคณะกรรมการดำเนินงาน
โครงการอนุรักษ์พันธุกรรมพืชอันเนื่องมาจากพระราชดำริฯ จังหวัดสระแก้วซึ่งมีหน้าที่แต่งตั้งคณะทำงานหรือ
คณะอนุกรรมการเฉพาะกิจเพื่อดำเนินงานตามแผนแม่บทโครงการอนุรักษ์พันธุกรรมพืชอันเนื่องมาจาก
พระราชดำริฯ จังหวัดสระแก้ว

เพื่อให้การดำเนินโครงการอนุรักษ์พันธุกรรมพืชอันเนื่องมาจากพระราชดำริฯ จังหวัดสระแก้ว
ประสบผลสำเร็จ บรรลุเป้าหมายและวัตถุประสงค์ของโครงการ คณะกรรมการดำเนินงานโครงการอนุรักษ์
พันธุกรรมพืชอันเนื่องมาจากพระราชดำริฯ จังหวัดสระแก้ว จึงแต่งตั้งคณะทำงานขับเคลื่อนและสนับสนุนการดำเนิน
โครงการอนุรักษ์พันธุกรรมพืชอันเนื่องมาจากพระราชดำริฯ จังหวัดสระแก้ว โดยมีองค์ประกอบและอำนาจ
หน้าที่ ดังนี้

๑. คณะทำงานจัดทำแผนแม่บท

- | | |
|--|---------------------------------|
| (๑) รองผู้ว่าราชการจังหวัดสระแก้ว ที่ได้รับมอบหมาย | ประธานคณะทำงาน |
| (๒) ปลัดจังหวัดสระแก้ว | คณะทำงาน |
| (๓) หัวหน้าสำนักงานจังหวัดสระแก้ว | คณะทำงาน |
| (๔) ท้องถิ่นจังหวัดสระแก้ว | คณะทำงาน |
| (๕) รองอธิการบดีฝ่ายวิทยาเขตสระแก้ว มหาวิทยาลัยบูรพา | คณะทำงาน |
| (๖) ผู้อำนวยการสำนักงานทรัพยากรธรรมชาติและสิ่งแวดล้อม
จังหวัดสระแก้ว | คณะทำงาน |
| (๗) เกษตรและสหกรณ์จังหวัดสระแก้ว | คณะทำงาน |
| (๘) เกษตรจังหวัดสระแก้ว | คณะทำงาน |
| (๙) นายกองดีการบริหารส่วนจังหวัดสระแก้ว | คณะทำงาน |
| (๑๐) ศึกษาธิการจังหวัดสระแก้ว | คณะทำงาน |
| (๑๑) ผู้อำนวยการมหาวิทยาลัยราชภัฏวไลยอลงกรณ์
ในพระบรมราชูปถัมภ์ ศูนย์สระแก้ว | คณะทำงาน |
| (๑๒) นายอำเภอทุกอำเภอ | คณะทำงาน |
| (๑๓) ผู้อำนวยการกลุ่มงานยุทธศาสตร์และข้อมูลเพื่อการพัฒนาจังหวัด สำนักงานจังหวัดสระแก้ว | คณะทำงาน
และเลขานุการ |
| (๑๔) นักวิเคราะห์นโยบายและแผนปฏิบัติการ/ชำนาญการ
จังหวัดสระแก้ว | คณะทำงาน
และผู้ช่วยเลขานุการ |

/อำนาจหน้าที่...

อำนาจหน้าที่

(๑) วางแนวทางการดำเนินงานสนองพระราชดำริตามแผนแม่บทหรือแนวทางการดำเนินงานตามกรอบการดำเนินงานของแผนแม่บท อพ.สธ. และดำเนินงานอื่นๆ ที่เกี่ยวข้อง

(๒) สนับสนุนการร่างและจัดทำแผนแม่บทของจังหวัด และแผนปฏิบัติงานรายปีให้สอดคล้องกับแผนแม่บทของ อพ.สธ.

(๓) กำกับ ติดตาม และเร่งรัดการดำเนินงานให้เป็นไปตามแผนปฏิบัติงานรายปี อย่างมีประสิทธิภาพ และสอดคล้องกับแผนแม่บทของ อพ.สธ.

(๔) จัดทำรายงานความก้าวหน้าของการดำเนินงานทุก ๖ เดือนและรายงานประจำปี

(๕) ดำเนินการอื่นๆ ตามที่ได้รับมอบหมาย

๒. คณะทำงานขับเคลื่อนและสนับสนุนการดำเนินงานตามกรอบการเรียนรู้ทรัพยากร

(๑) ผู้อำนวยการสำนักงานทรัพยากรธรรมชาติและสิ่งแวดล้อมจังหวัดสระแก้ว ประธานคณะทำงาน

(๒) ผู้อำนวยการสำนักบริหารพื้นที่อนุรักษ์ที่ ๑ (ปราจีนบุรี) คณะทำงาน

(๓) ผู้อำนวยการสำนักจัดการทรัพยากรป่าไม้ที่ ๙ สาขาปราจีนบุรี คณะทำงาน

(๔) ท้องถิ่นจังหวัดสระแก้ว คณะทำงาน

(๕) รองอธิการบดีฝ่ายวิทยาเขตสระแก้ว มหาวิทยาลัยบูรพา คณะทำงาน

(๖) ศึกษาธิการจังหวัดสระแก้ว คณะทำงาน

(๗) ผู้อำนวยการมหาวิทยาลัยราชภัฏวไลยอลงกรณ์ คณะทำงาน

ในพระบรมราชูปถัมภ์ ศูนย์สระแก้ว

(๘) เกษตรและสหกรณ์จังหวัดสระแก้ว คณะทำงาน

(๙) เกษตรจังหวัดสระแก้ว คณะทำงาน

(๑๐) ผู้อำนวยการโครงการชลประทานสระแก้ว คณะทำงาน

(๑๑) ปฏิรูปที่ดินจังหวัดสระแก้ว คณะทำงาน

(๑๒) ผู้อำนวยการสถานีพัฒนาที่ดินสระแก้ว คณะทำงาน

(๑๓) หัวหน้าอุทยานแห่งชาติปางสีดา คณะทำงาน

(๑๔) หัวหน้าอุทยานแห่งชาติตาพระยา คณะทำงาน

(๑๕) ประมงจังหวัดสระแก้ว คณะทำงาน

(๑๖) ปศุสัตว์จังหวัดสระแก้ว คณะทำงาน

(๑๗) วัฒนธรรมจังหวัดสระแก้ว คณะทำงาน

(๑๘) ผู้อำนวยการส่วนทรัพยากรธรรมชาติ คณะทำงาน

สำนักงานทรัพยากรธรรมชาติและสิ่งแวดล้อมจังหวัดสระแก้ว และเลขานุการ

(๑๙) นักวิชาการป่าไม้ปฏิบัติการ/ชำนาญการ คณะทำงาน

สำนักงานทรัพยากรธรรมชาติและสิ่งแวดล้อมจังหวัดสระแก้ว และผู้ช่วยเลขานุการ

/อำนาจหน้าที่...

อำนาจหน้าที่

(๑) ขับเคลื่อนการดำเนินงานตาม “กิจกรรมปกป้องทรัพยากร” โดยจัดทำขอบเขตพื้นที่ปกป้องพันธุกรรมพืช การสำรวจ ทำรหัสประจำต้นไม้ ทำพิกัด เพื่อรวบรวมเป็นฐานข้อมูลในพื้นที่ขององค์กรต่างๆ ไม่ว่าจะเป็นหน่วยงานราชการหรือเอกชนที่ร่วมสนองพระราชดำริ การสำรวจ ทำคาร์ตรหัสพิกัดของทรัพยากรธรรมชาติต่างๆ นอกเหนือจากพันธุกรรมพืช สำรวจเก็บข้อมูลภูมิปัญญาท้องถิ่น วัฒนธรรมต่างๆ ที่เกี่ยวข้องกับการใช้ทรัพยากรธรรมชาติ สนับสนุนให้มีอาสาสมัครปกป้องรักษาทรัพยากรในระดับหมู่บ้านและในพื้นที่สถานศึกษา

(๒) ขับเคลื่อนการดำเนินงานตาม “กิจกรรมสำรวจเก็บรวบรวมทรัพยากร” โดยการสำรวจเก็บรวบรวมตัวอย่างทรัพยากรทางกายภาพ ทรัพยากรชีวภาพ และทรัพยากรวัฒนธรรมและภูมิปัญญาในพื้นที่เป้าหมายหรือพื้นที่ที่จะมีการเปลี่ยนแปลงจากการพัฒนา การเก็บรวบรวมตัวอย่างเพื่อการศึกษาหรือเก็บในพิพิธภัณฑ์ รวมทั้งสำรวจและจัดทำฐานทรัพยากรท้องถิ่นขององค์กรปกครองส่วนท้องถิ่นที่ร่วมสนองพระราชดำริ

(๓) ขับเคลื่อนการดำเนินงานตาม “กิจกรรมปลูกรักษาทรัพยากร” โดยการนำทรัพยากรที่ได้จากกิจกรรมปกป้องทรัพยากรและกิจกรรมสำรวจเก็บรวบรวมทรัพยากร มาเก็บรักษาไว้ในพื้นที่ที่ปลอดภัย เพื่อการอนุรักษ์ทรัพยากรต่างๆ และการนำไปใช้ประโยชน์ต่อไป อาทิ การปลูกรักษาพืช ในแปลงปลูก การเก็บรักษาในรูปของเมล็ดพันธุ์ การเพาะเลี้ยงเนื้อเยื่อ การศึกษาการขยายพันธุ์ และการปรับปรุงพันธุ์ (พืช สัตว์ และจุลินทรีย์) การสร้างสวนพฤกษศาสตร์ สวนรุกขชาติ สวนสาธารณะต่างๆ การปลูกพืชในสถานศึกษา โดยมีระบบฐานข้อมูลที่สามารถใช้ประโยชน์ได้ในอนาคต

(๔) กำกับ ติดตาม และเร่งรัดการดำเนินงานให้เป็นไปตามแผนปฏิบัติงานรายปีอย่างมีประสิทธิภาพและสอดคล้องกับแผนแม่บทของ อพ.สธ.

(๕) ดำเนินการอื่นๆ ตามที่ได้รับมอบหมาย

๓. คณะทำงานขับเคลื่อนและสนับสนุนการดำเนินงานตามกรอบการใช้ประโยชน์

- | | |
|---|---------------------------------|
| (๑) เกษตรและสหกรณ์จังหวัดสระแก้ว | ประธานคณะทำงาน |
| (๒) เกษตรจังหวัดสระแก้ว | คณะทำงาน |
| (๓) สหกรณ์จังหวัดสระแก้ว | คณะทำงาน |
| (๔) ปฎิรูปที่ดินจังหวัดสระแก้ว | คณะทำงาน |
| (๕) ประมงจังหวัดสระแก้ว | คณะทำงาน |
| (๖) หัวหน้าสำนักงานตรวจบัญชีสหกรณ์สระแก้ว | คณะทำงาน |
| (๗) ผู้อำนวยการโครงการชลประทานสระแก้ว | คณะทำงาน |
| (๘) ผู้อำนวยการสถานีพัฒนาที่ดินสระแก้ว | คณะทำงาน |
| (๙) พัฒนาการจังหวัดสระแก้ว | คณะทำงาน |
| (๑๐) วัฒนธรรมจังหวัดสระแก้ว | คณะทำงาน |
| (๑๑) สถิติจังหวัดสระแก้ว | คณะทำงาน |
| (๑๒) นายกองกิจการบริหารส่วนจังหวัดสระแก้ว | คณะทำงาน |
| (๑๓) หัวหน้ากลุ่มช่วยเหลือเกษตรกรและโครงการพิเศษ
สำนักงานเกษตรและสหกรณ์จังหวัดสระแก้ว | คณะทำงาน
และเลขานุการ |
| (๑๔) นักวิเคราะห์นโยบายและแผนปฏิบัติการ/ชำนาญการ ที่ได้รับมอบหมาย
สำนักงานเกษตรและสหกรณ์จังหวัดสระแก้ว | คณะทำงาน
และผู้ช่วยเลขานุการ |

/อำนาจหน้าที่...

อำนาจหน้าที่

(๑) สนับสนุนการดำเนินงานตาม “กิจกรรมอนุรักษ์และใช้ประโยชน์ทรัพยากร” โดยสนับสนุนการศึกษาวิจัยจนนำไปสู่การพัฒนาเป็นผลิตภัณฑ์ต่างๆ

(๒) ขับเคลื่อนการดำเนินงานตาม “กิจกรรมศูนย์ข้อมูลทรัพยากร” โดยร่วมกับ อพ.สธ. จัดทำฐานข้อมูลระบบดิจิทัลและพัฒนาโปรแกรมสำหรับระบบศูนย์ข้อมูลทรัพยากรต่างๆ ร่วมกัน นำข้อมูลของตัวอย่างทรัพยากรที่เก็บรวบรวมไว้เดิมโดยหน่วยงานที่ร่วมสนองพระราชดำริ องค์กรอื่น ข้อมูลที่ได้จากการสำรวจเก็บรวบรวมทรัพยากรต่างๆ เข้าเก็บไว้ในระบบฐานข้อมูล รวมถึงการบริหารฐานข้อมูลให้มีเอกภาพ สมบูรณ์ และเป็นปัจจุบัน เพื่อนำไปสู่การวางแผนพัฒนาทรัพยากรต่างๆ และการนำทรัพยากรไปใช้ประโยชน์ศึกษาค้นคว้าวิจัยต่อยอดต่อไป

(๓) สนับสนุนการดำเนินงานตาม “กิจกรรมวางแผนพัฒนาทรัพยากร”

(๔) กำกับ ติดตาม และเร่งรัดการดำเนินงานให้เป็นไปตามแผนปฏิบัติงานรายปีอย่างมีประสิทธิภาพและสอดคล้องกับแผนแม่บทของ อพ.สธ.

(๕) ดำเนินการอื่นๆ ตามที่ได้รับมอบหมาย

๔. คณะทำงานขับเคลื่อนและสนับสนุนการดำเนินงานตามกรอบการสร้างความยั่งยืน

๔.๑ คณะทำงานขับเคลื่อนและสนับสนุนการจัดทำฐานทรัพยากรท้องถิ่น

(๑) ท้องถิ่นจังหวัดสระแก้ว	ประธานคณะทำงาน
(๒) ผู้อำนวยการสำนักงานทรัพยากรธรรมชาติและสิ่งแวดล้อมจังหวัดสระแก้ว	คณะทำงาน
(๓) เกษตรและสหกรณ์จังหวัดสระแก้ว	คณะทำงาน
(๔) เกษตรจังหวัดสระแก้ว	คณะทำงาน
(๕) ประชาสัมพันธ์จังหวัดสระแก้ว	คณะทำงาน
(๖) นายกองดีการบริหารส่วนจังหวัดสระแก้ว	คณะทำงาน
(๗) ผู้อำนวยการสถานีพัฒนาที่ดินสระแก้ว	คณะทำงาน
(๘) ผู้อำนวยการโครงการชลประทานสระแก้ว	คณะทำงาน
(๙) ศึกษาธิการจังหวัดสระแก้ว	คณะทำงาน
(๑๐) หัวหน้าสวนพฤกษศาสตร์ ๑๐๐ ปี กรมป่าไม้ (อ่างฤๅไน)	คณะทำงาน
(๑๑) นายอำเภอทุกอำเภอ	คณะทำงาน
(๑๒) หัวหน้ากลุ่มงานส่งเสริมและพัฒนาท้องถิ่น สำนักงานส่งเสริมการปกครองท้องถิ่นจังหวัดสระแก้ว	คณะทำงาน และเลขานุการ
(๑๓) นักส่งเสริมการปกครองท้องถิ่นปฏิบัติการ/ชำนาญการ สำนักงานส่งเสริมการปกครองท้องถิ่นจังหวัดสระแก้ว	คณะทำงาน และผู้ช่วยเลขานุการ

อำนาจหน้าที่

(๑) วางแนวทาง/กำหนดแผนการสนับสนุนให้องค์กรปกครองส่วนท้องถิ่นเข้าร่วมสนองพระราชดำริ โดยสมัครเข้าร่วมโครงการฯ และสนับสนุนการดำเนินกิจกรรม ตามแผนแม่บท อพ.สธ. และกำหนดองค์กรปกครองส่วนท้องถิ่นนำร่องและขยายผลการดำเนินงานในอำเภอ

(๒) วางแนวทางการจัดทำฐานทรัพยากรท้องถิ่น นำไปสู่การจัดตั้งศูนย์อนุรักษ์และพัฒนาทรัพยากรตำบล และการขับเคลื่อนการดำเนินงานอื่นๆ ที่เกี่ยวข้อง

(๓) กำกับ ติดตาม และเร่งรัดการดำเนินงานให้เป็นไปตามแผนปฏิบัติงานรายปีอย่างมีประสิทธิภาพและสอดคล้องกับแผนแม่บทของ อพ.สธ.

(๔) ดำเนินการอื่นๆ ตามที่ได้รับมอบหมาย

/๔.๒ คณะทำงาน...

๔.๒ คณะทำงานขับเคลื่อนและสนับสนุนการดำเนินงานสวนพฤกษศาสตร์โรงเรียน

- | | |
|--|---------------------------------|
| (๑) ศึกษาธิการจังหวัดสระแก้ว | ประธานคณะทำงาน |
| (๒) ผู้อำนวยการสำนักงานส่งเสริมการศึกษานอกระบบ
และการศึกษาตามอัธยาศัยจังหวัดสระแก้ว | คณะทำงาน |
| (๓) เกษตรและสหกรณ์จังหวัดสระแก้ว | คณะทำงาน |
| (๔) เกษตรจังหวัดสระแก้ว | คณะทำงาน |
| (๕) ผู้อำนวยการกลุ่มนโยบายและแผน
สำนักงานเขตพื้นที่การศึกษาประถมศึกษาสระแก้ว เขต ๑ | คณะทำงาน
และเลขานุการ |
| (๖) ศึกษานิเทศก์ หรือ นักวิชาการศึกษา หรือ นักวิเคราะห์นโยบาย
และแผนปฏิบัติการ/ชำนาญการ สำนักงานเขตพื้นที่
การศึกษาประถมศึกษาสระแก้ว เขต ๑ | คณะทำงาน
และผู้ช่วยเลขานุการ |
| (๗) ศึกษานิเทศก์ หรือ นักวิชาการศึกษา หรือ นักวิเคราะห์นโยบาย
และแผนปฏิบัติการ/ชำนาญการ สำนักงานเขตพื้นที่
การศึกษาประถมศึกษาสระแก้ว เขต ๒ | คณะทำงาน
และผู้ช่วยเลขานุการ |

อำนาจหน้าที่

(๑) วางแผน/กำหนดแนวทางการสนับสนุนให้สถานศึกษาภายในจังหวัดเข้าร่วมสนองพระราชดำริ โดยการสมัครเป็นสมาชิกสวนพฤกษศาสตร์โรงเรียนและมีการดำเนินงานสวนพฤกษศาสตร์โรงเรียน เพื่อปลูกฝัง การสร้างจิตสำนึกให้กับเยาวชนในการอนุรักษ์ทรัพยากรธรรมชาติและสนับสนุนการดำเนินกิจกรรมตามแผนแม่บท อพ.สธ.

(๒) ติดตามการดำเนินงานของโรงเรียนสมาชิกสวนพฤกษศาสตร์โรงเรียนในการรวบรวมพืชพรรณไม้ท้องถิ่น และรวบรวมภูมิปัญญาท้องถิ่นเกี่ยวกับพืชพรรณ ทบสวนปรับปรุงการดำเนินงานสวนพฤกษศาสตร์โรงเรียนที่ทำอยู่เดิมให้ครบถ้วนคุณสมบัติและเกณฑ์มาตรฐานที่ อพ.สธ. กำหนดและนำไปสู่การประเมินเพื่อรับป้ายพระราชทานและเกียรติบัตรฯ

(๓) กำกับ ติดตาม และเร่งรัดการดำเนินงานให้เป็นไปตามแผนปฏิบัติงานรายปีอย่างมีประสิทธิภาพและ สอดคล้องกับแผนแม่บทของ อพ.สธ.

(๔) ดำเนินการอื่นๆ ตามที่ได้รับมอบหมาย

ทั้งนี้ ตั้งแต่บัดนี้เป็นต้นไป

สั่ง ณ วันที่ ๑๕ กุมภาพันธ์ พ.ศ. ๒๕๖๐



(นายกัฒนรงค์ พงษ์เจริญ)

ผู้ว่าราชการจังหวัดสระแก้ว

ประธานกรรมการดำเนินงานโครงการอนุรักษ์พันธุกรรมพืช

อันเนื่องมาจากพระราชดำริฯ จังหวัดสระแก้ว



โครงการอนุรักษ์พันธุกรรมพืชอันเนื่องมาจากพระราชดำริ
สมเด็จพระเทพรัตนราชสุดาฯ สยามบรมราชกุมารี (อพ.สธ.)

ปีงบประมาณ 2562

นโยบายการปรับรูปแบบการประสานงาน

การสมัครสมาชิกสวนพฤกษศาสตร์โรงเรียน และฐานทรัพยากรท้องถิ่น

ตามที่ทางโครงการอนุรักษ์พันธุกรรมพืชอันเนื่องมาจากพระราชดำริ สมเด็จพระเทพรัตนราชสุดาฯ สยามบรมราชกุมารี (อพ.สธ.) มีนโยบายในการปรับกระบวนการประสานงานและติดตามผลการดำเนินงานสวนพฤกษศาสตร์โรงเรียน และงานฐานทรัพยากรท้องถิ่น เพื่อให้เกิดการขับเคลื่อนเชิงบูรณาการ และทราบข้อมูลเท่ากันในทุกภาคส่วน การนี้ทาง อพ.สธ. จึงขอแจ้งนโยบายเพื่อการประสานงานขับเคลื่อนงานระดับจังหวัด ดังนี้

เรื่องเดิม ทางโรงเรียนสมัครสมาชิกสวนพฤกษศาสตร์โรงเรียน และอปท. สมัครสมาชิกฐานทรัพยากรท้องถิ่น โดยสมัครตรงมาที่ อพ.สธ. (ผอ.โรงเรียน /นายก อปท. ทำหนังสือถึง ผอ.อพ.สธ.) เมื่อ อพ.สธ. พิจารณาตรวจสอบความครบถ้วนและความถูกต้องของเอกสารประกอบการสมัครของ รร./อปท. แล้ว อพ.สธ. จะทำหนังสือประสานแจ้งผลการสมัคร “รหัสสมาชิก” ตรงกลับไปยัง รร./อปท. นั้นๆ

นโยบายใหม่ ขอให้ทางจังหวัดซึ่งมีบทบาทขับเคลื่อนและสนับสนุนการดำเนินงานฐานทรัพยากรท้องถิ่น และสวนพฤกษศาสตร์โรงเรียน โดยการจัดประชุมคณะทำงาน อพ.สธ. - จังหวัด โดยเฉพาะ “คณะทำงานขับเคลื่อนและสนับสนุนการดำเนินงานตามกรอบการสร้างจิตสำนึก” คณะที่ 4.1 คณะทำงานขับเคลื่อนและสนับสนุนการจัดทำฐานทรัพยากรท้องถิ่น และ 4.2 คณะทำงานขับเคลื่อนและสนับสนุนการดำเนินงานสวนพฤกษศาสตร์โรงเรียน เพื่อแจ้งนโยบายการปรับกระบวนการสมัครใหม่ โดยส่งเอกสารผ่านจังหวัด

สำหรับ อปท. ท้องถิ่นจังหวัดในฐานะที่เป็นประธานคณะทำงาน 4.1 เป็นผู้รวบรวม สำหรับโรงเรียนศึกษาธิการจังหวัดในฐานะที่เป็นประธานคณะทำงาน 4.2 /ศึกษานิเทศน์/ผอ. สำนักงานเขตพื้นที่การศึกษา เป็นผู้รวบรวม และใช้การประชุมคณะทำงานพิจารณาความครบถ้วนและความถูกต้องของใบสมัครและเอกสารประกอบของทั้งโรงเรียน และ อปท. ก่อนเสนอท่าน ผวจ. พิจารณาลงนาม โดยผ่านหัวหน้าสำนักงาน

อพ.สธ. (เรียน ผอ.อพ.สธ.) เมื่อ อพ.สธ. พิจารณาแล้วทาง อพ.สธ. จะประสานแจ้งกลับไปยัง ผวจ. เพื่อทราบ และดำเนินการแจ้งผู้เกี่ยวข้องตามกระบวนการต่อไป

ขั้นตอนการปฏิบัติ

1. ขอให้ทาง อพ.สธ. - จังหวัด..... วางแผนการขับเคลื่อนงานสนองพระราชดำริ อพ.สธ. โดยประชุม คณะทำงาน (ตามวงรอบที่เหมาะสมในแต่ละปีงบประมาณ) คณะทำงานจำนวน 4 ชุด ดังนี้
 1. คณะทำงานจัดทำแผนแม่บท
 2. คณะทำงานขับเคลื่อนและสนับสนุนการดำเนินงานตามกรอบการเรียนรู้ทรัพยากร
 3. คณะทำงานขับเคลื่อนและสนับสนุนการดำเนินงานตามกรอบการใช้ประโยชน์
 4. คณะทำงานขับเคลื่อนและสนับสนุนการดำเนินงานตามกรอบการสร้างจิตสำนึก ประกอบด้วย
 - 4.1 คณะทำงานขับเคลื่อนและสนับสนุนการจัดทำฐานทรัพยากรท้องถิ่น
 - 4.2 คณะทำงานขับเคลื่อนและสนับสนุนการดำเนินงานสวนพฤกษศาสตร์โรงเรียน
2. ขอให้ใช้ที่ประชุมคณะทำงาน อพ.สธ. - จังหวัด..... (คณะทำงานขับเคลื่อนและสนับสนุนการจัดทำฐานทรัพยากรท้องถิ่น ตามคำสั่งจังหวัด.....คณะที่ 4.1) ในการกำกับดูแล ขับเคลื่อนและสนับสนุนงานฐานทรัพยากรท้องถิ่นทั้งเชิงปริมาณ และเชิงคุณภาพ โดย
 - มอบหมายให้ทางท้องถิ่นจังหวัด จัดทำบัญชีรายชื่อ อปท. ที่เป็นสมาชิกแล้วในเชิงปริมาณ เพื่อติดตามผลการดำเนินงานเชิงคุณภาพ อาทิ ได้เลขสมาชิกมาตั้งแต่เมื่อไร ปฏิบัติงานอย่างไร มีปัญหาอุปสรรคอะไรหรือไม่ และวางแผนว่าจะขอรับการประเมินป้ายสนองพระราชดำริ /เกียรติบัตรฯ เมื่อไร เป็นต้น ซึ่งแผนเหล่านี้จะเป็นบทบาทของจังหวัดในการขับเคลื่อนและสนับสนุนการดำเนินงาน
 - สำหรับการเชิญชวน อปท. ที่ยังไม่ได้เป็นสมาชิกให้สมัครในเชิงปริมาณนั้น ขอให้ทางจังหวัดได้ประชุมคณะทำงาน และพิจารณาตรวจสอบเอกสารการสมัครของแต่ละ อปท. ให้ครบถ้วนถูกต้อง (อาจเชิญ อปท. เป็นสมาชิกแล้ว หรือ อปท. ที่ได้รับป้ายแล้วมาเป็นพี่เลี้ยง สร้างแรงจูงใจในการสมัครให้กับ อปท. ใหม่) ขั้นตอนการสมัครสมาชิกฐานทรัพยากรท้องถิ่น สามารถดาวน์โหลดได้ที่ http://www.rspg.or.th/domestic/files/pdf/8_014.pdf
 - เพื่อให้การส่งเอกสารการสมัครสมาชิกงานฐานทรัพยากรท้องถิ่นเป็นไปในทิศทางเดียวกัน และทราบข้อมูลกันทุกฝ่าย ทาง อพ.สธ. ขอปรับรูปแบบการสมัครสมาชิก โดยขอให้ทางท้องถิ่น จังหวัดวางแผนกำหนดเป้าหมายที่จะเป็นสมาชิกใหม่ในแต่ละปีงบประมาณ รวบรวมเอกสารการสมัครของ อปท. (ใบสมัครที่เป็นหนังสือแสดงเจตจำนงพร้อมเอกสารประกอบให้ครบถ้วน) ตรวจสอบความครบถ้วนและความถูกต้องของเอกสาร เสนอหัวหน้าสำนักงานจังหวัด (ในฐานะเลขาฯ โดยพระราชทานญาติ) เพื่อนำเรียน ผวจ. พิจารณาลงนามประสานแจ้งส่งเอกสารการสมัคร

- ดังกล่าวมายัง ผอ. อพ.สธ. ภายหลังจากการพิจารณาแล้ว ทาง อพ.สธ. จะแจ้งผลกลับไปยัง ผวจ. เพื่อดำเนินการแจ้ง ท้องถิ่นจังหวัด และ อปท. แต่ละแห่งตามกระบวนการต่อไป
- ขอให้ทางท้องถิ่นจังหวัด เป็นผู้จัดทำแผนเชิงปริมาณและเชิงคุณภาพ เพื่อกำกับดูแล ขับเคลื่อน และติดตามผลการดำเนินงานของ อปท.สมาชิก โดยใช้ที่ประชุมคณะทำงาน (คณะที่ 4.1)
3. ขอให้ใช้ที่ประชุมคณะทำงาน อพ.สธ. - จังหวัด (คณะทำงานขับเคลื่อนและสนับสนุนการดำเนินงานสวนพฤกษศาสตร์โรงเรียน ตามคำสั่งจังหวัด.....คณะที่ 4.2) ในการกำกับดูแล ขับเคลื่อน และสนับสนุนงานสวนพฤกษศาสตร์โรงเรียนทั้งเชิงปริมาณ และเชิงคุณภาพ โดย
- มอบหมายให้ทางศึกษาธิการจังหวัด ศึกษาพิเศษ ผู้อำนวยการสำนักงานเขตพื้นที่การศึกษา จัดทำบัญชีรายชื่อ รร. ที่เป็นสมาชิกแล้วในเชิงปริมาณ เพื่อติดตามผลการดำเนินงานเชิงคุณภาพ อาทิ ได้เลขาสมาชิมาตั้งแต่เมื่อไร ปฏิบัติงานอย่างไร มีปัญหาอุปสรรคอะไรหรือไม่ และวางแผนว่าจะขอรับการประเมินป้ายสนองพระราชดำริ /เกียรติบัตรฯ เมื่อไร เป็นต้น ซึ่งแผนเหล่านี้จะเป็นบทบาทของจังหวัดในการขับเคลื่อนและสนับสนุนการดำเนินงาน
 - สำหรับการเชิญชวน รร. ที่ยังไม่ได้เป็นสมาชิกให้สมัครในเชิงปริมาณนั้น ขอให้ทางจังหวัดได้ ประชุมคณะทำงาน และพิจารณาตรวจสอบเอกสารการสมัครของแต่ละ รร. ให้ครบถ้วน ถูกต้อง (อาจเชิญ รร. เป็นสมาชิกแล้ว หรือ รร. ที่ได้รับป้ายฯ - เกียรติบัตรฯ แล้วมาเป็นพี่เลี้ยง สร้างแรงจูงใจในการสมัครให้กับ รร. ใหม่) ขั้นตอนการสมัครสมาชิกสวนพฤกษศาสตร์โรงเรียน สามารถดาวน์โหลดได้ที่ http://www.rspg.or.th/botanical_school/instruction_2560/pdf/7_010_1.pdf
 - เพื่อให้การส่งเอกสารการสมัครสมาชิกสวนพฤกษศาสตร์โรงเรียนเป็นไปในทิศทางเดียวกัน และทราบข้อมูลกันทุกฝ่าย ทาง อพ.สธ. ขอปรับรูปแบบการสมัครสมาชิก โดยขอให้ทางศึกษาธิการจังหวัด ศึกษาพิเศษ ผู้อำนวยการสำนักงานเขตพื้นที่การศึกษาจังหวัดวางแผนกำหนดเป้าหมายที่จะเป็นสมาชิกใหม่ในแต่ละปีงบประมาณ รวบรวมเอกสารการสมัครของ รร. (ใบสมัครที่เป็นหนังสือแสดงเจตจำนงพร้อมเอกสารประกอบให้ครบถ้วน) ตรวจสอบความครบถ้วนและความถูกต้องของเอกสาร เสนอหัวหน้าสำนักงานจังหวัด (ในฐานะเลขาฯ โดยพระราชทานุญาต) เพื่อนำเรียน ผวจ. พิจารณาลงนามประสานแจ้งส่งเอกสารการสมัครดังกล่าวมายัง ผอ. อพ.สธ. ภายหลังจากการพิจารณาแล้ว ทาง อพ.สธ. จะแจ้งผลกลับไปยัง ผวจ. เพื่อดำเนินการแจ้ง ศึกษาธิการจังหวัด ศึกษาพิเศษ ผู้อำนวยการสำนักงานเขตพื้นที่การศึกษาจังหวัด และ รร. แต่ละแห่งตามกระบวนการต่อไป
 - ขอให้ทางศึกษาธิการจังหวัด ศึกษาพิเศษ ผู้อำนวยการเขตพื้นที่การศึกษา เป็นผู้จัดทำแผนเชิงปริมาณและเชิงคุณภาพ เพื่อกำกับดูแล ขับเคลื่อน และติดตามผลการดำเนินงานของโรงเรียนสมาชิก โดยใช้ที่ประชุมคณะทำงาน (คณะที่ 4.2)

1. รร./อปท. ส่งเอกสารไม่ครบถ้วน ขอให้ทางจังหวัดช่วยพิจารณาความครบถ้วนของเอกสาร ซึ่งมีรายละเอียดอยู่ในขั้นตอนการสมัครสมาชิกฐานทรัพยากรท้องถิ่น และการสมัครสมาชิกสวนพฤกษศาสตร์โรงเรียน

2. โรงเรียนที่สมัครสมาชิก มักจะขาดเอกสารประกอบลำดับที่ 5 (สำเนาเอกสารกรรมสิทธิ์ในการถือครองที่ดิน) กรณีตัวอย่างโรงเรียนตำรวจตระเวนชายแดนหลายแห่งไม่มีเอกสารกรรมสิทธิ์ในการถือครองที่ดิน ซึ่งมีแนวทางแก้ไข ดังนี้

2.1 หากโรงเรียนตั้งอยู่ในพื้นที่ของหน่วยงานใด ขอให้หัวหน้าหน่วยงานนั้นลงนามรับรองการตั้งโรงเรียน อาทิ ตั้งอยู่ในเขตวัดขอให้เจ้าอาวาสลงนามเป็นหนังสือรับรอง หากตั้งอยู่ในเขตอุทยานแห่งชาติขอให้หัวหน้าอุทยานฯ ลงนามเป็นหนังสือรับรอง หากตั้งอยู่ในพื้นที่ของ อบต. ขอให้นายก อบต. ลงนามเป็นหนังสือรับรอง เป็นต้น แล้วใช้หนังสือรับรองดังกล่าวเป็นเอกสารประกอบที่ 5 ของการสมัครสมาชิกสวนพฤกษศาสตร์โรงเรียน

2.2 หากหัวหน้าหน่วยงานในข้อ 2.1 ไม่ยินดีที่จะลงนามเป็นหนังสือรับรองการตั้งโรงเรียน ขอให้ ผอ. โรงเรียนทำหนังสือชี้แจงว่าไม่มีผู้ลงนาม และให้ ผอ. ลงนามเป็นหนังสือรับรองแทน ใช้ประกอบเป็นเอกสารลำดับที่ 5 ของการสมัครสมาชิกสวนพฤกษศาสตร์โรงเรียน

ขอให้ทางหัวหน้าสำนักงานจังหวัดประสานให้ท้องถิ่นจังหวัดกำกับดูแล ขับเคลื่อน และสนับสนุนการจัดทำฐานทรัพยากรท้องถิ่นของ อปท. ในจังหวัด ในฐานะหัวหน้าคณะทำงาน อพ.สธ. - จังหวัด..... (คณะที่ 4.1) และประสานให้ศึกษาธิการจังหวัด ศึกษาพิเศษฯ ในฐานะหัวหน้าคณะทำงาน อพ.สธ. -จังหวัด.....(คณะที่ 4.2) หรือผู้อำนวยการสำนักงานเขตพื้นที่การศึกษาจังหวัด กำกับดูแล ขับเคลื่อน และสนับสนุนการดำเนินงานสวนพฤกษศาสตร์โรงเรียน ของโรงเรียนในจังหวัด (ซึ่งทาง อพ.สธ. มีเป้าหมายสมาชิก คือ รร. และ อปท. ทุกแห่งในจังหวัด) โดยทางผู้รับผิดชอบควรจัดทำบัญชีรายชื่อ รร./อปท. ในสังกัดที่เป็นสมาชิกแล้ว เพื่อที่จะได้จัดทำแผนเชิงปริมาณว่าจะมี รร./อปท. ที่เหลือสมัครเข้ามาเท่าไรต่อปีงบประมาณ และจัดทำแผนเชิงคุณภาพ คือ แผนในการกำกับดูแล ขับเคลื่อนให้ รร./อปท. สมาชิกดำเนินการให้ผ่านการประเมิน ได้รับพระราชทานป้ายฯ - เกียรติบัตรฯ จำนวนเท่าไร ภายในระยะเวลาที่กำหนดตามแผน เป็นต้น

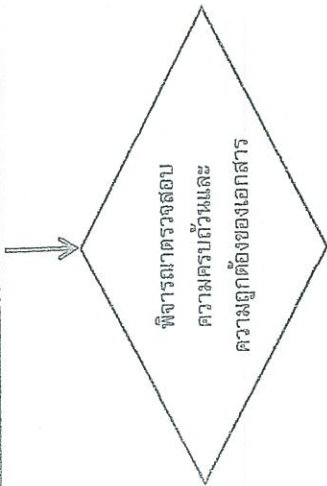
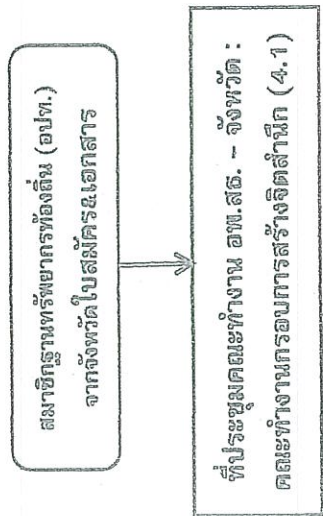
ตารางกำหนดบทบาทหน้าที่ตำแหน่งและหน่วยงานที่เกี่ยวข้องใน

“คณะทำงานขับเคลื่อนและสนับสนุนการดำเนินงานตามกรอบการสร้างจิตสำนึก”

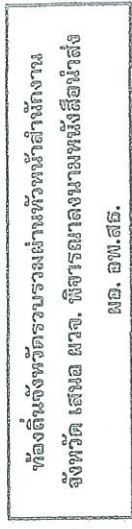
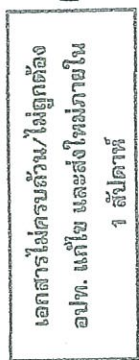
งาน/หน่วยงาน	หน่วยงานในจังหวัด ที่มีบทบาท	การจัดทำแผนกำกับดูแล ขับเคลื่อน และสนับสนุน	
		เชิงปริมาณ	เชิงคุณภาพ
งานสวนพฤกษศาสตร์โรงเรียน/ โรงเรียนในจังหวัด	ศึกษาธิการจังหวัด ศึกษานิเทศก์ ผู้อำนวยการ สำนักงานเขตพื้นที่ การศึกษาจังหวัด	จำนวนโรงเรียนสมาชิก และ จำนวนโรงเรียนที่ยังไม่เป็น สมาชิกภายในจังหวัด ที่จะ กำกับดูแล ขับเคลื่อน และ สนับสนุนให้เป็นสมาชิกสวน พฤกษศาสตร์โรงเรียน ต่อ ปีงบประมาณ	สถานภาพการดำเนินงาน ของโรงเรียนสมาชิกแต่ละ แห่ง และแผนปฏิบัติการ ขับเคลื่อนให้ได้รับป้ายฯ - เกียรติบัตรฯ (ชั้นที่ 1 - 3) ต่อปีงบประมาณ
งานฐานทรัพยากรท้องถิ่น/อปท.ใน จังหวัด	ท้องถิ่นจังหวัด	จำนวน อปท. ที่เป็นสมาชิก และจำนวน อปท. ที่ยังไม่ได้ เป็นสมาชิกภายในจังหวัด ที่ จะกำกับดูแล ขับเคลื่อน และสนับสนุนให้เป็นสมาชิก ฐานทรัพยากรท้องถิ่นต่อ ปีงบประมาณ	สถานภาพการดำเนินงาน ของอปท. สมาชิกแต่ละแห่ง และแผนปฏิบัติการ ขับเคลื่อนให้ได้รับป้ายฯ - เกียรติบัตรฯ (ชั้นที่ 1 - 3) ต่อปีงบประมาณ

หมายเหตุ: การดาวน์โหลดคู่มือ

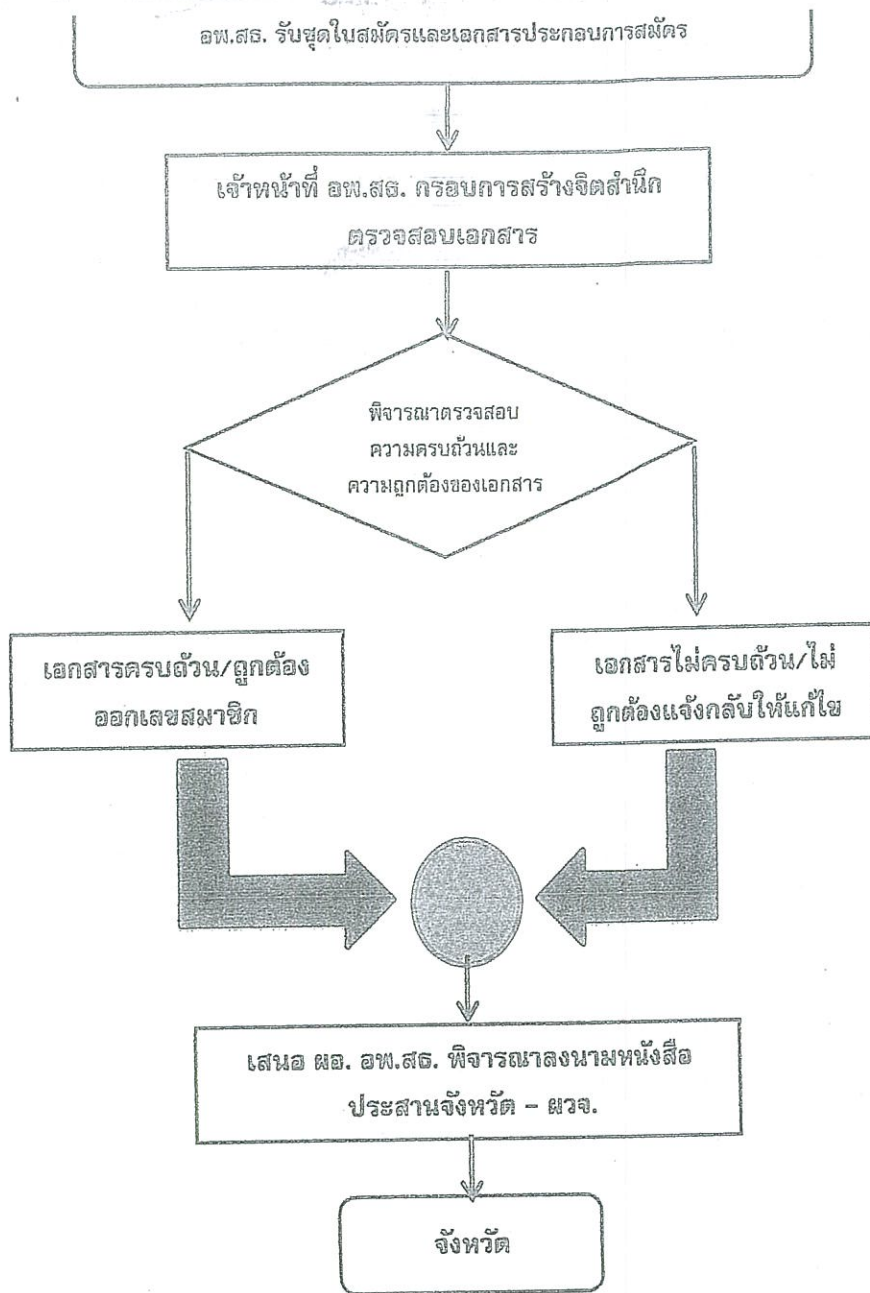
- คู่มือการดำเนินงานฐานทรัพยากรท้องถิ่น 2560
http://www.rspg.or.th/domestic/files/pdf/8_001.pdf จำนวน 559 แผ่น
- คู่มือการดำเนินงานสวนพฤกษศาสตร์โรงเรียน พุทธศักราช 2560 ฉบับสมบูรณ์
http://www.rspg.or.th/botanical_school/instruction_2560/pdf/7_0000.pdf



- 5. ความเป็นกลางและประโยชน์ของ อปท.
- 4. หน้าที่แสดงของเขตภูมิศาสตร์และ วัตถุประสงค์
- 3. หน้าที่ประกอบในการดำเนินงาน
- 2. งบประมาณที่มีอยู่ของเขต ปกครองท้องถิ่น
- 1. หนึ่งเดียวในการปกครองเป็น ภูมิภาค (จังหวัด อปท. สธ.)

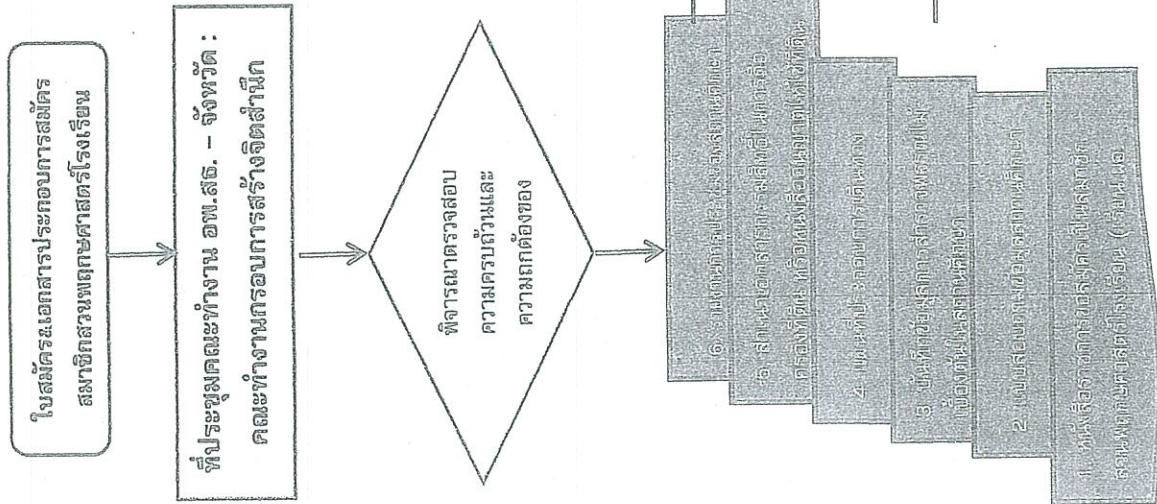


ขั้นตอนการประสานงานจัดส่งชุดใบสมัครและเอกสารประกอบการสมัครสมาชิกชมรมพยาบาลท้องถิ่น (อปท.) ผ่านจังหวัดถึง อพท. สธ.

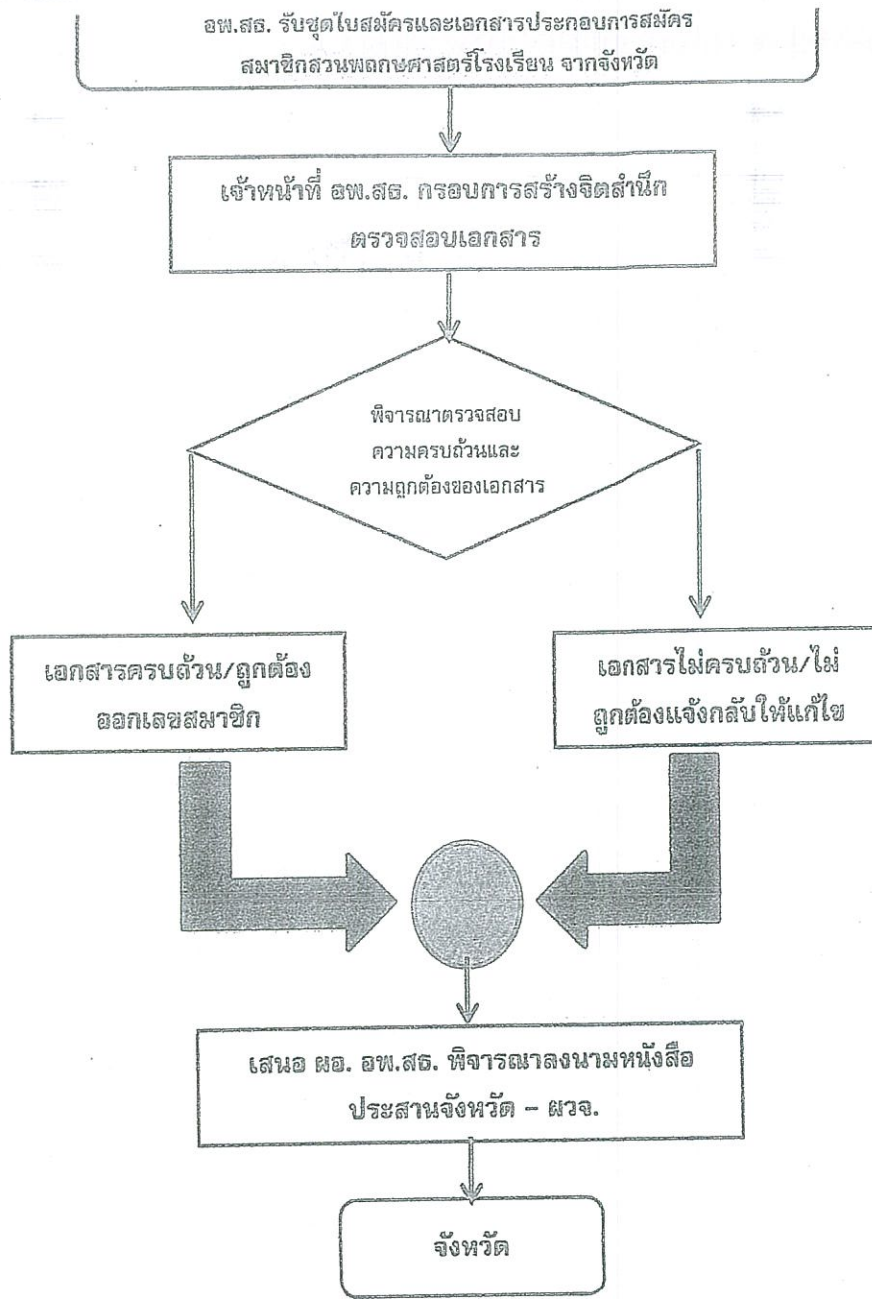


ขั้นตอนการพิจารณาชุดใบสมัครและเอกสารประกอบการสมัครสมาชิกฐานทรัพยากรท้องถิ่น (อปท.)

และประสานงานแจ้งผลการสมัครถึงจังหวัด



ขั้นตอนการประสานงานจัดส่งชุดใบสมัครและเอกสารประกอบการสมัครสมาชิกสภามหาวิทยาลัยราชภัฏวชิร



ขั้นตอนการพิจารณาชุดใบสมัครและเอกสารประกอบการสมัครสมาชิกสวนพฤกษศาสตร์โรงเรียน

และประสานงานแจ้งผลการสมัครถึงจังหวัด

การประสานงาน ณ ขณะนี้ทาง รร./อปท. ส่งใบสมัคร และเอกสารประกอบการสมัคร (กรณีการสมัครสมาชิกสวนพฤกษศาสตร์โรงเรียนเอกสารประกอบ 6 เรื่อง กรณีการสมัครสมาชิกฐานทรัพยากรท้องถิ่น เอกสารประกอบ 5 เรื่อง) ส่งตรงมาที่ อพ.สธ. เมื่อ อพ.สธ. (เจ้าหน้าที่กรอกรสร้างจิตสำนึก) พิจารณาจะแจ้งผลการสมัครไปยัง ผวจ. เพื่อแจ้งท้องถิ่นจังหวัด แจ้ง อบต./เทศบาลตำบล ต่อไป (กรณีงานฐานทรัพยากรท้องถิ่น) แจ้งศึกษาธิการจังหวัด ศึกษาพิเศษ ผู้อำนวยการสำนักงานเขตพื้นที่การศึกษาจังหวัด เพื่อแจ้งโรงเรียน ต่อไป (กรณีในงานสวนพฤกษศาสตร์โรงเรียน)

ทาง อพ.สธ. จึงขอปรับให้ทางจังหวัดมีส่วนร่วมในการดำเนินการตั้งแต่ต้น

โดยที่ อปท./รร. ทำใบสมัครและเอกสารประกอบการสมัครสมาชิกฐานทรัพยากรท้องถิ่น และสมาชิกสวนพฤกษศาสตร์โรงเรียน (เรียน ผอ. อพ.สธ. เหมือนเดิม) แต่ผ่านจังหวัด โดยใช้ที่ประชุมคณะทำงาน 4.1 - 4.2 รวบรวมตรวจสอบความครบถ้วนและความถูกต้องของเอกสารแต่ละ อปท./รร. เสนอ ผวจ. พิจารณาลงนามทำหนังสือนำส่งเป็นรายละเอียดประกอบการสมัครของ อปท./รร. ตามวงรอบถึง ผอ. อพ.สธ. ส่งตรงมาที่ อพ.สธ. และเมื่อ อพ.สธ. ตรวจสอบและพิจารณาแล้วจึงจะแจ้งผลการสมัครไปยัง ผวจ. เพื่อแจ้งให้ทางท้องถิ่นจังหวัด แจ้ง อบต./เทศบาลตำบล ต่อไป (กรณีงานฐานทรัพยากรท้องถิ่น) และแจ้งให้ทางศึกษาธิการจังหวัด ศึกษาพิเศษ ผู้อำนวยการสำนักงานเขตพื้นที่การศึกษาจังหวัด เพื่อแจ้งโรงเรียน ต่อไป (กรณีงานสวนพฤกษศาสตร์โรงเรียน)

ดังนั้นข้อมูลสมาชิกต่าง ๆ ทางสำนักงานจังหวัดและหน่วยงานที่เกี่ยวข้องในจังหวัดจะทราบสถานการณ์ ของจำนวนสมาชิกฯ ครบถ้วนและตรงกันกับทาง อพ.สธ.