

**ด่วนที่สุด**

ที่ ปก ๐๐๒๓.๓/ว.๕๖๓๖



ศาลากลางจังหวัดเชียงใหม่

ถนนเชียงใหม่ - นครพนม ปก ๓๘๐๐๐

๖ พฤศจิกายน ๒๕๖๑

เรื่อง ขอสั่งการของนายรัฐมนตรีจากการประชุมการพัฒนาเศรษฐกิจและสังคมกลุ่มจังหวัดภาคเหนือตอนบน ๒  
เรียน นายอำเภอ ทุกอำเภอ และนายกองค์การบริหารส่วนจังหวัดเชียงใหม่

สิ่งที่ส่งมาด้วย สำเนาหนังสือกรมส่งเสริมการปกครองท้องถิ่น ด่วนที่สุด มท ๐๘๑๐.๖/ว ๓๖๘๕

ลงวันที่ ๑๔ พฤศจิกายน ๒๕๖๑

จำนวน ๑ ชุด

ด้วยกรมส่งเสริมการปกครองท้องถิ่นแจ้งว่า ได้รับแจ้งจากกระทรวงมหาดไทยว่า นายกรัฐมนตรีได้เดินทางไปตรวจราชการจังหวัดพะเยา และจังหวัดเชียงราย และประชุมคณะรัฐมนตรีอย่างเป็นทางการนอกสถานที่ ครั้งที่ ๘/๒๕๖๑ ณ จังหวัดเชียงราย ระหว่างวันที่ ๒๙ - ๓๐ ตุลาคม ๒๕๖๑ และได้มีข้อสั่งการจากการประชุมการพัฒนาเศรษฐกิจและสังคมกลุ่มจังหวัดภาคเหนือตอนบน ๒ (จังหวัดเชียงราย น่าน พะเยา และจังหวัดแพร่) เมื่อวันที่ ๓๐ ตุลาคม ๒๕๖๑ ณ ห้องประชุมแสนหวีหอประชุมนานาชาติ ๔๐ ปี มหาวิทยาลัยราชภัฏเชียงราย เกี่ยวกับการดูแลรักษาकुคลองให้สะอาด เป็นระเบียบเรียบร้อย และสวยงาม มีการปลูกต้นไม้ ดอกไม้ ดังตัวอย่างพื้นที่หมู่บ้านเมืองรวง ตำบลแม่กรณ์ อำเภอเมืองเชียงราย จังหวัดเชียงราย โดยให้ขยายผลจากพื้นที่เล็ก ๆ ไปสู่พื้นที่ขนาดใหญ่ต่อไป

เพื่อให้การดำเนินการดังกล่าวเกิดผลสำเร็จอย่างเป็นรูปธรรม จึงให้อำเภอกำชับองค์การปกครองส่วนท้องถิ่นในพื้นที่ ดำเนินการในส่วนที่เกี่ยวข้องตามข้อสั่งการของนายรัฐมนตรีโดยเคร่งครัด รายละเอียดตามสิ่งที่ส่งมาด้วย

จึงเรียนมาเพื่อพิจารณาดำเนินการ สำหรับองค์การบริหารส่วนจังหวัดเชียงใหม่ ขอให้พิจารณาดำเนินการในส่วนที่เกี่ยวข้องตามข้อสั่งการของนายรัฐมนตรีโดยเคร่งครัดต่อไป

ขอแสดงความนับถือ

(นายธวัชชัย ศรีทอง)

รองผู้ว่าราชการจังหวัดเชียงใหม่ ปฏิบัติราชการแทน

ผู้ว่าราชการจังหวัดเชียงใหม่

สำนักงานส่งเสริมการปกครองท้องถิ่นจังหวัด

กลุ่มงานส่งเสริมและพัฒนาท้องถิ่น

โทรศัพท์ ๐ ๔๒๔๙ ๒๔๓๗

โทรสาร ๐ ๔๒๔๙ ๒๔๘๐

ดิฉัน

ด่วนที่สุด  
ที่ มท ๐๘๑๐.๖/ว ด่วนที่สุด



กรมส่งเสริมการปกครองท้องถิ่น  
จ.บึงกาฬ  
81๘๘๔  
รับ ๑-๙ พ.ย. ๒๕๖๑  
กรมส่งเสริมการปกครองท้องถิ่น  
ถนนนครราชสีมา เขตดุสิต กทม. ๑๐๓๐๐

- งานบริหารทั่วไป
- กลุ่มงานมาตรฐานฯ
- กลุ่มงานส่งเสริมฯ
- กลุ่มงานกฎหมายฯ
- กลุ่มงานการเงินฯ

๑๔ พฤศจิกายน ๒๕๖๑

เรื่อง ข้อสั่งการของนายรัฐมนตรีจากการประชุมการพัฒนาเศรษฐกิจและสังคมกลุ่มจังหวัดภาคเหนือตอนบน ๒  
เรียน ผู้ว่าราชการจังหวัด ทุกจังหวัด  
สิ่งที่ส่งมาด้วย ตัวอย่างการดำเนินการในพื้นที่หมู่บ้านเมืองรวง ตำบลแม่กรณ์ อำเภอเมืองเชียงราย จังหวัดเชียงราย

เลขที่ ๑๖๖๓  
วันที่ ๑๗ พ.ย. ๖๑  
เวลา ๑๖.๓๐ น.  
จำนวน ๑ ชุด

ด้วยกรมส่งเสริมการปกครองท้องถิ่นได้รับแจ้งจากกระทรวงมหาดไทยว่า นายกรัฐมนตรีได้เดินทางไปตรวจราชการจังหวัดพะเยา และจังหวัดเชียงราย และประชุมคณะรัฐมนตรีอย่างเป็นทางการนอกสถานที่ ครั้งที่ ๘/๒๕๖๑ ณ จังหวัดเชียงราย ระหว่างวันที่ ๒๙ - ๓๐ ตุลาคม ๒๕๖๑ และได้มีข้อสั่งการจากการประชุมการพัฒนาเศรษฐกิจและสังคมกลุ่มจังหวัดภาคเหนือตอนบน ๒ (จังหวัดเชียงราย น่าน พะเยา และจังหวัดแพร่) เมื่อวันที่ ๓๐ ตุลาคม ๒๕๖๑ ณ ห้องประชุมแสนหวี หอประชุมนานาชาติ ๔๐ ปี มหาวิทยาลัยราชภัฏเชียงราย เกี่ยวกับการดูแลรักษาคลองให้สะอาด เป็นระเบียบเรียบร้อย และสวยงาม มีการปลูกต้นไม้ ดอกไม้ ดังตัวอย่างพื้นที่หมู่บ้านเมืองรวง ตำบลแม่กรณ์ อำเภอเมืองเชียงราย จังหวัดเชียงราย โดยให้ขยายผลจากพื้นที่เล็กๆ ไปสู่พื้นที่ขนาดใหญ่ต่อไป

กรมส่งเสริมการปกครองท้องถิ่นพิจารณาแล้วเห็นว่า เพื่อให้การดำเนินการดังกล่าวเกิดผลสำเร็จอย่างเป็นรูปธรรม จึงขอให้จังหวัดกำชับองค์กรปกครองส่วนท้องถิ่นในพื้นที่ดำเนินการในส่วนที่เกี่ยวข้องตามข้อสั่งการของนายรัฐมนตรีโดยเคร่งครัด รายละเอียดปรากฏตามสิ่งที่ส่งมาด้วย

จึงเรียนมาเพื่อโปรดพิจารณาดำเนินการ

ขอแสดงความนับถือ

(นายวิท เสริมภักดีกุล)

รองอธิบดี ปฏิบัติราชการแทน

อธิบดีกรมส่งเสริมการปกครองท้องถิ่น

กองพัฒนาและส่งเสริมการบริหารงานท้องถิ่น  
ส่วนส่งเสริมการพัฒนาเศรษฐกิจ สังคม และคุณภาพชีวิต  
โทร. ๐ ๒๒๔๑ ๙๐๐๐ ต่อ ๔๑๓๒ - ๔๑๓๓  
ผู้ประสานงาน นางสาวเบญจวรรณ ไวยวุฒินันท์ โทร.๐๙ ๒๙๑๕ ๕๕๕๙

หมู่บ้านท่องเที่ยวโดยชุมชน บ้านเมืองรวง ตำบลแม่กรณ์ อำเภอเมือง จังหวัดเชียงราย เกิดขึ้นได้อย่างไร??  
องค์การบริหารส่วนตำบลแม่กรณ์ในฐานะองค์กรปกครองส่วนท้องถิ่น ก่อตั้ง ริเริ่ม และผลักดันให้หมู่บ้าน  
ประสบผลสำเร็จได้อย่างไร??

ในปีงบประมาณ ๒๕๕๙ องค์การบริหารส่วนตำบลแม่กรณ์ ได้จัดทำโครงการคัดแยกขยะในครัวเรือน  
ภายใต้วิสัยทัศน์ “แม่กรณ์ตำบลน่าอยู่” โดยกำหนดวัตถุประสงค์ของโครงการ ดังนี้

๑. สามารถทำให้หมู่บ้านในเขตพื้นที่ตำบลแม่กรณ์ จำนวน ๑๓ หมู่บ้าน คัดแยกขยะในครัวเรือนได้ครบทั้ง ๑๓ หมู่บ้าน  
และให้ได้ร้อยละ ๗๐ ของครัวเรือนที่มีอยู่ทั้งหมดในเขตพื้นที่ตำบลแม่กรณ์

๒. สามารถจัดตั้งกองทุนสวัสดิการเงินออมจากขยะได้อย่างน้อย ๘ หมู่บ้าน

๓. จัดทำโครงการประกวดแข่งขันภายใต้โครงการ “หมู่บ้านสะอาด หน้าบ้านน่าดู หลังบ้านน่ามอง พี่น้องสามัคคี  
เพื่อคัดเลือกหมู่บ้านต้นแบบในการบริหารจัดการขยะและเป็นหมู่บ้านน่าอยู่ เพื่อต่อยอดให้เป็นหมู่บ้านท่องเที่ยวโดยชุมชน

ซึ่งองค์การบริหารส่วนตำบลแม่กรณ์ ได้ดำเนินการตามโครงการดังกล่าว จนบรรลุวัตถุประสงค์ทั้ง ๓ ข้อที่กล่าวมา  
ในปีงบประมาณ ๒๕๖๐ จนได้หมู่บ้านต้นแบบในการบริหารจัดการขยะต้นแบบ คือบ้านเมืองรวง หมู่ที่ ๕ เป็นตัวแทน  
ของตำบลแม่กรณ์ เพื่อต่อยอดให้เป็นหมู่บ้านท่องเที่ยวโดยชุมชน โดยองค์การบริหารส่วนตำบลแม่กรณ์ ได้ให้การส่งเสริม  
และสนับสนุนบ้านเมืองรวง ให้เป็นหมู่บ้านท่องเที่ยวโดยชุมชน จนประสบผลสำเร็จในปีงบประมาณ ๒๕๖๑ ดังนี้

๑. สร้างนวัตกรรมดินบ้านเมืองรวงจากขยะอินทรีย์ โดยความร่วมมือจากพันธมิตร สวทช.ภาคเหนือ

๒. จัดตั้งศูนย์การเรียนรู้การบริหารจัดการขยะและเกษตรอินทรีย์ประจำหมู่บ้าน

๓. เพิ่มมูลค่าขยะรีไซเคิลและรับซื้อถุงพลาสติก โดยความร่วมมือจากพันธมิตร บริษัทกรีนไลน์ เอนเนอจี  
ประเทศไทย จำกัด (สาขาพะเยา)

๔. ขยายผลและสร้างเครือข่ายในการคัดแยกขยะภายในหมู่บ้าน โดยเกิดเป็นความร่วมมือของ บ้าน วัด  
โรงเรียน หรือ บวร

๕. ส่งเสริม อบรม ให้ความรู้ และจัดตั้งฐานการเรียนรู้อาหารปลอดภัยไว้บริการผู้มาศึกษาดูงาน และนักท่องเที่ยว  
โดยความร่วมมือและพันธมิตร คณะคหกรรมศาสตร์ มหาวิทยาลัยราชภัฏเชียงราย

๖. จัดอบรมศึกษาดูงานการจัดตั้งโฮมสเตย์ จัดเวทีประชาคมเพื่อตกผลึกแนวคิดร่วมกันจนกลายเป็นหมู่บ้านท่องเที่ยว  
โดยชุมชน ใช้ชื่อว่า วิถีชุมชน “หมู่บ้านน่าอยู่ ฝึกปลอดภัย อาหารปลอดภัย ชุมชนเข้มแข็ง”

๗. จัดอบรม Focus Group ตกผลึกแนวคิดร่วมกันและได้ขอความร่วมมือจากโครงการ สสส. จากเครือข่าย  
เทศบาลตำบลเวียงเทิง เข้าศึกษาดูงานและเข้าพักโฮมสเตย์บ้านเมืองรวงเป็นครั้งแรก เพื่อให้ชาวบ้านเมืองรวง  
ได้แลกเปลี่ยนเรียนรู้การจัดการโฮมสเตย์ จนกลายเป็น โฮมสเตย์บ้านเมืองรวง จำนวน ๑๒ หลัง จนถึงปัจจุบัน

๘. ปรับปรุงภูมิทัศน์ภายในหมู่บ้าน จัดทำป้ายเช็คอิน @เมืองรวง ป้ายคัทเอาท์ประชาสัมพันธ์ แผ่นผังเส้นทาง  
การท่องเที่ยวภายในหมู่บ้าน แผ่นพับประชาสัมพันธ์แหล่งท่องเที่ยวภายในหมู่บ้าน ทำจุดเช็คอินจุดสำคัญ ภายในหมู่บ้าน  
ให้นักท่องเที่ยวได้ถ่ายรูป

๙. ออกจัดบูทและประชาสัมพันธ์หมู่บ้านท่องเที่ยวโดยชุมชนบ้านเมืองรวงในงานสำคัญๆ ของจังหวัด เพื่อให้  
หมู่บ้านเป็นที่รู้จักของคนทั่วไป

๑๐. รวบรวมกิจกรรมทั้งหมดเข้าประกวดโครงการบ้านสวยเมืองสุข จนได้รับรางวัลชนะเลิศระดับภาค

ต่อมาในเดือนสิงหาคม ๒๕๖๑ สำนักงานพัฒนาชุมชนอำเภอเมือง จังหวัดเชียงราย ได้นำหมู่บ้านเมืองรวง  
ไปต่อยอด และเข้าประกวดแข่งขัน จนกลายเป็น “ชุมชนท่องเที่ยว OTOP นวัตวิถี” และเชิญนายกรัฐมนตรีน  
พลเอกประยุทธ์ จันทร์โอชา มาเยี่ยมชม เมื่อวันที่ ๒๙ ตุลาคม ๒๕๖๑ ที่ผ่านมา

องค์การบริหารส่วนตำบลแม่กรณ์ มีแผนงานและแนวคิดในการพัฒนาและต่อยอดหมู่บ้านท่องเที่ยวโดยชุมชน บ้านเมืองรวงในปีงบประมาณ ๒๕๖๒ อย่างไรบ้าง???

องค์การบริหารส่วนตำบลแม่กรณ์ ได้เริ่มดำเนินงานในการพัฒนาและต่อยอดหมู่บ้านท่องเที่ยวโดยชุมชน บ้านเมืองรวง ดังนี้

๑. สร้างมัคคุเทศก์ ๓ วัย ได้แก่ วัยเด็ก วัยผู้ใหญ่ วัยผู้สูงอายุ (ซึ่งองค์การบริหารส่วนตำบลแม่กรณ์ ร่วมกับ คณะท่องเที่ยว มหาวิทยาลัยราชภัฏเชียงราย) ซึ่งเป็นเครือข่ายและพันธมิตร

๒. สร้างเพจ และแอปพ่นาเที่ยวบ้านเมืองรวง โดยให้มี ๓ ภาษา คือ ภาษาไทย ภาษาอังกฤษ และภาษาญี่ปุ่น (ซึ่งองค์การบริหารส่วนตำบลแม่กรณ์ ร่วมกับคณะเทคโนโลยีและคอมพิวเตอร์ มหาวิทยาลัยราชภัฏเชียงราย) ซึ่งเป็น เครือข่ายและพันธมิตร

๓. สร้างบ้านโบราณ จำลองวิถีชีวิตคนบ้านเมืองรวง และแปลงสาธิตการเกษตรวิถีชีวิตบ้านเมืองรวง (ซึ่งองค์การบริหารส่วนตำบลแม่กรณ์ ร่วมกับ คณะสถาปัตยกรรมศาสตร์ มหาวิทยาลัยราชภัฏเชียงราย) โดยการอนุเคราะห์ ให้ใช้ที่ดินจาก นางหนึ่งฤทัย บรรดิ บนพื้นที่นา จำนวน ๒ ไร่เศษ

\*\*\*\*\*

บ้านเมืองรวง หมู่ที่ ๕  
ตำบลแม่กรณ์ อำเภอเมือง จังหวัดเชียงราย



# ๑. ข้อมูลทั่วไปของหมู่บ้าน

# คำขวัญประจำหมู่บ้าน

เมืองรวงบ้านนาอยู่ พระสิงห์ล้ำค่าคู่เมือง  
ลือเลื่องกลองบูชาใหญ่ รักษาไว้ซึ่งความสามัคคี

## วิสัยทัศน์

หมู่บ้านนาอยู่

ชุมชนเข้มแข็ง

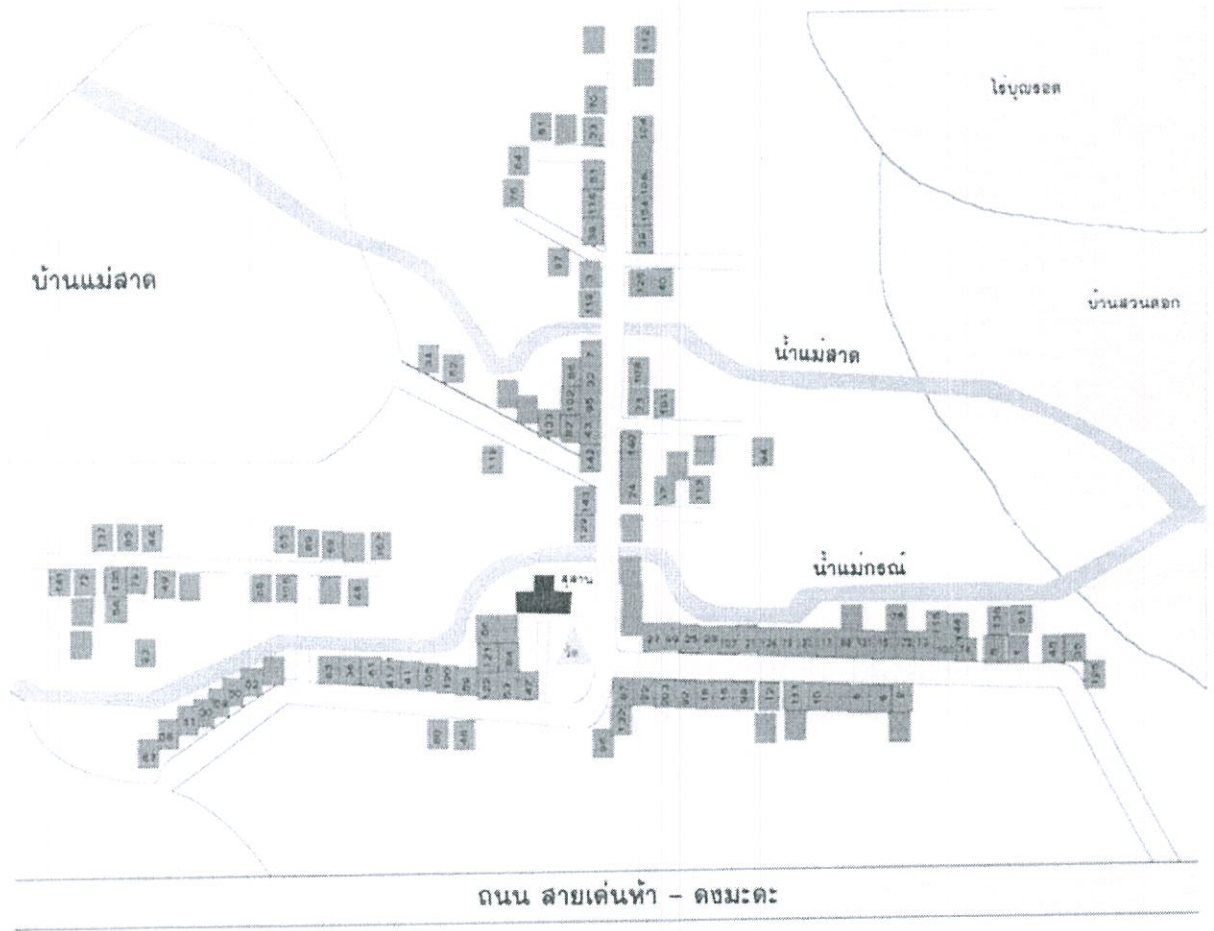
แหล่งเกษตรกรรมรุ่งเรือง

ฟูเฟื่องเรื่องเศรษฐกิจพอเพียง

คู่เคียงวัฒนธรรมอันดีงาม

ส่วนที่ ๑ ข้อมูลทั่วไปของหมู่บ้าน

๑. แผนที่หมู่บ้าน



ทิศเหนือจรด บ้านแม่ลาดหมู่ ๔  
ทิศใต้จรด บ้านสวนดอกหมู่ ๓  
ทิศตะวันออกจรด บ้านป่าสักทองหมู่ ๑๓  
ทิศตะวันตกจรด บ้านฝั่งหมิ่นหมู่ ๗



## ส่วนที่ ๒ การวิเคราะห์ข้อมูลของหมู่บ้าน

### ๑. จุดอ่อนของหมู่บ้าน (ปัญหา/อุปสรรค)

- ด้านเศรษฐกิจ พืชผลทางการเกษตรราคาตกต่ำ และไม่มีตลาดที่แน่นอน
- ด้านสังคม คนรุ่นใหม่ออกไปทำงานนอกพื้นที่
- ด้านทรัพยากรธรรมชาติและสิ่งแวดล้อม -
- ด้านความมั่นคงและความสงบเรียบร้อย -
- ด้านศาสนา ศิลปะและวัฒนธรรม -

### ๒. จุดแข็งของหมู่บ้าน (ศักยภาพ = ความสามารถของหมู่บ้าน)

#### ๑. จุดเด่นด้านจำนวนกลุ่มกิจกรรม/อาชีพ มีจำนวน ๒ กลุ่ม ดังนี้

- |                      |             |        |
|----------------------|-------------|--------|
| ๑) กลุ่มออมทรัพย์    | จำนวนสมาชิก | ๑๖๐ คน |
| ๒) กลุ่มร้านค้าชุมชน | จำนวนสมาชิก | ๑๖๐ คน |

#### ๒. จุดเด่นด้านกองทุนในหมู่บ้าน มีจำนวน ๙ กองทุน ดังนี้

๑) ชื่อกองทุน	ร้านค้าชุมชน	มีงบประมาณ	๑๗๐,๐๐๐	บาท
๒) ชื่อกองทุน	กองทุนหมู่บ้าน	มีงบประมาณ	๑๐๐,๐๐๐	บาท
๓) ชื่อกองทุน	ออมทรัพย์	มีงบประมาณ	๒,๓๐๐,๐๐๐	บาท
๔) ชื่อกองทุน	กองทุนเงินล้าน	มีงบประมาณ	๒,๔๐๐,๐๐๐	บาท
๕) ชื่อกองทุน	เศรษฐกิจชุมชน	มีงบประมาณ	๑๐๐,๐๐๐	บาท
๖) ชื่อกองทุน	กลุ่มสหกรณ์	มีงบประมาณ	๒๐๕,๐๐๐	บาท
๗) ชื่อกองทุน	กองทุนแม่ของแผ่นดิน	มีงบประมาณ	๖๐,๐๐๐	บาท
๘) ชื่อกองทุน	กลุ่มสุราพื้นบ้าน	มีงบประมาณ	๑๐๐,๐๐๐	บาท
๙) ชื่อกองทุน	กลุ่มฌาปนกิจสงเคราะห์	มีงบประมาณ	๓๐,๐๐๐	บาท

#### ๓. จุดเด่นด้านศาสนา ศิลปะ และวัฒนธรรมในชุมชน โดยแยกตามกรอบเนื้อหา ๕ ด้าน ดังนี้

- ๑) ด้านวิถีชีวิต คือ การแบ่งปัน เอื้ออาทร การรวมกลุ่ม การอยู่ร่วมกัน การช่วยเหลือกันด้วยปัจจัยขั้นพื้นฐานต่างๆในการดำรงชีพ ได้แก่ การที่หมู่บ้านอยู่แบบพึ่งพาอาศัยกันอยู่ร่วมกัน อย่างพี่น้องช่วยเหลือกันและกัน
- ๒) ด้านภาษาและวรรณกรรม คือ กลไกของการอยู่ร่วมกันด้วยการสื่อสารให้เกิดความเข้าใจระหว่างกันที่มีการพัฒนากันมาเป็นลำดับ ได้แก่ ประเพณีเลี้ยงศาลเจ้าบ้านทุกปี
- ๓) ด้านความเชื่อ ศาสนา พิธีกรรม คือ สิ่งที่ได้มีการพัฒนามาจากด้านวิถีชีวิต และภาษากลายเป็นการแสดงออกทางความเชื่อศาสนา และพิธีกรรม ได้แก่ มีการสืบทอดตามความเชื่อในทุกๆปี
- ๔) ด้านสุนทรียศาสตร์ คือ สิ่งที่พัฒนาขึ้นมาจากสิ่งที่เป็นความจำเป็นขั้นพื้นฐานเพื่อเติมเต็มความสุขให้กับชีวิต โดยการแสดงออกตามแต่ละวัฒนธรรม ไม่ว่าจะเป็นการเล่น ดนตรีหรือการแสดงพื้นบ้านต่างๆ ได้แก่ กีฬาสีของหมู่บ้าน
- ๕) ด้านชาติพันธุ์ เป็นมิติของความสัมพันธ์ทางเครือญาติ ความสัมพันธ์ของกลุ่มที่มีความหลากหลายทางชาติพันธุ์ หรือสิทธิของความเป็นมนุษย์ของแต่ละชาติพันธุ์ และสิทธิมนุษยชน ที่ย่อมได้รับการปกป้องและคุ้มครอง ได้แก่ การสงเคราะห์ในวันสงกรานต์ และประเพณีดำหัวผู้สูงอายุ

### ๓. วิสัยทัศน์และทิศทางการพัฒนาหมู่บ้าน

พื้นฐานของหมู่บ้านเมืองรวง มีความรักใคร่ มีความสามัคคีอันพี่น้อง จึงสามารถนำความสามัคคีในชุมชน มาเป็นแรงขับเคลื่อนในการพัฒนาหมู่บ้านให้เป็นหมู่บ้านน่าอยู่ โดยใช้พลังความสามัคคีและความเป็นน้ำหนึ่งใจเดียวกันของคนมาแปลงให้เป็นการพัฒนาอย่างมีส่วนร่วม ๓ ประการ คือ

๑. การมีอิสรภาพในการเข้าร่วม หมายถึง การเข้าร่วมต้องเป็นไปด้วยความสมัครใจ
๒. ความเสมอภาคในการเข้าร่วมกิจกรรม หมายถึง ทุกคนที่เข้าร่วมต้องมีสิทธิเท่าเทียมกัน
๓. ผู้เข้าร่วมต้องมีความสามารถพอที่จะเข้าร่วมกิจกรรม หมายถึง มีความเข้าใจในเรื่องนั้นๆ แต่หากกิจกรรมที่กำหนดไว้ให้ความซับซ้อนเกินความสามารถของกลุ่มเป้าหมาย ก็จะต้องมีการพัฒนาศักยภาพให้พวกเขาสามารถเข้ามามีส่วนร่วมได้

ในการพัฒนาหมู่บ้านจะต้องพัฒนาให้ครบทุกด้าน ด้านวัฒนธรรมจะเคียงคู่กับการพัฒนาด้านอื่นๆ เพื่อให้การรักษาวัฒนธรรมอันดีงามที่สืบทอดกันมายาวนาน เช่น ปีใหม่เมือง การรดน้ำดำหัว การตักบาตรเป็งปูด ยี่เป็ง เป็นต้น

บ้านเมืองรวง หมู่ที่ ๕ ตำบลแม่กรณ์ มีศักยภาพที่แข็งแกร่งในหลายด้าน เพื่อให้การพัฒนาตามวิสัยทัศน์ของหมู่บ้าน ดังนี้

หมู่บ้านน่าอยู่

ชุมชนเข้มแข็ง

แหล่งเกษตรกรรมรุ่งเรือง

ฟูเฟื่องเรื่องเศรษฐกิจพอเพียง

คู่เคียงวัฒนธรรมอันดีงาม

## กฎ ระเบียบ ข้อบังคับ ของบ้านเมืองรวง

### หมู่ที่ ๕ ตำบลแม่กรณ์ อำเภอเมืองเชียงราย จังหวัดเชียงราย

- ข้อที่ ๑ ห้ามยิงปืนภายในหมู่บ้านโดยไม่มีเหตุอันควร ถ้าฝ่าฝืนปรับนัดละ ๑,๐๐๐ บาท หากไม่ยินยอม แจ้งให้เจ้าหน้าที่ตำรวจ
- ข้อที่ ๒ ห้ามซื้อตปลาในลำน้ำภายในหมู่บ้านเป็นอันขาด หากฝ่าฝืนมีโทษปรับ ๕,๐๐๐ บาท หากไม่ยินยอมจะส่งให้เจ้าหน้าที่ตำรวจดำเนินคดีตามกฎหมาย ส่วนผู้ที่แจ้งเบาะแสจนไปสู่การจับกุมได้จะมอบเงินค่าปรับให้ครึ่งหนึ่ง
- ข้อที่ ๓ ห้ามตัดไม้ในเขตป่าชุมชนของหมู่บ้าน หากมีความจำเป็นต้องใช้ไม้ จะต้องขออนุญาตคณะกรรมการหมู่บ้านก่อนส่วนบุคคลภายนอก ห้ามโดยเด็ดขาด หากฝ่าฝืนจะมีโทษตามระเบียบข้อบังคับของป่าชุมชนเป็นหลัก โดยคิดจากเส้นผ่าศูนย์กลาง นิ้วละ ๑,๐๐๐ บาท
- ข้อที่ ๔ ห้ามบุคคลภายนอกมาหาหาหน่อไม้ ตัดไม้ข้าวหลาม ตัดไม้ไผ่หารถด่วน (แต่) ในเขตป่าชุมชนของหมู่บ้าน หากฝ่าฝืนมีโทษปรับไม่ต่ำกว่า ๒,๐๐๐ บาท และห้ามบุคคลในหมู่บ้านพาคนต่างบ้านมาหาของตามข้อ ๔ ข้างต้นโดยเด็ดขาด ส่วนคนในหมู่บ้านหากินได้ตามปกติ
- ข้อที่ ๕ การประชุมประชาคมในหมู่บ้าน หากผู้ใดเมาสุราแล้วมาก่อวุ่น เอะอะวอยวายในสถานที่ประชุม (ถ้ามี) ประธานในที่ประชุมมีสิทธิเชิญออกจากที่ประชุม หากขัดขืนมีโทษปรับ ๕๐๐ บาท
- ข้อที่ ๖ การพัฒนาหมู่บ้าน ตลอดจนกิจกรรมอื่นๆ ของหมู่บ้าน หากครอบครัวใดไม่ให้ความร่วมมือ หากเกิดการสูญเสียหรือเสียหายจากภัยต่างๆ เช่น วัตภัย อัคคีภัย อุทกภัย หรืออื่นๆ ทางหมู่บ้านจะไม่ให้ความช่วยเหลือใดๆ ทั้งสิ้น
- ข้อที่ ๗ ห้ามยุ่งเกี่ยวกับยาเสพติดโดยเด็ดขาด หากมีผู้ค้ายาเสพติดรวมทั้งผู้เสพยาเสพติด ทางหมู่บ้านจะไม่ให้ความช่วยเหลือใดๆ ทั้งสิ้น แม้แต่สมาคมฌาปนกิจสงเคราะห์ภายในหมู่บ้าน ก็จะไม่จ่ายให้กรณีเสียชีวิต
- ข้อที่ ๘ การลักขโมยข้าวของภายในหมู่บ้าน หากจับได้จะพิจารณาโทษปรับ ๑๐ เท่า ของสิ่งของที่ขโมยไป หากไม่ยินยอมจะส่งให้เจ้าหน้าที่ตำรวจดำเนินคดีตามกฎหมาย ต่อไป
- ข้อที่ ๙ การทะเลาะวิวาทหากมีงานประเพณีต่างๆ หากมีการทะเลาะวิวาทเกิดการชกต่อยกัน มีโทษปรับคนละ ๕,๐๐๐ บาท หากไม่ยินยอมจะส่งตัวให้เจ้าหน้าที่ตำรวจดำเนินคดีตามกฎหมาย ต่อไป
- ข้อที่ ๑๐ หากใครทำลายทรัพย์สินของหมู่บ้าน หากเกิดความเสียหายบุคคลนั้นต้องรับผิดชอบ จะต้องจ่ายสินไหมทดแทนเป็นจำนวน ๑๐ เท่า ของทรัพย์สินนั้นๆ จะโดยตั้งใจหรือไม่ก็ตาม รวมไปถึงท่อประปาภายในหมู่บ้านด้วย (ในหัวข้อนี้ หมายเหตุ หรือจะอยู่ในดุลยพินิจของคณะกรรมการหมู่บ้าน)
- ข้อที่ ๑๑ การยืมสิ่งของภายในหมู่บ้าน หากบุคคลใดมีงานต่างๆ การยืมสิ่งของ เช่น ดันท์ , โต๊ะ , เก้าอี้ , ข้าวของเครื่องใช้ต่างๆ การนำส่งคืนจะต้องจัดให้เป็นระเบียบ เรียบร้อย

หมายเหตุ : กฎระเบียบนี้อาจมีการเปลี่ยนแปลงตามความเหมาะสม

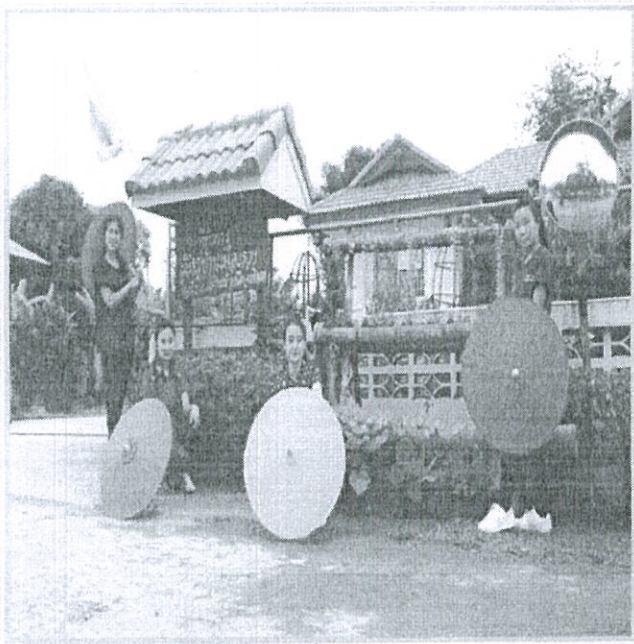
## **๓.ผลการดำเนินงานของหมู่บ้าน**

### ๓.๑ ผลงานของคณะกรรมการหมู่บ้าน (กม.)

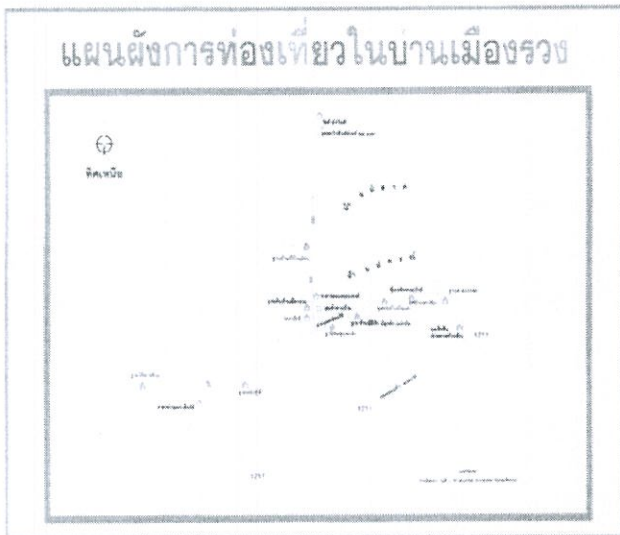
#### ๑. ด้านอำนวยการ

จัดทำป้ายที่ทำการผู้ใหญ่บ้าน ชื่อคณะกรรมการหมู่บ้านพร้อมรูปถ่าย บอร์ดประชาสัมพันธ์ผลงานหรือผลการดำเนินงาน ป้ายบอกเส้นทางและสถานที่สำคัญภายในหมู่บ้าน/ชุมชน

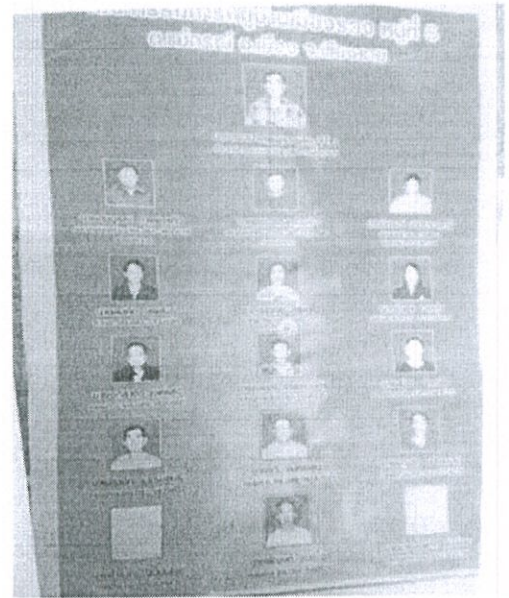
ป้ายที่ทำการผู้ใหญ่บ้าน



ป้ายแผนที่



ป้ายคณะกรรมการหมู่บ้าน



ป้ายบอกทิศทาง



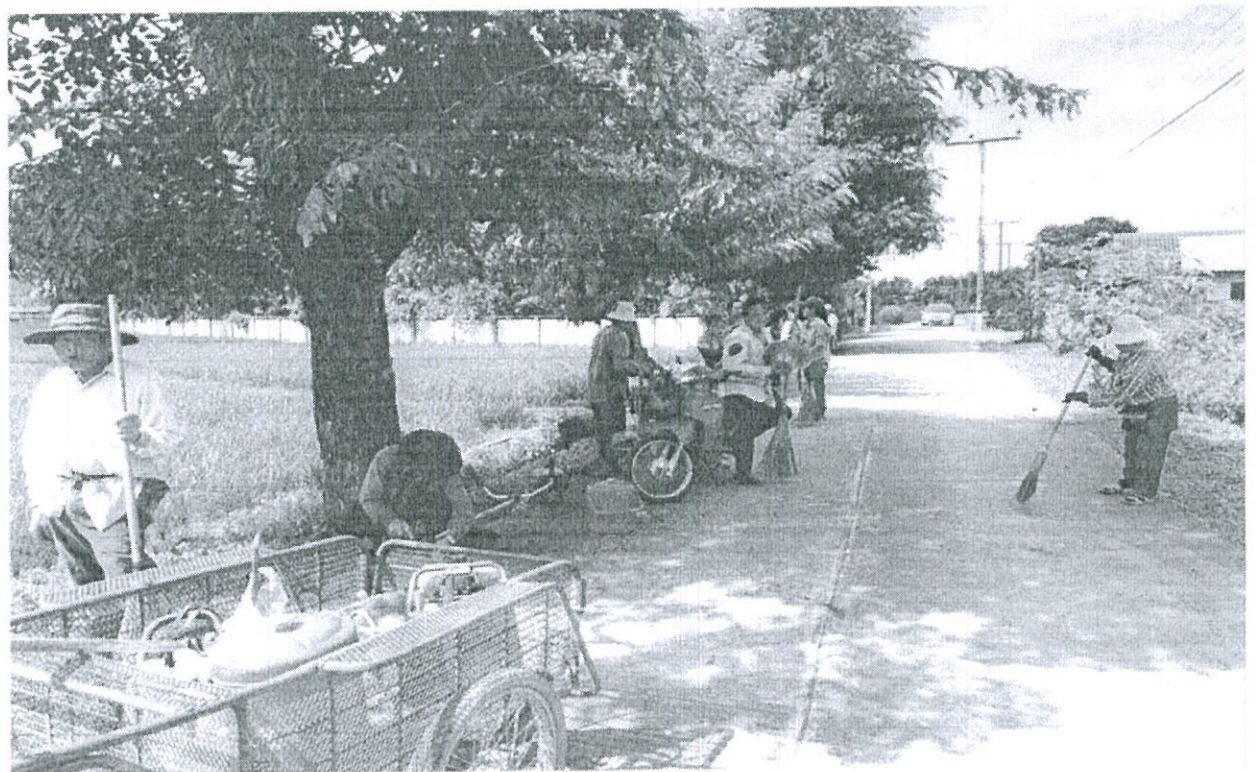
จัดประชุมคณะกรรมการหมู่บ้านและการประชุมหมู่บ้าน อย่างน้อยเดือนละ ๑ ครั้ง เพื่อนำ  
ข้อราชการ ข้อสั่งการ ประกาศ ระเบียบ กฎหมาย และนโยบายของรัฐบาลชี้แจงให้ราษฎร  
ในหมู่บ้านรับทราบ



ประชุมประชาคมหมู่บ้าน อย่างน้อยเดือนละ ๑ ครั้ง

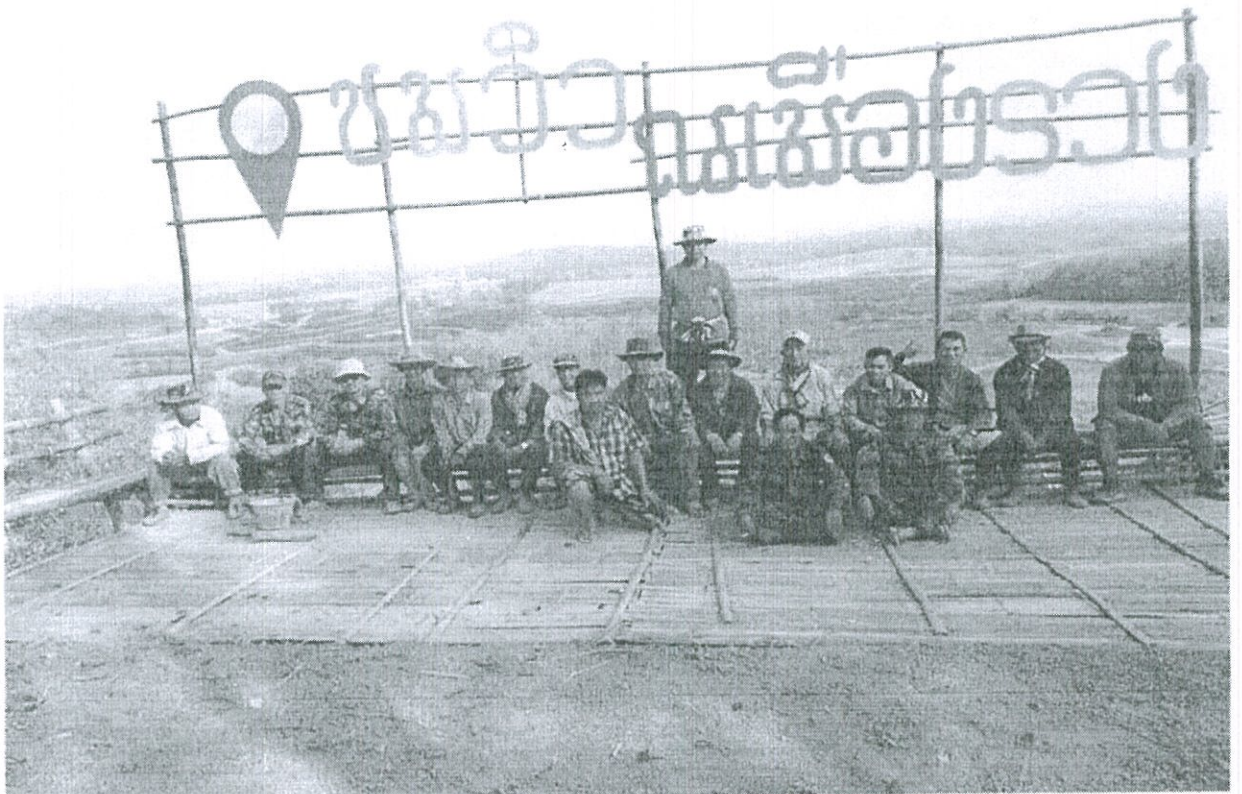
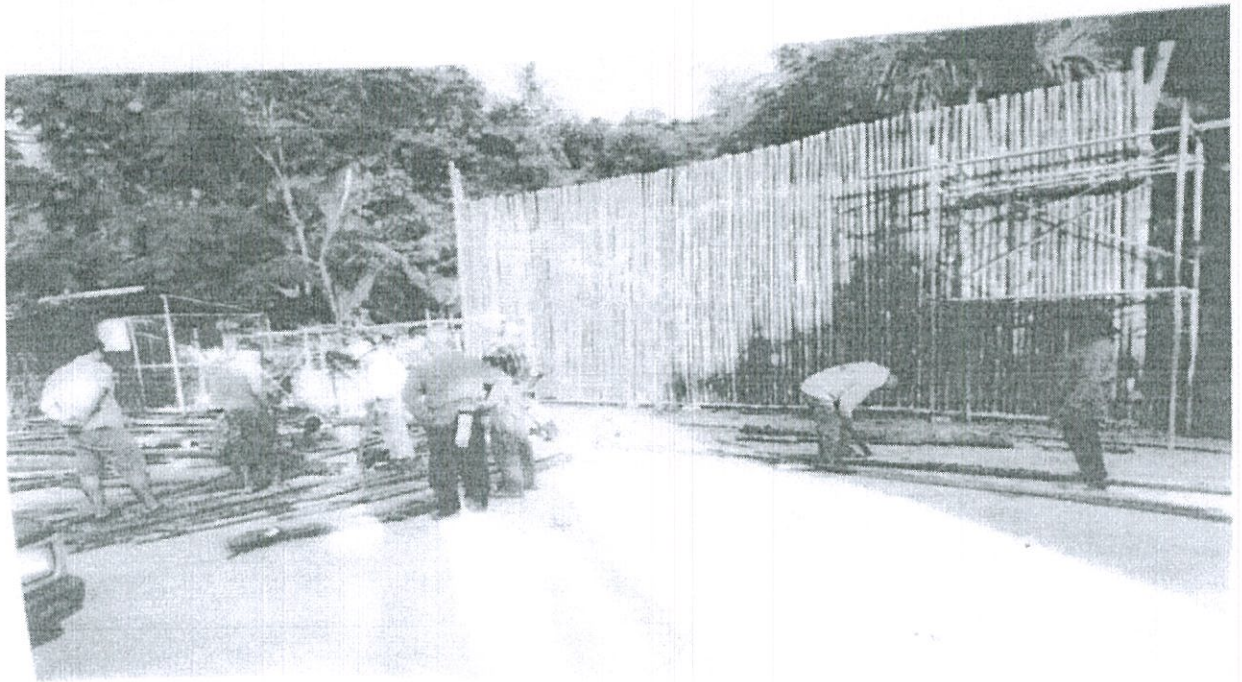


ร่วมกันพัฒนาหมู่บ้าน อย่างสม่ำเสมอโดยพร้อมเพรียงกัน





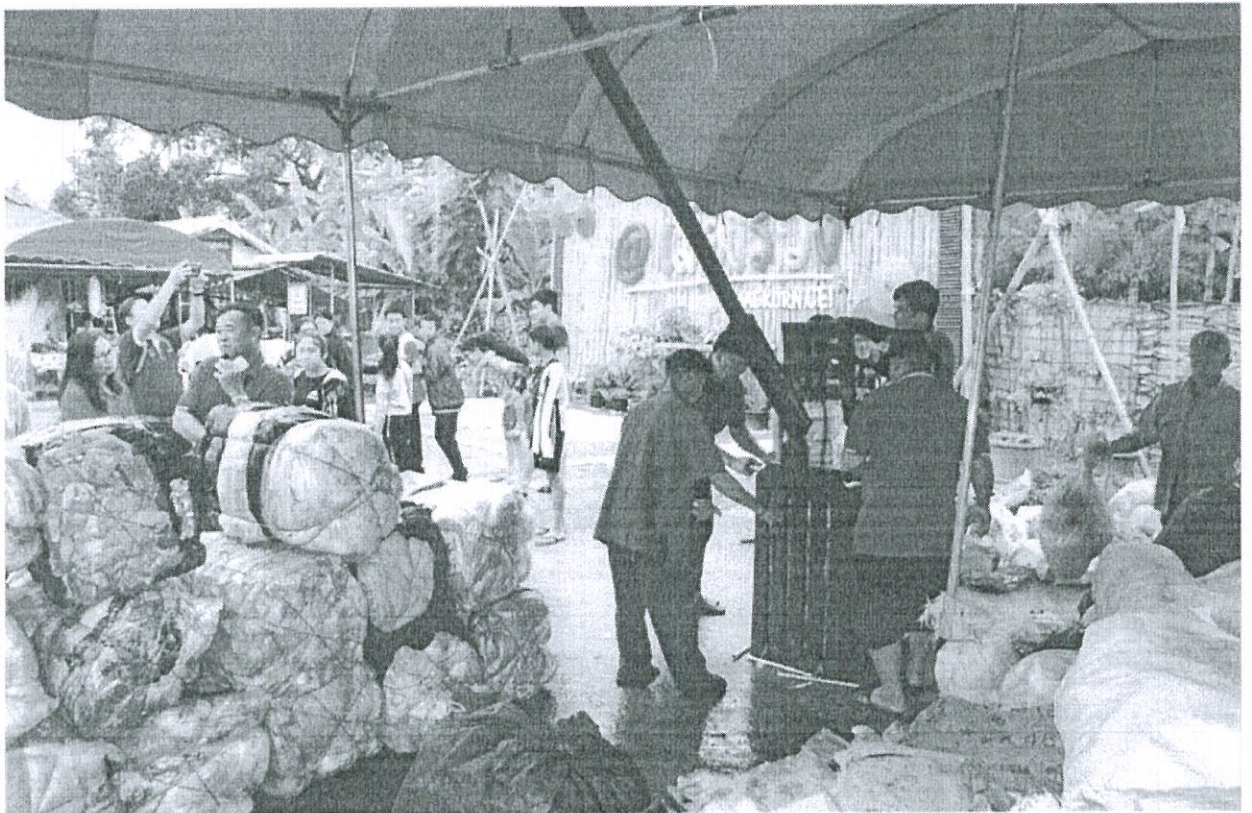
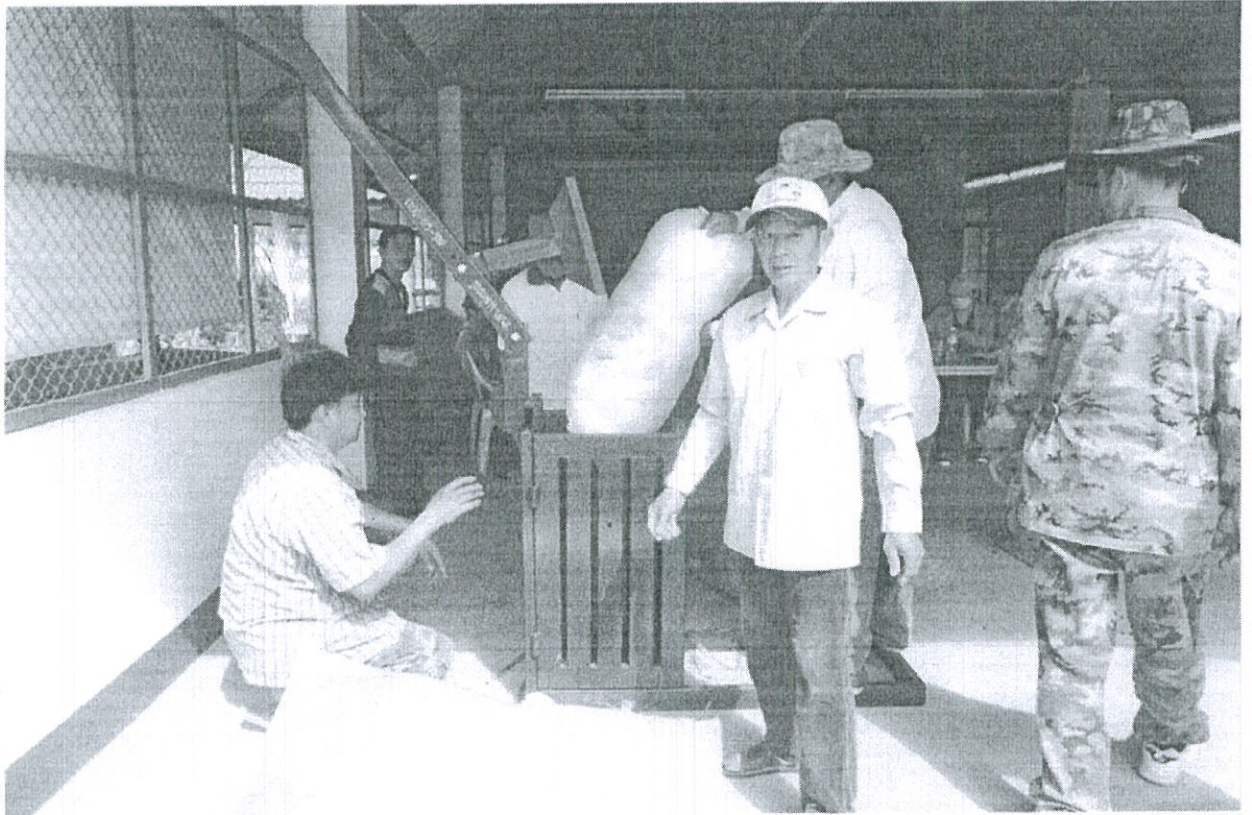
ร่วมกันปรับปรุงและจัดทำภูมิทัศน์ภายในหมู่บ้านให้สวยงาม รองรับการศึกษาดูงาน  
และเยี่ยมชมจากบุคคลภายนอก



ผู้ใหญ่บ้านร่วมกับคณะกรรมการหมู่บ้านรับซื้อขยะจากราษฎร เป็นประจำเดือนละ ๑ ครั้ง  
และจัดตั้งกองทุนสวัสดิการและเงินออมจากขยะ



การบริหารจัดการขยะของหมู่บ้าน ได้รับความร่วมมือจากราษฎรเป็นอย่างดี



ร่วมพิธีทำบุญตักบาตร ณ พุทธสถานถ้ำพระพุทธมิ่งโมลี เนื่องในวันเข้าพรรษา เป็นประจำทุกปี



## ๒. ด้านการปกครองและรักษาความสงบ

เจ้าหน้าที่จาก กอ.รมน. จังหวัดเชียงราย มาอบรมและให้ความรู้แก่ประชาชนบ้านเมืองรวง



### ๓. ด้านแผนพัฒนาหมู่บ้าน

- จัดเก็บและรวบรวมข้อมูลของหมู่บ้าน
- จัดเวทีประชาคมเพื่อจัดทำหรือทบทวนแผนพัฒนาหมู่บ้าน กระตุ้นให้เกิดการมีส่วนร่วม
- การให้ความเห็นชอบและรับรองแผนพัฒนาหมู่บ้าน
- ประสานงานและส่งแผนพัฒนาหมู่บ้านไปยังองค์การบริหารส่วนตำบลแม่กรณ์ เพื่อใช้แผนพัฒนาหมู่บ้าน เป็นข้อมูลในการจัดทำแผนพัฒนาของ อบต. รวมถึงหน่วยงานอื่นๆ
- ติดตามและประเมินผลการปฏิบัติงานตามแผนพัฒนาหมู่บ้าน

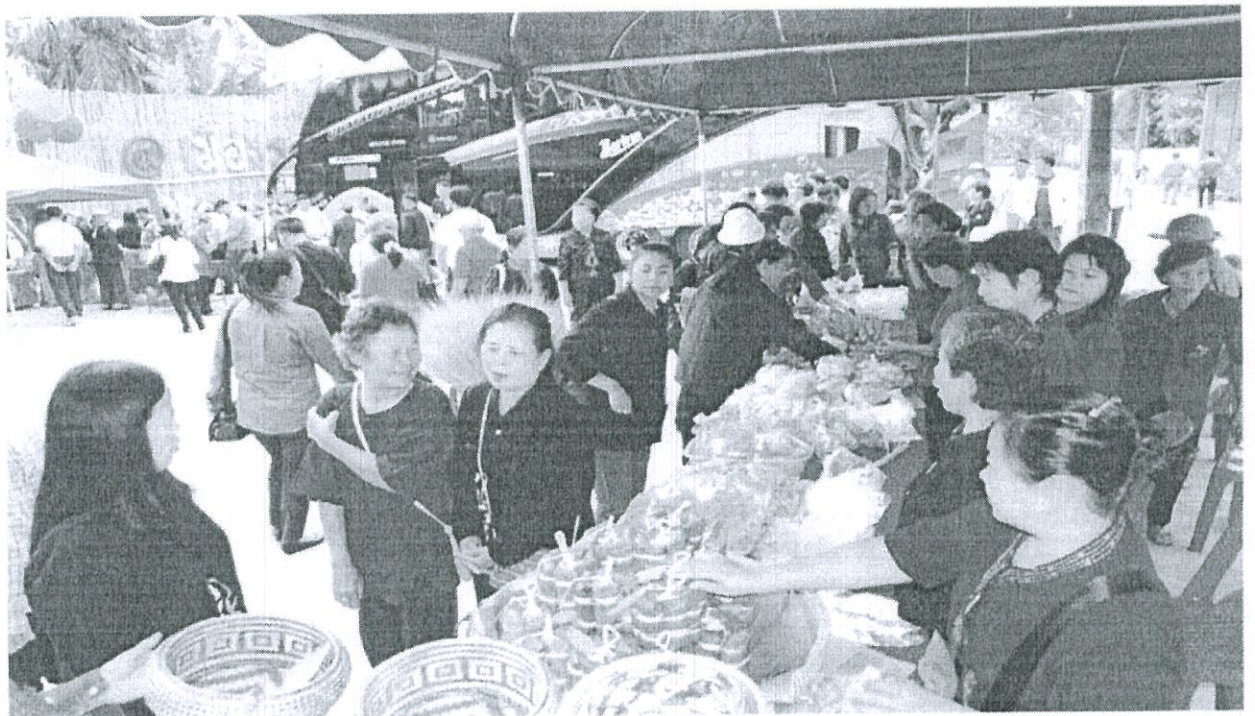


#### ๔. ด้านส่งเสริมเศรษฐกิจ

บ้านเมืองรวง ได้น้อมนำหลักปรัชญาของเศรษฐกิจพอเพียงมาใช้ในการดำเนินวิถีชีวิตของหมู่บ้าน/ชุมชน ๖ ด้าน

##### ๑. ส่งเสริมการลดรายจ่ายของประชาชน

- ส่งเสริมให้มีการปลูกผักสวนครัว โดยจัดตั้งกลุ่มผักปลอดสาร อาหารปลอดภัย



๒. ส่งเสริมให้มีการเพิ่มรายได้ของครัวเรือน

- สนับสนุนการทำอาชีพเสริมในครัวเรือน , การผลิตและจำหน่ายผักสด รวมทั้งส่งเสริมให้มีการใช้เทคโนโลยีที่เหมาะสม เช่น การแปรรูปอาหาร การเลี้ยงสัตว์ เป็นต้น





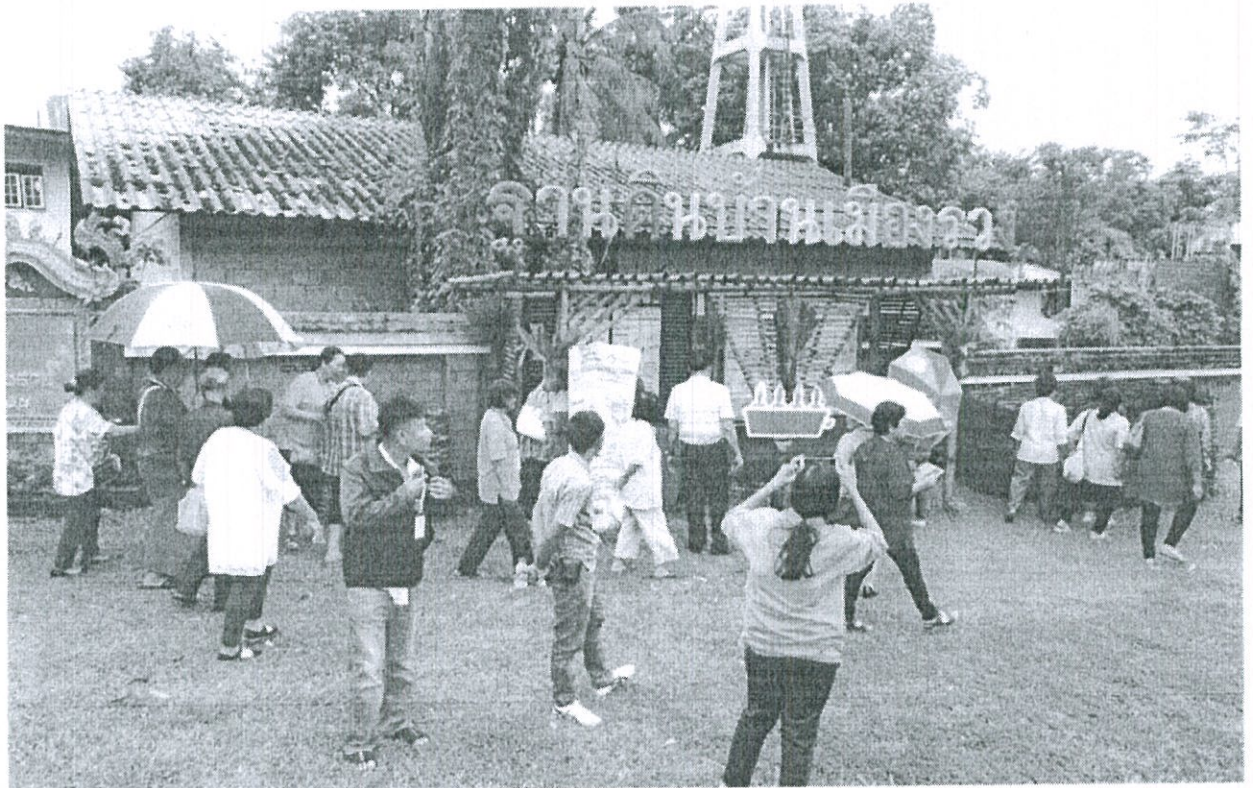
๓. ส่งเสริมให้มีการประหยัด

- ส่งเสริมให้ชุมชนมีการออม โดยการจัดตั้งกองทุนสวัสดิการและเงินออมจากขยะ ช่วยส่งเสริมนิสัยการออมให้กับชุมชน และการทำบัญชีครัวเรือน



#### ๔. ส่งเสริมด้านการเรียนรู้

- สํารวจทุนชุมชนเพื่อสร้างความเข้มแข็งให้กับชุมชน โดยการสืบทอดและใช้ภูมิปัญญาท้องถิ่นทุกครัวเรือน มีการเรียนรู้ น้อมนำเอาปรัชญาของเศรษฐกิจพอเพียงมาใช้ในการดำเนินชีวิตประจำวัน



๕. การอนุรักษ์สิ่งแวดล้อมและใช้ทรัพยากรธรรมชาติอย่างยั่งยืน

- มีการปลูกต้นไม้บริเวณพื้นที่สาธารณะของชุมชน เพื่อให้มีความร่มรื่น ร่มเย็น และร่วมกันปรับภูมิทัศน์สภาพแวดล้อมของชุมชนให้สวย



๖. ส่งเสริมด้านการเอื้ออารีต่อกัน

- ส่งเสริมและจัดการอบรมให้ความรู้ให้แก่ผู้ด้อยโอกาส ผู้ประสบปัญหาทางสังคม ผู้สูงอายุ เพื่อให้มีความรู้ และสามารถช่วยเหลือตนเองได้



## ๕. ด้านสังคม สิ่งแวดล้อม และสาธารณสุข

- บ้านเมืองรวงเป็นแหล่งเรียนรู้และศึกษาดูงานหมู่บ้านเศรษฐกิจพอเพียง และการบริหารจัดการขยะต้นทาง ให้กับหน่วยงานต่างๆ ประชาชน และผู้ที่สนใจ



### ๓.๓ นวัตกรรมของหมู่บ้าน

- สร้างนวัตกรรม วัสดุปลูกชั้นดี (ดินบ้านเมืองรวง) จากขยะอินทรีย์ ร่วมกับ องค์การบริหารส่วนตำบลแม่กรณ์
- สวทช.ภาคเหนือ โดยงานวิจัยจากมหาวิทยาลัยแม่โจ้



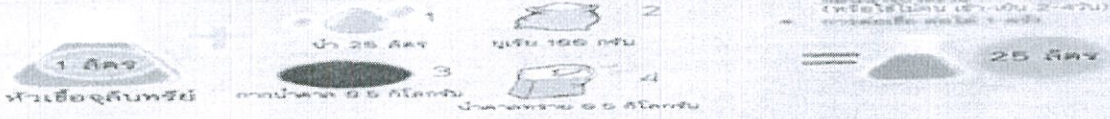
# จุลินทรีย์ย่อยสลาย วัสดุเหลือทิ้งทางการเกษตร



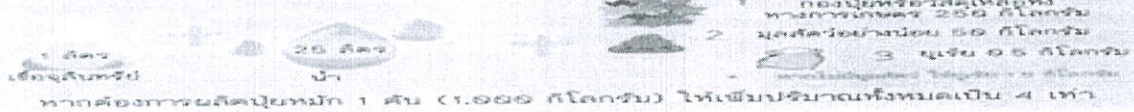
## เชื้อจุลินทรีย์

เชื้อราไตรโคเดอร์มา *Trichoderma reesei* QM 91 เป็นเชื้อราที่มีประสิทธิภาพสูงในการย่อยสลายวัสดุเหลือทิ้งทางการเกษตร ผลิตจากสถาบันวิจัยจุลินทรีย์และเทคโนโลยีชีวภาพแห่งชาติ (วว.) และได้รับการพัฒนาโดยศูนย์วิจัยและพัฒนาเทคโนโลยีชีวภาพแห่งชาติ (สวทช.)

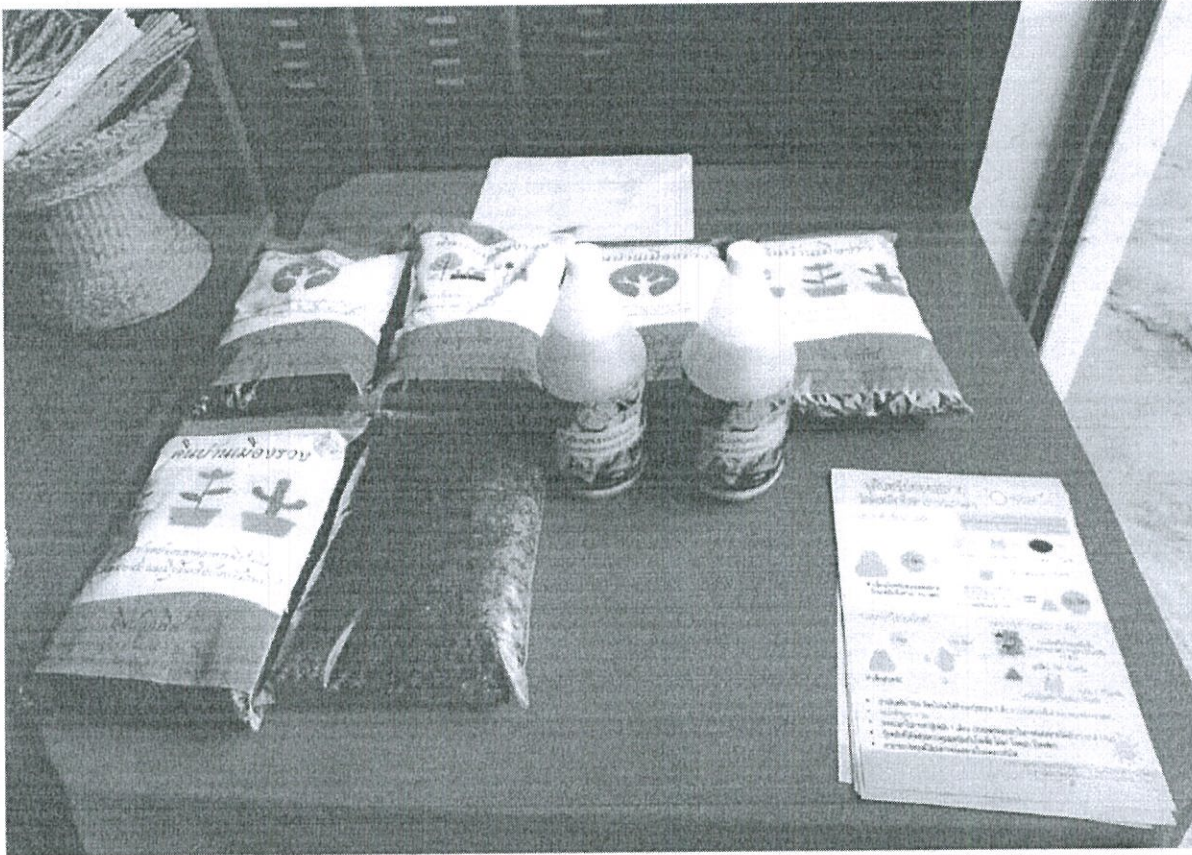
## การขยายหัวเชื้อจุลินทรีย์



## การนำไปใช้ประโยชน์



- หากต้องการผลิตปุ๋ยหมัก 1 ตัน (1,000 กิโลกรัม) ให้เพิ่มปริมาณทั้งหมดเป็น 4 เท่า
- นำจุลินทรีย์ไปรดให้ทั่วกองเศษวัสดุเหลือทิ้งทางการเกษตร
  - รดน้ำให้มีความชื้น 60 x สม่ำเสมอและตรวจสอบความชื้นทุก 5 วัน
  - เมื่อครบ 1 สัปดาห์ ให้ใช้เทคนิคการเจริญเติบโตของเชื้อจุลินทรีย์ (สังเกตจากสีของวัสดุ)
  - หากไม่พบให้รดน้ำเชื้อจุลินทรีย์ซ้ำ (ตามสูตรการขยายหัวเชื้อ 1 ตัน)
  - ระยะเวลาในการย่อยสลาย 8 สัปดาห์ และตรวจพบกลิ่นคาว 8 สัปดาห์เมื่อให้เป็นปุ๋ยหมัก
  - ตรวจกลิ่นและเวลาในการย่อยสลายได้เร็วกว่าปกติ (20%)
  - ปุ๋ยหมักที่ได้จะช่วยควบคุมและป้องกันโรคพืช ได้แก่ โรคเน่า โรคทางใบที่เกิดจากเชื้อแบคทีเรีย
  - สามารถประยุกต์ใช้เพื่อการย่อยสลายในการกำจัดขยะอินทรีย์และบวมใบไม้



### ๓.๔ ภาคีเครือข่ายในการทำงานของหมู่บ้าน

- ส่วนราชการ , นายอำเภอเมืองเชียงราย , พัฒนาชุมชนอำเภอ , กอ.รมน. , องค์การบริหารส่วนตำบลแม่กรณ์ , วัด , โรงเรียนและศูนย์พัฒนาเด็กเล็ก อบต.แม่กรณ์







- สวทช.ภาคเหนือ โดยงานวิจัยจากมหาวิทยาลัยแม่โจ้



### ๓.๕ การขับเคลื่อนนโยบายสำคัญของรัฐบาล

- หมู่บ้านบริหารจัดการขยะ (ต้นทาง) ดีเด่น ตามนโยบาย ๓ Rs ประชากรรัฐ

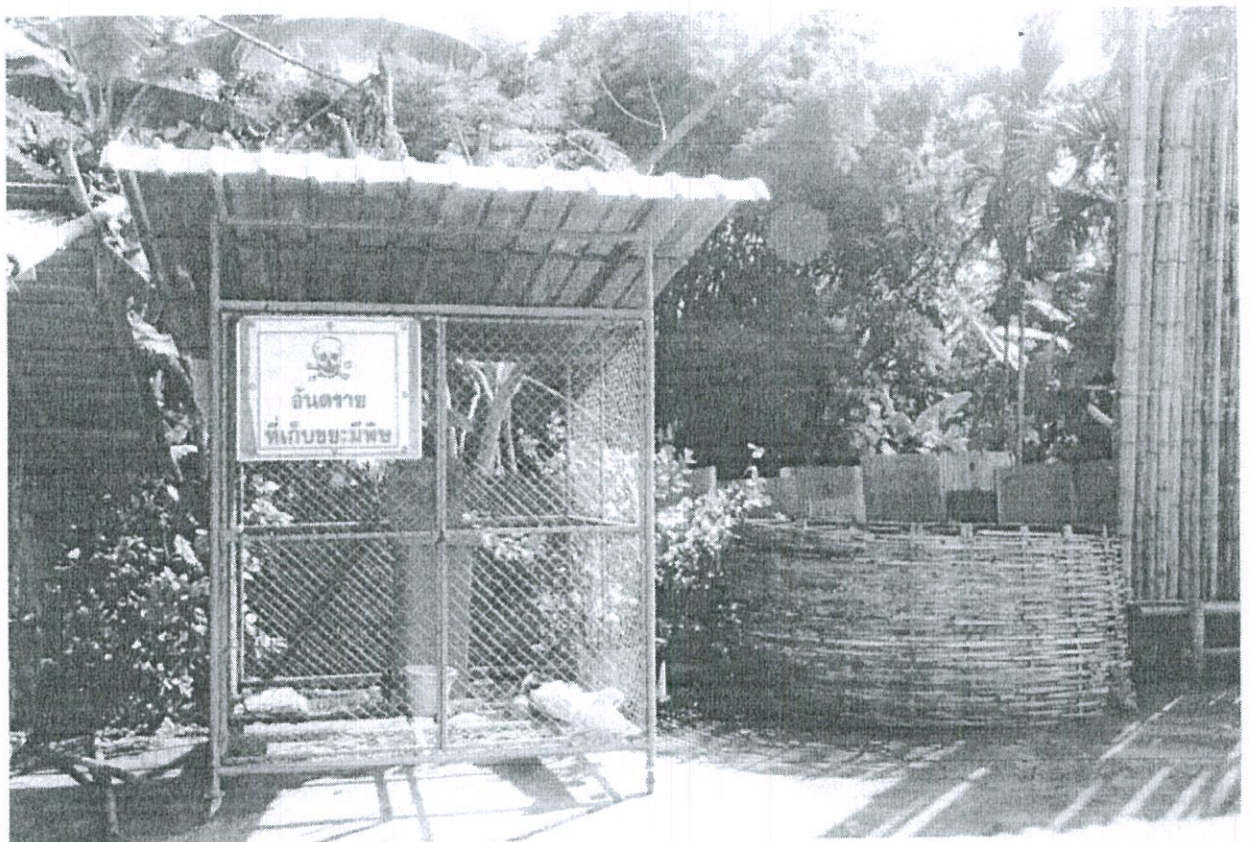
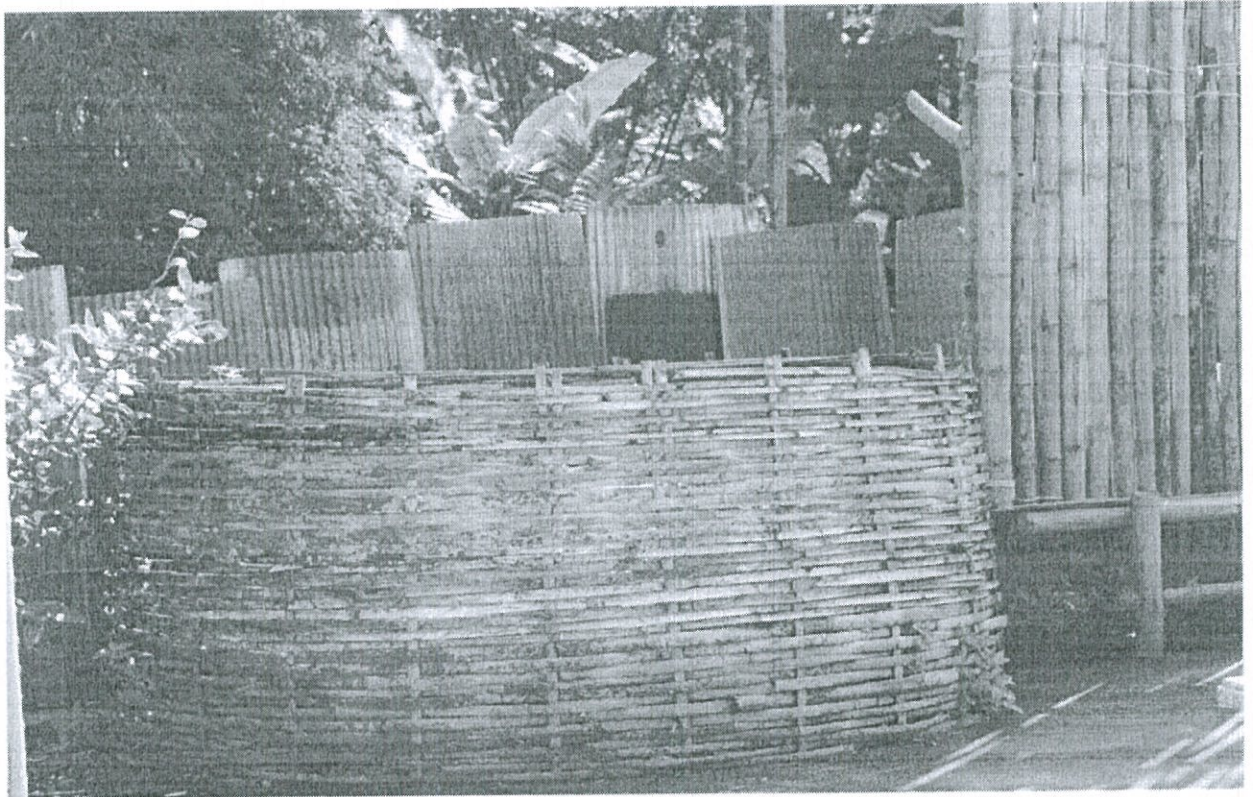
บ้านเมืองรวง ได้รับเกียรติบัตรจากจังหวัดเชียงราย หมู่บ้าน/ชุมชน ดีเด่นระดับอำเภอ ตามโครงการ “Waste Less Live” ลดใช้ ลดขยะ จังหวัดเชียงราย ประจำปี ๒๕๖๐



ราษฎรในหมู่บ้านให้ความร่วมมือในการจัดการขยะเป็นอย่างดี



เสวียนสำหรับเก็บขยะประเภท ใบไม้ เศษอาหาร เพื่อนำไปทำปุ๋ยอินทรีย์



## ๔.ภาคผนวก

## รางวัลที่ได้รับ

- ได้รับรางวัลชนะเลิศ โครงการประกวดหมู่บ้าน การบริหารจัดการขยะ ประจำปี ๒๕๖๐ อำเภอเมืองเชียงราย
- ได้รับเกียรติบัตรจากจังหวัดเชียงราย ผ่านเกณฑ์การพัฒนาตนเองตามระบบมาตรฐานการพัฒนาชุมชน (มชช.) ปี พ.ศ.๒๕๕๙
- ได้รับรางวัลชนะเลิศจากองค์การบริหารส่วนตำบลแม่กรณ์ ตามโครงการประกวดหมู่บ้านสะอาด หน้าบ้านนำคู หลังบ้านนำมอง พี่น้องสามัคคี ประจำปี ๒๕๖๐
- ได้รับเกียรติบัตรจากจังหวัดเชียงราย หมู่บ้าน/ชุมชน ดีเด่น ระดับอำเภอ การประกวด “Waste Less Live “ ลดใช้ ลดขยะ จังหวัดเชียงราย ประจำปี ๒๕๖๐
- ได้รับเกียรติบัตร จากสำนักงานสิ่งแวดล้อมที่ ๑ กรมส่งเสริมคุณภาพสิ่งแวดล้อม กระทรวงทรัพยากรธรรมชาติและสิ่งแวดล้อม ได้เข้าร่วมโครงการประกวดชุมชนปลอดขยะ (Zero Waste) ประจำปี ๒๕๖๐
- รางวัลชนะเลิศ โครงการบ้านนำอยู่ งานเคาะกะหลก ประจำปี ๒๕๕๐ (สภาวัฒนธรรม)
- รางวัลชนะเลิศ โครงการ บ้านนำอยู่ งานเคาะกะหลก ประจำปี ๒๕๕๑ (สภาวัฒนธรรม)
- รางวัลชนะเลิศ โครงการ บ้านนำอยู่ งานเคาะกะหลก ประจำปี ๒๕๕๒ (สภาวัฒนธรรม)
- รางวัลชนะเลิศ โครงการ บ้านนำอยู่ งานเคาะกะหลก ประจำปี ๒๕๕๕ (สภาวัฒนธรรม)
- รางวัลรองชนะเลิศอันดับ ๑ การรณรงค์ไปใช้สิทธิเลือกตั้งสมาชิก เลือกตั้งสมาชิกวุฒิสภา พ.ศ.๒๕๕๑

